

AHOTSAK ETA LOTURAK

Peer Support ikuspegia eta ikuspegi horrek gizarte-politiketan duen eragina. 2. fasea.

Parekoen arteko laguntza-ikuspegiaren oinarrien kontraste praktikoa interes-taldeekin eta esperientziak martxan jartzeko proposamenak.

2025. urtea

Euskadiko Pobreziaren eta Gizarte-bazterkeriaren aurkako Europar Sareak (EAPN Euskadi) egina

Eusko Jaurlaritzako Ongizate, Gazteria eta Erronka Demografikoaren Sailaren laguntzarekin.

Pobrezia eta gizarte bazterkeriaren aurkako europar sarea Euskadin
Red europea de lucha contra la pobreza y la exclusión social en Euskadi
European anti poverty network in the Basque Country



Edukia

SARRERA.....	5
EAPN EUSKADI: AURKEZPENA	7
1. ZERGATIK AZTERTU IKUSPEGI BERRIAK?	9
1.1 PARTAIDETZA SUSTATZEKO BIDEAN AURRERA EGINEZ.....	9
1.1.1 GIZARTEAN ZAURGARRITASUN-EGOERAN DAUDEN PERTSONEN PARTAIDETZA, EAPN EUSKADI SAREAREN ESPARRUTIK.....	9
1.1.2 PAREKOEN ARTEKO LAGUNTZAREN IKUSPEGIA, GIZARTE-PARTAIDETZA SUSTATZEN AURRERA EGITEKO OINARRI METODOLOGIKO GISA	17
1.2.1 GIZARTERATZEAREN ETA BAZTERKERIAREN KONTZEPTUETARA HURBILTZEA	18
1.2.2 BAZTERKERIARI HELTZeko EREDU BERRIAK BILATUZ, PERTSONEN PARTAIDETZA BERMATZEKO	27
2. ESPARRU TEORIKOA: PAREKOEN ARTEKO LAGUNTZAREN (<i>PEER SUPPORT</i>) IKUSPEGIAREN OINARRI TEORIKOAK	29
2.1 IKUSPEGIA APLIKATZEKO TESTUINGURUA.....	29
2.2 PAREKOEN ARTEKO LAGUNTZAN (<i>PEER SUPPORT</i>) OINARRITUTAKO IKUSPEGIAREN DEFINIZIOA	30
2.3 PAREKOEN ARTEKO LAGUNTZAREN IKUSPEGIA APLIKATZEAREN ONURAK	30
3. PAREKOEN ARTEKO LAGUNTZAREN IKUSPEGIAN OINARRITUTAKO PROPOSAMENAK DISEINATUZ	32
3.1 PAREKOEN ARTEKO LAGUNTZA-IKUSPEGIA DISEINATZEKO GAKO-ELEMENTUAK, EREDUAK ETA INPLEMENTATZEKO ESTRATEGIAK.....	32
3.1.1 ONDO PLANIFIKATZEAREN GARRANTZIA.....	32
3.1.2 EBALUAZIOA ETA AURREZ ONDO DISEINATZEAREN GARRANTZIA	33
3.1.3 ONURADUNEK LAGUNTZA- ETA BABES-PROGRAMEN EBALUAZIOAN PARTE HARTZEAREN GARRANTZIA.....	36
3.1.4 PAREKOEN ARTEKO LAGUNTZA-IKUSPEGIA ERABILTZEN DUTEN ESPERIENTZIAK SUSTATZEA ETA SENTSIBILIZATZEA	37
3.1.5 KONTSIDERAZIO ETIKO ETA KULTURALAK PAREKOEN ARTEKO LAGUNTZA-PROGRAMETAN.....	38
3.1.6 PAREKOEN ARTEKO LAGUNTZAREN IKUSPEGIA EZARTZEKO EREDU ETA ESTRATEGIAK.....	39
3.1.7 PAREKOEN ARTEKO LAGUNTZAREN IKUSPEGIAN OINARRITUTAKO PROGRAMETAN PAREKOEI LAGUN EGITEAREN GARRANTZIA.....	40
3.2 DEBATEA SORTZEKO GAKOAK.....	42
3.2.1 PAREKOEN ARTEKO LAGUNTZAREN IKUSPEGIAN OINARRITUTAKO PROGRAMAK EZARTZEAK EKARRIKO LITUZKEEN ONURAK	42
3.2.2 PAREKOEN ARTEKO LAGUNTZAREN IKUSPEGIAN OINARRITUTAKO PROGRAMAK INPLEMENTATZEAK EKARRIKO LITUZKEEN ERRONKAK. ERRONKEI AURRE EGITEAREN GARRANTZIA.....	43

4.	ESPARRU PRAKTIKOA: INTERES-TALDEEKIN KONTRASTATZEA	45
4.1	KONTRASTEAREN HELBURUAK	45
4.2	KONTRASTERAKO METODOLOGIA	45
4.3	KONTRASTE PRAKTIKOAREN ESPARRUKO ANALISIAK ETA ONDORIOAK	47
4.3.1	BAZTERKERIA-EGOERAN EDO -ARRISKUAN DAUDEN PERTSONEKIN GIZARTEAREN ETA HEZKUNTZAREN ARLOAN ESKU HARTZEN DUTEN PROFESIONALEKIN EGINDAKO KONTRASTEAK	47
4.3.2	GIZARTE-ZERBITZUEN ERABILTZAILEEKIN EGINDAKO KONTRASTEAK	50
4.3.2	PROFESIONALEN ETA ERABILTZAILEEN ARTEAN PARTEKATUTAKO KONTRASTEAK	51
4.4	PAREKOEN ARTEKO LAGUNTZA-IKUSPEGIAN OINARRITUTAKO ESPERIENTZIEKIN MAPAKETA ZABALTZEA	52
4.4.1	ELKARRI LAGUNTZEKO AGENTEA (AGIFES)	52
4.4.2	FAMILIEN ARTEKO MENTORETZA (EDE FUNDAZIOA ETA BIDEGINTZA)	53
4.4.3	TXINPARTA PROGRAMA – GAZTEENTZAKO MENTORETZA (AGINTZARI)	54
4.4.4	BIZITU ELKARTEA	55
5	FUNTSEZKO ONDORIOAK ETA PROPOSAMEN ZEHATZAK	56
5.1	ONDORIOAK ETA PROPOSAMENAK	56
5.1.1	ONDORIO OROKORRAK	56
5.1.2	PROPOSAMEN OROKORRAK	57
5.1.2.1	ERAKUNDE PUBLIKOEI ZUZENDUTAKO PROPOSAMENAK	57
5.1.2.2	GIZARTE-ENTITATEEI ETA EAPN EUSKADIRI ZUZENDUTAKO PROPOSAMENAK	58
5.2	EAPN EUSKADIN PAREKOEN ARTEKO LAGUNTZA-IKUSPEGIAN OINARRITUTAKO ESPERIENTZIA BAT ABIARAZTEKO PROPOSAMENA	60
	BIBLIOGRAFIA ETA INFORMAZIO-BALIABIDEAK	62
	LABURPEN EXEKUTIBOAK	64
	ERANSKINA	68

SARRERA

EAPN Euskadiren helburu zehatzekin bat etorriz - pobrezia eta gizarte-bazterketa agenda politikoan kokatzea eta kalteberatasun-egoeran dauden pertsonen parte-hartze eraginkorra sustatzea -, Sareak hainbat programa eta ekimen garatzen ditu etengabe, eskubideen ikuspegia, gizarteratzea eta erantzunkidetasuna indartzeko esku-hartze prozesuetan.

2024an, eta lan-ildo horretako urrats gehigarri gisa, erabiltzaileekin esku hartzeko eta laguntzeko metodologiak aztertze beharra planteatu zen, parte-hartzea sustatzeko bidean aurrera egiteko. Helburu horrekin, Peer Support ikuspegia sartzea eta aztertzea proposatzen da (gaztelaniaz: apoyo mutuo, apoyo entre pares, apoyo entre compañeros y compañeros), parte hartzeko aukerak zabaltzeko, prozesuen dimentsio inklusiboa indartzeko eta gizarte-harremanetan eraldaketak sustatzeko potentziala duen esparru metodologiko gisa. Ikuspegi horretatik, berdinen arteko laguntza ez da soilik laguntzeko tresna bat, baizik eta autonomia indartzen, emantzipazioa bultzatzen eta jakintzak eta esperientziak aitortzeko eta legitimatzeko lotura horizontalak sortzen lagun dezakeen ikuspegi bat.

Planteamendu horri erantzuteko, ikerketa teoriko-praktiko bat diseinatu zen. Lehen fasean, lanaren helburua da ikuspegi kontzeptuala sakonki ezagutzea eta aplikazio praktikorako modu nagusiak berrikustea. Aldi berean, gure inguruneko esku-hartze sozialaren testuingurura egokitzeko aukera aztertzea aurreikusten da, interes-taldeekin - profesionalak eta erabiltzaileak - kontrastatuta, eta emakumeen parte-hartzeari garrantzi berezia emanda. Azkenik, planteamenduak barne hartzen du egindako lanaren zabalkundea eta ikuspegia abian jartzea erraztuko duten prestakuntza-espazio eta -materialen proposamen zehatz bat egitea.

Hala ere, dirulaguntzak ebatzi ondoren, epeak eta finantzaketa mugatzearen ondorioz, 2024rako aurreikusitako jardueraren irismena egokitu behar izan zen. Ondorioz, urte horretan, bikoteen arteko laguntza-ikuspegiari buruzko lehen hurbilketa teorikoa egin zen. 2025ean, txosten zabalago bat egitea bultzatu zen, aurretik garatutako kontzeptu-esparrua txertatuz eta zabalduz, eta, gainera, ikerketa osagai enpiriko eta kontraste-osagai batekin osatzera bideratutako hainbat atal integratuz.

Esparru horretan, 2025ean, esku-hartze sozialari lotutako hainbat profiletatik ebidentziak eta pertzepzioak biltzera bideratutako landa-lan bat egin da. Kontraste horretan, 12 elkarrizketa egin zaizkie 16 profesionali, hiru eztabaida-talde erabiltzaileekin (horietako bat emakumeek soilik osatutakoa) eta profesionalen eta erabiltzaileen arteko topaketa partekatu bat. Lan honen multzoak EAPN Euskadik parte-hartzearen arloan duen jarrera metodologikorako funtsezko gai bati erantzun nahi dio: parekoen arteko laguntzaren ikuspegia baliagarria al da esku-hartze sozialaren eremuan parte-hartzea eta autonomia sustatzeko? Galdera honen formulazioak analisisa gidatzen du, ikuspegiaren ekarpenak eta mugak identifikatzeko aukera ematen du eta Sarearen jarduera-testuinguruari aplikatu dakizkiokeen ikaskuntzak ateratzea bideratzen du.

Modu osagarrian, esperientzien mapaketa bat aurkezten da, era batera edo bestera, ikuspegia praktikan inplementatzen dutenak, 2024an garatutako mapaketa inguruneko esperientziekin eta geografikoki hurbilago daudenekin zabalduz. Ariketa hau bereziki baliagarria izan da pobrezia edo/eta gizarte-bazterkeria egoeran edo arriskuan dauden pertsonekin esku-hartze sozialaren eremuan metodologiaren funtzionamendua zehaztasun handiagoz ulertzeko, bai eta erronka errepikariak, bideragarritasun-baldintzak eta arrakasta-faktoreak identifikatzeko ere. Mapaketa horretan lau esperientzia sakontzen dira kolektibo hartzaile desberdinekin: Txinparta (Agintzarirekin lankidetzan), Familientzako Mentoria (EDE eta Bidegintza), Bizitu Elkartea

(Indarkeria matxistatik bizirik atera diren emakumeen elkarteak) eta Elkarri Laguntzeko Agentek (AGIFES).

Azkenik, eta ikerketa-prozesuaren irakurketa eta trazabilitatea errazteko helburuarekin, txostena pixkanaka egituratzen da, testuingurutik eta oinarrietatik hasi eta kontraste praktikora eta proposamenetara arte: EAPN Euskadiren Sarrera eta Aurkezpena, ikuspegi berrien berrikuspenari eta parte-hartzearen sustapenean izandako aurrerapenari buruzko atal bat, parekoen arteko laguntza-ikuspegiaren esparru teorikoa edo Peer Support, proposamenak diseinatzeko orientazio-bloke bat, interes-taldeekin alderatzeko esparru praktikoa, eta, azkenik, funtsezko ondorioen eta proposamen zehatzen atal bat, bibliografiarekin eta eranskinekin batera.

EAPN EUSKADI: AURKEZPENA

European Anti-Poverty Network edo EAPN (Pobreziaren eta Gizarte-bazterkeriaren aurkako Europar Sarea) koalizio independente bat da, Europar Batasuneko estatu kideetan pobreziaren eta gizarte-bazterkeriaren aurkako borrokan inplikaturik dauden hainbat GKE eta talde biltzen dituena. Koalizio hori 1990eko abenduan sortu zuten Europar Batasunean pobrezia- eta bazterkeria-egoeran bizi diren pertsonekin lan egiten zuten antolakundeek, eta **Europako Kontseiluaren** kontsulta-organo bihurtu zen. Era berean, EAPN **Gizarte Ekintzaren Europako Plataformaren** bazkide fundatzailea da.

EAPN Europak Bruselan du egoitza. **Espainian**, Espainiako Pobreziaren eta Gizarte-bazterkeriaren aurkako Europar Sarea (EAPN ES) 1991n sortu zen, eta 2004an birfundatu egin zen, **pobrezia eta gizarte-bazterkeria jasaten dituzten pertsonak gizarteratzearen aldeko GKEen sare** gisa. Gaur egun, **19 sare** autonomiko biltzen ditu, eta sare horietan askotariko antolakundeak daude, hala nola fundazioak, federazioak, tokiko elkarteak, hainbat GKE (autonomikoak nahiz tokikoak) eta **estatu-mailako 23 entitate**. Horiek guztiak irabazi-asmorik gabeak dira, eta ezaugarri komun bat daukate: pobreziaren eta gizarte-bazterkeriaren aurka borrokatzea.

EAPN Euskadi 1997an eratu zen ofizialki –hasiera batean EAPN Bizkaia gisa, eta 2004tik aurrera EAPN Euskadi modura–, pobreziaren eta gizarte-bazterkeriaren aurkako borrokan inplikaturik dauden hirugarren sektoreko entitateak biltzeko helburuarekin.

Gaur egun, Euskal Autonomia Erkidegoko 40 antolakundek osatzen dute EAPN Euskadi. Antolakunde horiek lan egiten dute bazterkeria-egoeran dauden hainbat pertsona-talderekin (langabeekin, atzeritarrekin, etxegabeekin, droga-mendekotasun arazoak dituztenekin, gizarte- eta familia-desegituraketa dutenekin, gutxiengoekin...), eta prest daude lana sarean egiteko, koordinatzeko, esperientziak trukatzeko, kideak kualifikatzeko, proiektu komunak lantzeko eta elkarriketarako gaitasuna izango duen presio-talde bat eratzeke, pobrezia- eta bazterkeria-egoerak azaleratuz eta salatuz, debate soziopolitikoa bultzatuz, eta egoera horiek gainditzeko baliozko alternatibak aurkeztuz.

MISIOA

EAPN Euskadiren misioa hau da: pobreziaren eta gizarte-bazterkeriaren aurkako borrokan inplikaturik dauden eta sarean lan egiteko prest dauden Euskadiko hirugarren sektoreko entitateak elkartzea, elkarren artean koordinatzeko, esperientziak trukatzeko, kideak kualifikatzeko, proiektu komunak lantzeko eta elkarriketarako gaitasuna duen presio-talde bat eratzeke, pobrezia- eta bazterkeria-egoerak azaleratuz eta salatuz, debate soziopolitikoa bultzatuz, eta egoera horiek gainditzeko baliozko alternatibak aurkeztuz.

Misio hori lortzeko, EAPN Euskadi sarearen Estatu sarearekin bat eginda dago, eta, beraz, baita Europako sarearekin ere. Entitate elkartuek, misio hori betetzeko beren gain hartutako konpromisoaren ondorioz, baliabideak bideratzen dituzte planteatu eta onartu dituzten ekintzetara.

IKUSPEGIA

EAPN Euskadik honela izan nahi luke baloratua eta aitortua: gizartean pobrezia- eta bazterkeria-egoeran dagoen pertsona beren jardueraren erdigunean jartzen duten eta gizarte-bazterketa hori eragiten duten zergatiak desagerrarazi nahi dituzten antolakundeen aliantza gisa.

Hori dela-eta, sareak ezaugarri hauek izatea nahiko luke:

- Elkarri osatzen eta laguntzen dioten hainbat antolakunderen multzoa.
- Entitateak koordinatzeko erremintak sortzeari dagokionez berritzailea.

- Gizarte-entitateentzako erreferentea.
- Gizarte-politiken aurrean kritikoa.
- Gizarte-bazterkeriako egoera eta baldintza berriak integratzen eta borrokatzen dituzten alternatiba zehatzen sustatzailea.
- Solaskidetza- eta ordezkaritza-gaitasunarekin.
- Antolaketa horizontal, plural, independente eta eraginkorrarekin.
- Gizarte-kontzientziaren inarroslea, iritzi publikoa arazo horren aurrean sentsibilizatuz.

BALIOAK

EAPN Euskadik honako printzipio hauen arabera jardungo du antolakunde elkartuekin, Administrazio publikoarekin eta, oro har, gizartearekin dituen harremanetan:

- Sareko jardueretan entitate kideen arteko berdintasun-mailan kooperatzea eta parte hartzea, antolamendu horizontal orori dagokion bezala.
- Heterogeneotasuna babestea, sinergiak sortzen dituelako eta kideen aniztasun aberasgarria errentagarri bihurtzen duelako.
- Iritzi propio eta independentea izatea, eta botere publiko nahiz pribatuen eta iritzi publikoaren aurrean pobrezia- eta bazterkeria-egoerak salatzea.
- Irabazi-asmorik gabeko antolakunde garden eta zintzoa izatea.
- Pertsonaren aldeko apustua egitea, gizabanako orok aukera-berdintasunerako eskubidea duela eta bere egoera gainditzeko ahalmena duela aitortuz. Eta bere aniztasuna defendatzeko eskubidea duela.
- Baztertuta dauden pertsonen ahotsa eta parte hartzeko aukera ematea.

Gaur egun, Euskal Autonomia Erkidegoko 40 antolakundek osatzen dute EAPN Euskadi. Antolakunde horiek hainbat problematika dauzkaten eta gizartean pobrezia- eta/edo bazterkeria-egoeran dauden pertsona-taldeekin egiten dute lan. Sarean aritzeko prest daude antolakunde horiek guztiak, elkarren artean koordinatzeko, esperientziak trukatzeko, kideak kualifikatzeko, proiektu komunak bultzatzeko, eta presio-talde bat eratzeke. Talde horrek gaitasuna izango luke solaskidetzarako, salatzeke eta debate soziopolitikoak pizteke, bai eta gizarteko pobrezia- eta bazterkeria-egoerak gainditzeko alternatibak aurkezteke ere.

Hauek dira sarea osatzen duten entitateak:

ACCEM	ADSIS	AGIANTZA
AGINTZARI	AMIARTE	BERRIZTU
BETI GIZARTEAN	BIDEGINTZA	BIDESARI
BIZITEGI	CARITAS EUSKADI	CEAR
CLARET SOZIAL FONDOA	HIESAREN AURKAKO	EDE
	BIZKAIKO BATZORDEA	
ELKARBANATUZ	ETORKINTZA	EUSKARRI
FONDO FORMACIÓN	GIZAKIA	GOIZTIRI
HARRIBIDE	IRSEARABA	IRSE – EBI EUSKADI
ITAKA ESCOLAPIOS	IZANGAI	KALE DOR KAYIKO
KOOPERA	LAGUN ARTEAN	LAGUNGO
MARGOTU	MUNDUKO MEDIKUAK	PEÑASCAL
SARTU TALDEA	IJITOEN IDAZKARITZA	SORTARAZI
	NAGUSIA	
SUSTERRA	ZABALTZEN	ZE HAR ERREFUXIATUEKIN
ZUBIETXE		

1. ZERGATIK AZTERTU IKUSPEGI BERRIAK?

1.1 PARTAIDETZA SUSTATZEKO BIDEAN AURRERA EGINEZ

1.1.1 GIZARTEAN ZAURGARRITASUN-EGOERAN DAUDEN PERTSONEN PARTAIDETZA, EAPN EUSKADI SAREAREN ESPARRUTIK

Gizartean zaurgarritasun-egoeran dauden pertsonen partaidetza ildo estrategiko nagusietako bat da Euskadiko Pobreziaren eta Gizarte-bazterkeriaren aurka Borrokatzeko Europako Sarearentzat. 2005az geroztik, berariazko lantaldeetan aztertzen da gai hori, eta 2014an Sarearen Plan Estrategikoan sartu zen, sarearen zutabe sendoenetako bat bihurtuz.

EAPN Euskadik gizarte-oinarri sendoa du, 40 entitate baititu kidetuta. Entitate horien artean, badira hiru pertsona-talde, non partaidetza sustatzeko gaia landu daitekeen:

- Entitate kideuetako zuzendaritza-taldeak
- Entitateetako zuzeneko arretako profesionalak
- Entitateen zerbitzuen –eta gizarte-babeseko euskal sistemaren– erabiltzaileak.

Lehenengo bi taldeek modu irekiak dauzkate sarean parte hartzeko, hala nola gobernu-organoak (Zuzendaritza Batzordea eta Batzarra) edo lantaldeak, bai iraunkorrak, bai *ad hoc* antolatutak, gizartean interesa, kezka eta/edo gaurkotasuna dituzten gaien arabera. Beraz, gizarte-zerbitzuen erabiltzaileen taldea da zutabe estrategiko honen jardueretarako zehaztu dugun xede-publikoa eta EAPN guztien lan-ildo komunitario bat. EAPNentzat, lehentasunezko konpromisoa da gizarte-politiken onuradunen edo balizko onuradunen partaidetza bultzatzea eta iritzia jasotzea. Horrez gain, Europar Batasunaren –eta, gure kasuan, Euskal Autonomia Erkidegoan– pobreziaren eta gizarte-bazterkeriaren arazoari hein batean konponbidea emateko modu bat ere bada. EAPN Europaren mandatu espezifikoan argi eta garbi jasota dago ikuspegi hori¹: pobrezia eta gizarte-bazterkeria bizi duten edo bizi izan duten pertsonen parte-hartze esanguratsua sustatzea, eta –bereziki garrantzitsua dena– parte-hartze hori antolakunde bidez gauzatzea. Antolakunde horiek, era berean, ingurune ezagunak dira pertsona horientzat, eta segurutzat jotzen dituzte.

2014an, partaidetza-taldeak egindako lanaren ondorioz, EAPN Euskadiren Plan Estrategikoaren lehenengo ildo estrategiko bihurtu zen, helburu honekin: «zaurgarritasun- eta bazterkeria-egoeran dauden pertsonen laguntzea:

- o *Beren eskubideak eta eginbeharrak beste edozein herritarren moduan egikaritzen/baliatzen. Aukera-maila berarekin, informazio berarekin, baliabide berekin...*
- o *Kalitatezko zerbitzu eta baliabideak eskuratzen: herritar guztiei zuzendutako zerbitzu publikoak haien zehar eskuragarri egotea, eta espezializatuek eta espezifikoez kalitate-maila egokia izatea eta haien duintasuna errespetatzea.*
- o *Beren bizitzako arlo guztietan beren partaidetza sustatzeko informazioa eta guneak edukitzea».*²

Gizartearen partaidetza gizarte demokratiko eta ekitatibo ororen funtsezko osagaietako bat da. Espainian, hala ere, **partaidetza hori desberdinkeria-arrakalarik esanguratsuenetako bat** bihurtu

¹ «[...] to achieve this we seek: (...) and the meaningful participation – through the organisations in which they participate – of people experiencing poverty and social exclusion.» (www.eapn.eu)

² EAPN Euskadiren 2022-2024 aldirako Plan Estrategikotik hartua.

da. Berriki egindako azterketa batzuetatik abiatuta, baieztapen horren oinarrian dauden alderdi garrantzitsu batzuk adieraziko ditugu. Lehenik eta behin, esan dezagun gizartearen partaidetzak esan nahi duela herritarrek inplikatzeko beren bizitzari eta inguruneari eragiten dieten jardura politiko, komunitario eta sozialetan. Partaidetza hori funtsezkoa da demokraziak behar bezala funtziona dezan, herritarrei aukera ematen dielako haiekin zerikusia duten erabakietan parte hartzeko, gizarte-justizia sustatzeko eta komunitate-ehuna indartzeko.

Dena den, Ikerketa Soziologikoen Zentroak (Centro de Investigaciones Sociológicas edo CIS) Espainiako partaidetza politikoari buruz 2024an egindako azterlanak adierazten du oztopo garrantzitsuak daudela partaidetza politiko aktiborako, batik bat gazteen eta emakumeen artean. Oztopo horien artean, honako hauek daude: interes-falta, instituzioekiko konfiantzarik eza eta haien partaidetzak eraginik izango ez duela pentsatzea. Kezkagarria da partaidetza politikorik ez egotea, horrek nabarmen mugatzen duelako zuzenean eragiten dieten politiketan kolektibo horiek eragiteko duten gaitasuna. Era berean, Alternativas Fundazioak 2024an Espainiako desberdinkeria buruz egin duen VI. txostenak nabarmentzen duenez, herrialdeko desberdinkeria ekonomiko eta sozialak areagotzen ari dira trantsizio demografiko, klimatiko eta digitalaren eraginez. Desberdinkeria ekonomikoak, era berean, eragina du gizartearen partaidetzan. Diru-sarrera txikiagoak dauzkaten pertsonen denbora eta baliabide gutxiago dituzte jardura komunitario eta politikoetan aritzeko: horrek betikotu egiten du haien bazterkeria, eta murriztu egiten du beren egoera hobetzeko duten gaitasuna. Bestalde, EsadeEcPol-ek Espainiako errentaren desberdinkeria eta birbanaketari buruz egindako azterlanak (2022) ebidentzia berriak ematen ditu herrialdeko diru-sarreraren desberdinkeria buruz. Aberastasuna gutxi batzuen eskutik kontzentratzeak desberdintasun ekonomikoak eragiten ditu, eta nabarmen mugatzen du baliabide gutxien dituzten pertsonen gizarte-partaidetza. Diru-sarrera handienak dituzten pertsonen aukera gehiago daukate eragin-sareetan sartzeko, eta modu aktiboagoan parte hartu dezakete bizitza politiko eta sozialean; baliabide gutxien dutenak, aldiz, baztertuta geratzen dira.

Gizarte-partaidetzarik ezak ondorioak ditu pertsonengan gizabanako gisa, baina gizarte-kohesioa ere kaltetu egiten du. Biztanleriaren segmentu handiak erabakiak hartzeko prozesuetatik kanpo sentitzen direnean, mesfidantza eta atsekabea sortzen dira, eta horrek polarizaziora eta gizarte-sarea ahultzera eramaten dezake. Gizarte-partaidetza funtsezkoa da gizarte bidezkoagoa eta ekitatiboagoa eraikitzeko, herritar guztiek aukera izan dezaten beren iritzia emateko eta guztion ongizateari ekarpena egiteko.

Laburbilduz: gizarte-partaidetza da desberdinkeria-arrakalarik garrantzitsuenetako bat Espainian. Berriki egindako azterlan batzuek erakusten dutenaren arabera, desberdinkeria ekonomiko eta sozialak mugatu egiten dute herritar askok bizitza politikoan eta komunitarioan aktiboki parte hartzeko duten gaitasuna. Arrakala horri aurre egitea funtsezkoa da demokrazia indartzeko eta gizarte inklusiboagoa eta ekitatiboagoa sustatzeko. Herritar guztien partaidetza sustatuko duten politikak ezarri behar dira, edozein direla ere herritar horien generoa, adina edo maila sozioekonomikoa, denek aukera izan dezaten beren bizitzari eragiten dieten erabakietan eragina izateko.

Hain zuzen ere, horregatik bultzatzen du **EAPN erakundeak –eta, zehazki, EAPN Euskadik– gizartearen partaidetza sustatzeko ildo estrategikoa**. Eta, aldi berean, funtsezko hainbat galdera planteatzen ditu:

- Nola antolatzen da herritarren partaidetza? Nork antolatzen du?
- Zein kolektiborentzat edo norentzat antolatzen da herritarren partaidetza?
- Zein elementu behar dira partaidetza behar bezala sustatzen dela eta herritar guztiek parte hartzeko eskubidea dutela ziurtatzeko?

- Gizarte-zaugarritasuneko egoeran dauden taldeen kasuan, partaidetza izan al daiteke gizarteratzeko erreminta baliozko bat?

EAPN Euskadik, galdera horietatik abiatuta, planteatzen du lan egitea gizarte-politiken erabiltzaileen eta onuradunen parte-hartzea sustatzeko; zehazki, erabiltzaileen parte-hartzea sustatzea haien gizarteratze- eta ahalduentze-prozesuen elementuetako bat delako. Hasiera batean, hausnarketarako funtsezko alderdi batzuk planteatu ziren:

- Partaidetzari buruzko debatea egiteko, beharrezkoa da:
 - o Hizkuntza komun bat eraikitzea
 - o Hausnarketa-puntuak zein diren zehaztea
 - o Partaidetzaren inguruan zer egiten ari garen jakitea, eta partaidetza zer den eta zer izatea nahi dugun zehaztea.
- Puntu horretatik abiatuta, eta puntu komun batzuk ezarri ondoren, helburua zen, EAPN Euskadiri elkartutako entitateen eta partaidetza-taldeko kideen kasuan, erabiltzaileen parte-hartzea sustatzea, haien gizarteratzea eta ahalduentzea bultzatzeko eguneroko lantzen diren prozesuen funtsezko elementutzat. Horretarako:
 - o Lan-esperientziak biltzen dira
 - o Sozializatu egiten dira
 - o Haien inguruan eztabaidatu egiten da

Horrek guztiak esan nahi du teoria landu behar dela, profesionalei gaiaren inguruko prestakuntza emanez eta lan-espazio partekatuak sortuz; baina, aldi berean, praktikan ere ezarri behar dela. EAPN Euskadiko entitateen kasuan, egunez egun aritu ginen lanean (praktika), gure Partaidetzaren Teoria propioa ezarri ahal izateko. Prozesu osoan zehar, EAPN ESk eta EAPN EUk argitalpenak eta lantaldeak jarri zituzten EAPNko lurralde-sareetako partaidetza-taldeen eskura³, eta, horrez gain, EHUKo Parte Hartuz⁴ izeneko ikertaldea gurekin elkarlanean aritu zen, gure gizarte-partaidetzako proiektuari forma ematen lagundu baitzigen.

EAPN Euskadiko kideok uste dugu **partaidetza PROZESU bat dela**. Horren ondorioz, alde batera uzten da alderdi instrumentala; izan ere, kontua ez da lankidetzan aritzea, baizik eta KIDE IZATEA. Azaldu dezagun desberdintasun hori pixka bat sakonkiago. Esan daiteke partaidetza bitartekotzat hartu daitekeela helburu jakin bat lortzeko. Adibidez, partaidetza-prozesu bat helburu honekin antola daiteke: pertsona-talde baten lankidetzan lortzea eta jarduera bat aurrera ateratzea. Gai jakin baterako partaidetza-prozesu batzuek oso emaitza onak lortzen dituzte, noski, baina prozesu mugatuak izaten dira: zerbait behar den kasuetan soilik antolatzen dira, eta ez dute jarraitutasunik izaten denboran.

Partaidetza prozesutzat ulertzeak –esan bezala, alderdi instrumentala alde batera utzita– baditu beste inplikazio batzuk ere, zeren, zerbaiten kide izateko, beharrezkoa baita:

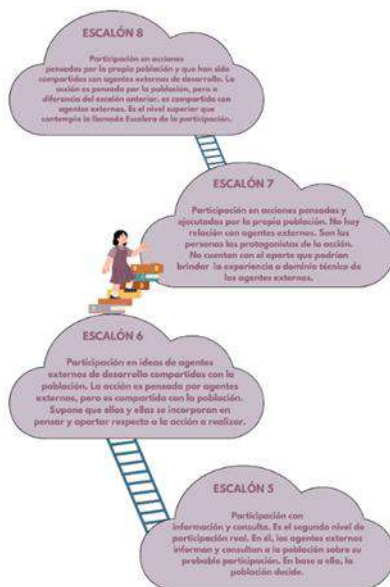
- Pertsona batzuen eta besteen arteko komunikazioa sustatzea.
- Hesiak eta hierarkiak apurtzea, batzuetan inkontzienteki halakoak ezartzen baitira.
- Eta oso garrantzitsua: egiten ari garenaz JABETZEA.

Gizartean zaugarritasun-egoeran dauden talde eta kolektiboak arreta ematen dieten entitateetan parte hartzen da, gizartearen eta hezkuntzaren arloan inplikaturik dagoelako pertsonen parte-hartzea; baina orain esaten ari garena da hori egin behar dela jakinik, alde batetik, hori egiten ari garela, eta, bestetik, zergatik ari garen hori egiten.

³ Bibliografian sartuko ditugu EAPN ESren eta EAPN EUren erreferentzia-dokumentuak.

⁴ Parte Hartuz Ikertaldeari buruzko informazio gehiago, hemen:
<https://www.ehu.eus/eu/web/partehartuz>

EAPN Euskadin, entitateekin partaidetza sustatzeko lanean aritzen garenean kontuan hartzen dugun beste alderdi bat da guk partaidetza eskailera bat balitz bezala ulertzen dugula: eskailera horretan, eskailera-maila bakoitza partaidetza-maila bat da, inplikazio-maila zehatz batekin. Eskaileran, helburua ez da goraino iristea, baizik eta partaidetza-maila egokietan mantentzea, betiere kontuan hartuta nor garen (entitatea/zerbitzua), zertarako gauden eta nori zuzentzen gatzazkion. Hau izango litzateke partaidetza-eskailera horren laburpena⁵:



⁵ EAPN Esk *Crea, juega y participa. Caja de herramientas para la participación* izenburupean egindako erreminta-kaxan sartutako koaderno kontzeptualetik hartua. Ikus bibliografia. Proposamen hau Sherry Artein-ek 1969an idatzitako «A Ladder of Citizen Participation» izeneko artikuluan oinarrituz eginda dago.

Beraz, partaidetza-prozesu bat martxan jarri baino lehen, hausnarketa bat egin behar da. Izan ere, «gizarte-antolakundeetan partaidetza ulertzen dugun moduaren arabera izango dira partaidetza hori indartzeko edo sustatzeko gauzatzen ditugun edo ez ditugun prozesuak...»⁶. EAPN Euskadin aritzen garen lan-esparruan, gizartearen partaidetza sustatzeko alderdi teoriko eta praktikoa horiez guztiez gain, ezin ditugu ahaztu entitateekin lotutako beste alderdi oso garrantzitsu batzuk; horietako batzuk laburki aurreratu ditugu jada:

- Nor garen eta zertarako gauden: ez dugu ahaztu behar zerbitzuen helburua zein den – eta zerbitzura datozen pertsonen helburua zein den– eta gure antolakundeak zein diren.
- Zer den eta zergatik egin nahi dugun. Hau da, kontuan hartu behar dugu partaidetza-prozesuaren helburu zehatza zein den parte-hartzaileentzat eta entitatearentzat.
- Noraino iritsiko garen: jada aipatu ditugun partaidetza-mailak lirateke. Badakigu ez dela beharrezkoa kasu bakoitzean maila gorenera iristea, betiere benetako partaidetza badago eta parte-hartzaile guztiak ados badaude.

Eta, jakina, horretarako beti da beharrezkoa partaidetza-prozesuan inplikaturako pertsona-talde guztien zailtasunak, arazoak, beldurrak eta errezeloak ezagutzea, bai eta guk geuk partaidetzan daukagun kontzeptu eta helburuak bilatzea ere.

EAPN Euskadi sarearen kasu zehatzean, gure ibilbidea eta egin dugun lana ikusita, argi daukagu gure ustez zerbitzuen erabiltzaileen eta gizarte-politiken onuradunen partaidetza sustatzea sareak pertsonetikiko duen konpromisoaren erakusle dela, eta **garrantzitsua dela gizarte-politiken eremuan erabakiak hartzeko prozesuko KIDE IZATEA ere**, kontuan izanik lan egiten dugula boteretik urrutien egon ohi diren pertsona-taldeekin.

Eta ERABAKIAK HARTZEKO PROZESUKO KIDE IZATEAREN bilaketa horren barruan, hainbat ekintza eta jarduera antolatu ditugu, fase batzuetatik igaro direnak. Honela laburbil ditzakegu –esan behar dugu hau ez dela sekuentzia lineala, eta faseak, batzuetan, gainjarri egiten direla edo berriro garatzen direla, beharrezkoa denaren arabera–:

BARRUALDEAN: Pertsonak parte hartzea eta beren iritzia kontuan hartzea eguneroko parte hartzen duten entitate eta zerbitzuen barrualdean eta EAPN Euskadi sarean.

- Eguneroko jarduna partaidetzaren gakotik aztertzea. Kontua da gure eguneroko jardunaren barruan aztertzea nola bermatzen dugun pertsona horiek iritzia ematea, parte hartzea eta beren gizarteratze-prozesuen eta erabiltzen dituzten zerbitzuen benetako protagonistak izatea. Azterketa hori partaidetzaren gakoen bidez sartzeak babestu egiten du partaidetza modu kontzientean sustatzeko daukagun helburua.
- Gure eguneroko jardunaren azterketan zerbitzuen erabiltzaileen iritzia jasotzea. Kontua da begirada zabaltzea, autoebaluazioa egitea eta pertsonak beren ikuspegia eta azterketa eskaintzea, betiere hobetzeko asmoz eta kasu guztietan kexatik proposamenera pasatzea eskatuz. Prozesu horretan, garrantzitsua da beldurrak eta errezeloak gainditzea, noski. Halakoak aldeztu aurretik ezagutu behar dira, horiei aurre egin ahal izateko.
- Gure egunerokoan kontuak ematearen elementu propioak sartuz zerbitzuen erabiltzaileekin. Helburua da pertsonak parte hartzea eta iritzia ematea, baina baita haien proposamenera erantzun arrazoitua ematea ere, positiboa zein negatiboa izan.
- Gizarte-politiken onuradunen kolektiboan bertan ere, badira gainerakoek baino gutxiago parte hartzen duten taldeak. Batez ere emakumeak, haurrak, nerabeak, gazteak eta bazterkeria-egoera larrian dauden pertsonak identifikatu ditugu –azken kasu horretan, batik bat etxerik gabeko pertsonak eta/edo osasun mentaleko arazo larriak dituztenak–.

⁶ EAPN ES (2010): *Guía metodológica de la participación social de las personas en situación de pobreza y exclusión social*.

Beharrezkoa da kolektibo horiei arreta berezia eskaintzea eta haiekin hainbat gairi buruz hitz egitea, hala nola:

- Gune seguruak –askotan, gainerako pertsonengandik bereziak–.
- Haientzat egokitutako ekintza espezifikoak: beren esperientzietan edo interesetan oinarritutako kontsultak, kolektiboari buruzko gai espezifikoak dituzten jarduerak...
- Eta horrekin guztiarekin: Proposamenak egitea eta kasu bakoitzean egokitzea, kontuan hartuta parte hartzeko edo ez hartzeko azken erabakia pertsonak hartu behar dutela.
- Pertsonen iritzia hartzea EAPN Euskadiren plan estrategikoak egiteko orduan. Sareak hainbat gune eta mekanismo martxan jartzen ditu sareak osatzen duten pertsona-taldeak sareari eta sarearen jarduerari buruz duten iritzia jasotzeko, baita entitate kideetako arreta-zerbitzuen erabiltzaileen iritzia jasotzeko ere, noski.

ARLO PUBLIKOAN: EAPN Euskadik apustu argia egiten du boteretik urrutien dauden biztanle-taldeak partaidetzara hurbiltzeko; zehazki, gizarte-politiketara eta arlo horretan eskumenak dituzten erakundeetara gerturatzeko. Kontua da praktikara eramatea gizarte-politiken onuradun diren pertsonak pobrezia eta gizarte-bazterkeriaren arazoaren konponbidearen parte izateak duen garrantzia. Hau da, pertsona horien iritzia kontuan hartu dadila politika publikoen fase guztietan (diseinatzea, martxan jartzea, gauzatzea, ebaluatzea), eta hainbat arlotan *aditu* diren pertsonak direla kontuan hartzea, haien esperientzia pertsonalean oinarrituta.

Hauek dira ildo horretan garatutako ekintza nagusiak:

- Euskadiko urteko partaidetza-topaketak. Partaidetza-taldeko hainbat entitatek parte hartzen dute topaketa horietan, eta gaiak entitate horien erabiltzaileen arabera hautatzen dira. Topaketak urtero antolatzen dira 2014az geroztik. Bi salbuespen egon dira: 2019an, ordura arte antolatutako partaidetza-prozesuei buruzko barne-ebaluazioak egin zirelako, eta 2020an, osasun-larrialdia egon zelako. Topaketa horiei dagokienez, garrantzitsua da adieraztea topaketa horien ondorioak dagokion Administrazio publikoari helarazten zaizkiola.
- Emakumeen topaketak. 2021az geroztik, emakumeen parte-hartzeari buruzko jardura espezifikoak egiten dira. Jardura horiek bi helbururekin hasi ziren: alde batetik, ezagutzea emakumeak nola ari ziren entitateetan parte hartzen partaidetza-prozesu zehatzak babesteko; eta, bestetik, antolakundeen barruan antolatzen ari ziren emakume erabiltzaileen taldeak elkarrekin harremanetan jartzea. Horrela, argi ikusi zen beharrezkoa dela genero-erakuntzaren kontzientzia emakumeekin lantzea –bai entitateen barruan, bai baterako topaketetan eta jardueretan–, bai eta parte hartu nahi duten emakume guztiekin ere, elementu garrantzitsua delako parte hartzeko eta partaidetza sustatzeko.
- EAPN ESren partaidetza-topaketak. Urtero egiten dira. Euskaditik, EAPN Euskadik urte horretan bertan antolatutako partaidetza-jardueraren batean parte hartu duten ordezkari batzuk joaten dira. Ordezkariekin batera, gutxienez bi profesional joaten dira beti (sareko lantalde teknikokoak eta partaidetza-taldeko entitateetakoak).
- Politika publikoei buruzko partaidetza-kontsultak. 2022az geroztik antolatzen dira, alderdi zehatz bati buruz (arau berri bat diseinatzea, zerbitzu-sarea berrikustea...), pertsona onuradunen iritzia jaso nahi duten erakunde publikoekin batera. Orain arte lau kontsulta antolatu dira; zehazki, honako hauek:
 - Inklusiorako eta diru-sarrerak bermatzeko lege berriari buruzko kontsulta eta entzute aktiboko gunea LANBIDEREkin (2022. urtea).
 - Gizarte-bazterkeria larriko egoeretak arreta-zerbitzuei buruzko kontsulta Bilboko Udaleko Gizarte Ekintza Sailarekin (2022. urtea).

- Lehenetsuneko bi talderi arreta berezia eskainiz (emakumeak eta seme-alabak dituzten familiak), oinarritzko gizarte-zerbitzuei buruzko kontsulta Bilboko Udaleko Gizarte Ekintza Sailarekin (2023. urtea).
- Haurrak babesteko sistemari buruz tutoretzapean egondakoei kontsulta Bizkaiko Foru Aldundiko Gizarte Ekintza Sailarekin (2022tik 2024ra bitartean).

Jarduera guztietan berdintsua da lan egiteko modua, eta hainbat alderdi hartzen dira kontuan:

- Pertsonen aurretiaz ingurune ezagunetan lan-saioak egitea. Horretarako, sareko entitateak animatzen eta bultzatzen dira erabiltzaileei gizarte-politikekin zerikusia duten gai espezifikoari buruzko iritzi-espazioak proposatzeko, pertsona horiek beren esperientzia pertsonalean zerbitzu, zentro eta prestazio horiekin izan duten harremanaren bidez.
- EAPN Euskadiko lantalde teknikoak lagun egitea eta aholkularitza ematea. Partaidetza-taldearen bidez antolatzen da prozesu hori, prozesuren batean parte hartuko duten entitateen premia zehatzen arabera. Jarduerari buruzko aholkularitza eta diseinua biltzen ditu, baita antolatzeko behar diren materialak ere. Une jakin batzuetan, EHUKo Partaidetza eta Garapen Komunitarioko Masterrean praktikaldian dauden ikasleekin ere aritu gara.
- Partaidetza sustatzeko metodologiak lantzea. Zehazki, foku- edo eztabaida-taldeekin egindako lanaren bidez –une jakin batzuetan, hala nola partaidetza-kontsultetan, banakako edo bikotekako elkarriketak egiteko aukera ere zabaltzen da, bestela parte hartu ezin izango luketen edo nahi izango ez luketen berariazko profilen partaidetza errazteko eta bermatzeko–.
- Zuzeneko arretako profesionalak eskura egotea. Haien parte hartzeko pertsonak identifika ditzaketenak, pertsona horientzako gune seguruak berma ditzaketenak eta dinamizatzeko premia zehatzak ondoen ezagutzen dituztenak. Ezinbestekoak dira, halaber, ulertzen ez diren edo xehetasunak eskatzen dituzten berariazko gaiei buruzko kontrastea egitean –batzuetan, pertsonen egoera zehatzen arabera–; eta, jakina, behar-beharrezkoak dira kasu bakoitzean parte hartu duten pertsonen begirako prozesuen kontu-emateak antolatzeko orduan ere –ebaluazioa egitean eta ikustean zer lortu den eta zer ez, eta zein neurritan–.
- Oinarritzko premisa: KEXATIK PROPOSAMENERA PASATZEA. Ezin hobeto ulertzen da pertsonen alderdi jakin batzuen inguruan duten haserrea adierazteko duten premia. Alabaina, partaidetza-prozesua GIZARTEA ERALDATZEKO tresna izan dadin, ulertarazi behar da ezinbestekoa dela norberak bere esperientzian oinarrituta PROPOSATZEA zer gai hobetu behar diren eta nola.
- Administrazio publikoek parte hartzea. Jarduera guztietan egiten da ahalegina Administrazioaren batek parte hartu dezan. Haietako bakoitzarekin, prozesuak egiten dira aurretiaz, baloratzeko nolakoa izango den haien partaidetza eta zer-nolako inplikazioa eduki nahi duten. Pertsonekin parte hartzeko prozesuak ere gai horretan oinarrituta antolatzen dira, aldeztu aurretik argi gera daitezen –zehazki, jakiteko zenbateraino hartuko diren kontuan pertsonen iritziak, eta alderdi batzuk zein neurritan aldatu litezkeen eta beste batzuk ez–.

EAPN Euskadiren iritzian, gizartean zaurgarritasun-egoeran dauden pertsonen parte hartzea funtsezkoa da gizarte bidezkoagoak eta inklusiboagoak eraikitzeak. Horregatik egiten dugu parte-hartze hori sustatzeko lana, pertsonen formatu eta gune egokitu eta egokiak eskainiz beren eskubideak baliatu ahal izan ditzaten.

Ikusi dugun bezala, **pertsona guztien partaidetza sustatzeak onurak dakartza**, hala banakakoak nola kolektiboak:

- Banakako ahalduntzea: Partaidetza aktiboak beren bizitzaren gaineko kontrola garatzeko aukera ematen die zaugarritasun-egoeran dauden pertsonei. Horrek hobetu egin ditzake haien autoestimua eta motibazioa, eta egoera zailak gainditzeko behar dituzten erremintak eman diezazkieke.
- Gizarte-kohesioa: Partaidetza-prozesuetan pertsona zaugarriak sartzeak indartu egiten du gizarte-sarea. Elkartasuna eta elkar ulertzea sustatzen ditu, eta tentsio eta gatazka sozialak murrizten ditu. Gizarte kohesionatua erresilienteagoa da, eta erronka kolektiboei aurre egiteko gai da.
- Gizarte-justizia: Zaugarritasun-egoeran dauden pertsonen partaidetza sustatzea gizarte-justizia kontua da. Ahots guztiak entzungo direla bermatzen du, eta erabakiek gizarteko kide guztien premiak eta asmoak islatuko dituztela, ez bakarrik botere-posizioetan daudenak.

Nolanahi ere, partaidetza benetan eraginkorra izan dadin, orain arte egin dugun lanaz gain, **inklusiboak eta irisgarriak izango diren eredu berriak garatu eta ezarri behar direla** uste dugu. Horretarako, alderdi garrantzitsu batzuk hartu behar ditugu kontuan:

- Partaidetza-eredu inklusiboak. Funtsezkoa da benetan inklusiboak diren partaidetza-prozesuak diseinatzea. Horrek biltzen du, besteak beste, gune seguruak sortzea, pertsona zaugarriak eroso senti daitezen beren iritziak adieraztean, eta gune horietan laguntza-mekanismoak ezartzea.
- Politika publikoak eta lege-esparrua. Gobernuek eta erakundeek zaugarritasun-egoeran dauden pertsonen partaidetza sustatzeko moduko politika publikoak eta lege-esparruak garatu behar dituzte.
- Teknologia eta gizartearen digitalizazioa. Gero eta teknologikoagoa eta digitalizatuagoa den gizarte honetan, inork ez du atzean geratu behar; are gutxiago, gizartean zaugarritasun-egoeran dauden herritarrek. Funtsezkoa da pertsona horiei teknologia horietarako sarbide ekitatiboa bermatzea eta teknologia horiek erabiltzen gaitzea. Teknologia erreminta ahaltsua izan daiteke pertsona zaugarriak partaidetza-prozesuetan sartzeko, eta, gizarte-errealitatea kontuan hartuta, beharrezkoa da martxan jartzen ditugun partaidetza-prozesuen parte izatea, haietara egokituz.
- Funtsezkoa da zaugarritasun-egoeran dauden pertsonei hezkuntza eta gaikuntza espezifikoak eskaintzea, beren komunitateetan aktiboki parte hartzeko behar dituzten trebetasunak eskuratzeko guneak eskainiz.

Era berean, garrantzitsua da gizartean zaugarritasun-egoeran dauden pertsonen partaidetza sustatzeko eredu berriak bilatzea, gizarte bidezkoagoak, inklusiboagoak eta erresilienteagoak eraikitzeak. Parte hartzeak, gizabanakoak ahalduntzeaz gain, gizarte-kohesioa indartzen du, justizia sustatzen du eta ekonomia garatzen laguntzen du. Horrela, gure ustez hurrengo maila bat izan daiteke jarraian ikusiko dugun parekoen arteko laguntza-ikuspegia edo *Peer Support*, bertan murgiltzeko eta gizartean zaugarritasun-egoeran dauden pertsonen partaidetza sustatzen jarraitzeko.

1.1.2 PAREKOEN ARTEKO LAGUNTZAREN IKUSPEGIA, GIZARTE-PARTAIDETZA SUSTATZEN AURRERA EGITEKO OINARRI METODOLOGIKO GISA

Oro har, zerbitzu publikoetan denbora luzean nagusitu den arreta-eredua oinarrituta zegoen laguntza-ikuspegian edo ikuspegi paternalistan: profesionala da zer egin behar den «dakiena», eta pertsona subjektu pasibo soila da.

Gerora, ahalegina egin zen aurrera egiteko eta eredu hori gainditzeko, eta ikuspegi parte-hartzaileago bat sustatu zen, non erabiltzaileak protagonista izan behar zuen, eta ez subjektu pasibo soila. Horrela, diagnostikotik kodiagnostikora pasatu ginen, plan pertsonaletik plan partekatura, eta abar. Nahiz eta aurrerapausoak eman pertsonen zuzendutako arretan, eredu horri egin zaion kritika nagusia da orientatuegi dagoela enplegura («enplegua da gizarte-politikarik onena»), eta ondo funtzionatzen duela aldaketarako oso motibatuta dauden pertsonekin.

Azken urteotan, bestalde, emaitza hobeak izaten ari diren arreta-paradigmak aipatzen dira:

- Pertsonarengan zentratutako arreta, zerbitzuen pertsonalizazioa.
- Indibidualizazioa, autodeterminazioa eta kontrola.
- Kalteen murrizketa eta eskakizun txikia.
- Aktibazio inklusiboa eta herritartasun aktiboa. Pertsonen parte-hartzea.

Esan dezakegu paradigma horiek –batez ere pertsonarengan zentratutako arretak eta zerbitzua pertsonalizatzeak– garapen-maila nabarmena dutela adinekoen eta desgaitasuna duten pertsonen arloan, eta txikiagoa, berriz, gizarte-bazterkeriaren esparruan. Bestalde, droga-mendekotasunaren eta etxegabetasunaren munduan aurrera egin da kalteak murriztearen eta partaidetzaren paradigmak.

Illo horretan, beharrezkoa iruditzen zaigu *Peer Support* ikuspegia ezagutzea edo ikertzea («elkarri laguntzeko ikuspegia», «parekoen arteko laguntza» edo *peer to peer* delakoa): sistema hori laguntza ematean eta jasotzean datza, errespetuan, erantzukizunean eta erabilgarria denari buruzko akordioen funtsezko printzipioetan oinarrituta. Enpatiaren bidez, eta norberaren esperientzia emozional nahiz psikologikotik abiatuta, beste pertsonaren egoera ulertzean oinarritutako laguntza da, non pertsonak gai diren elkarri laguntzeko. Gure iritzian, ikuspegi hori aurrerapauso bat izan liteke aktibazio inklusiboaren eta herritartasun aktiboaren paradigmak.

Gainera, uste dugu ikuspegi horrek erabiltzailearen maila eta profila areagotzen dituela, eraldatu egiten duela erabiltzailearen rola, zaurgarritasun-egoeran dauden beste pertsona batzuei laguntza eta babesa ematera igaro baitaiteke.

Asmoa da gizarte-zerbitzuei buruzko Legearekin hobeto lerrokatuta dagoen arreta-ikuspegian aurrera egitea. Legeak, izan ere, gizarte-zerbitzuetarako eskubide subjektiboa aitortzen du, «merezimenduaren» aurrean. Ikuspegi komunitario eta inklusiboa jasotzen du, eta, gainera, garapen-maila handiagoa eskaintzen du, gizartean zaurgarritasun-egoerak jasan dituzten pertsonen parte-hartzearen bidez.

Gure iritzian, parekoen arteko laguntza-ikuspegiak pertsonak motibatu ditzake jarduera komunitarioetan parte hartzera, hala nola boluntarioratzen, gizarte-ekitaldietan eta garapen komunitarioko programetan. Partaidetza aktiboak, gizabanakoen bizitza aberasteaz gain, indartu egiten ditu gizarte-kohesioa eta komunitateko kide izatearen zentzua. Alde horretatik, parekoen

arteko laguntza-ikuspegia funtsezko erreminta bihurtu liteke gizartean zaurgarritasun-egoeran dauden pertsonen gizarte-partaidetza hobetzeko. Laguntza-sareak sustatzean, gizabanakoak ahalduntzean, gizarteratzea bultzatzean eta partaidetza aktiboa motibatzean, ikuspegi honek nabarmen lagundu dezake komunitate erresilienteagoak eta kohesionatuagoak sortzen.

1.2 PROPOSAMENA ULERTZEKO FUNTSEZKO OINARRI TEORIKO ETA PRAKTIKOAK

1.2.1 GIZARTERATZEAREN ETA BAZTERKERIAREN KONTZEPTUETARA HURBILTzea

Atal honetan, hurbilketa apal bat egin nahi dugu gizarteratzearen eta bazterkeriaren ikuspegira eta definiziora.

Ekarpen asko egin zaizkio bazterkeriaren eta gizarteratzearen kontzeptualizazioari: bai ikuspegi akademikotik edo unibertsitariotik, bai aholkularitzek, dokumentazio-zentroek eta abarrek egindako azterlanen eta ikerketen mundutik... Hirugarren sektoreak ere egin du ekarpenik. Eta, jakina, baita ere arlo instituzionalak, Administrazio publikoak, legerien eta araudien bidez.

Lehenik eta behin, ñabardura batzuk egingo ditugu pobrezia eta bazterkeria ulertzeko moduari buruz. Ondoren, bazterkeriari dagokionez gure ustez onarpen-maila handia duen ikuspegi bati egingo diogu erreferentzia, mundu akademikoan, instituzionalean eta hirugarren sektore sozialean onespenez zabala baitauka. Eta, azkenik, erreferentzia nagusitzat maila instituzionaletik ezarri dena eskainiko dugu. Ildo horretatik, uste dugu egokia dela Euskal Autonomia Erkidegoko lege eta araudiek ezartzen dutena aztertzea.

1.2.1.1 POBREZIA, BAZTERKERIA. AURRETIAZKO ÑABARDURA BATZUK.

Aipatu behar dugu fenomeno dinamiko eta aldakorak jorratzen ari garela, eta halakotzat hartu izan direla denboran zehar. Komeni da bereziki eta gutxienez bi alderdi kontuan hartzea, garrantzitsuak direlako eta oraindik ere eragina dutelako politikak eta jarduketak antolatzeke orduan:

- **Pobreziaren eta bazterkeriaren arteko nahasketa, pobreak bazterkeriaren aurrean duen nagusitasuna, bazterkeria pobrezian txertatzea:**

Garai batzuetan, pobrezia zen heldu beharreko gai nagusia, eta ez hainbeste bazterkeria – «marjinazioa» esaten zen orduan –, bazterkeria pobreziaren ondorio zela jotzen baitzen. Jarduketa-planak, hain zuzen ere, «Pobreziaren aurka Borrokatzeke Planak» ziren. Ikuspegi horrek pobreziaren aurkako borroka sustatzen lagundu du, baina ez gizarteratzea sustatzen.

Gaur egun, bi fenomeno desberdin direla ulertzen da, nahiz eta gehienetan elkarrekin erlazionatuta egoten diren. Honela bereizten dira:

- **Pobrezia:** Gizarte jakin bateko ongizate-maila ertaineko ondasun eta zerbitzuak eskuratzeko zailtasuna edo ezintasuna.
- **Gizarte-bazterkeria:** Gizarte-eskubide eta -eginbeharrak egikaritzeko eta gizarte-bizitzan berdintasun-baldintzetan parte hartzeke ezintasuna edo ezgaitasuna.

Pobreziaren eta gizarte-bazterkeriaren arteko desberdintasun hori jasota dago EAEko araudian, bai lehenengo Pobreziaren aurka Borrokatzeko Plan Integralean, bai Gizarteratzeko eta Diru-sarrerak Bermatzeko abenduaren 23ko 18/2008 Legean, zeinak honako hau baitio zioen azalpenean:

Euskal Administrazio publikoak arazoaren larriaz ohartu ziren, kontua ez baitzen txirotasunari eta prekaritateari ordura arteko formulazio klasikoaren arabera aurre egitea bakarrik –nahiz eta horiek izan arazo agerikoenak–; errealitatea konplexuagoa zen, 1998ko Legearen zioen azalpenean honela definitzen baitzen: «(...) gizarte-eskubideak gauzatzeko ezintasuna edo gaitasunik eza da, batez ere lan egiteko eskubideaz baliatzeko ezintasuna, baina baita ere hezkuntza eta prestakuntza jasotzeko eskubidea, kultura, osasuna, etxebizitza duina izateko eskubidea edo gizarte-babesa jasotzeko eskubidea» (2008ko abenduaren 31ko EHAA, 32730. or.)

- **Egoera horiek alderdi pertsonal edo estruktural gisa ulertzea:**

Nahiz eta maila instituzionalean mantendu izan den pobrezia eta bazterkeria fenomeno estrukturalak direla, sozialki beti pentsatu izan da –eta oraindik ere pentsatzen da– gai horiek pertsonalak direla eta lotura handiagoa dutela pertsonen izaerarekin eta jokabidearekin alderdi estrukturalekin, eredu sozioekonomikoarekin edo gizarte-egiturarekin baino. Ikuspegi horrek lana pertsonekin egitea ipini du programen ardatzean, eta ez lana ingurunearekin egitea. Horrela, ezinezkoa edo zaila egiten da gure gizarteak edo gizarte-ereduak bidegabekeriaren edo bazterkeriaren eragile gisa duen zatia ikusi ahal izatea.

Bi aipu historikok eta hain aspaldikoa ez den batek ederki jasotzen dute ideia hori:

«A priori, inor ezin da bere pobreziaren erantzuletzat jo. Pobrezia sufrimendu-iturri bidegabe bat da, eta biktima bakar batek ere ez luke beretzat halakorik nahi.» Europako Ekonomia eta Gizarte Komitea⁷

«Gure baliabide propioen zati bat marjinaltasun-egoera gogorrenak arintzera bideratzea aukera politiko bat izan da, argi eta garbi. Horregatik, pobrezia-modu berrien aurka borrokatzea lehenetsunezko helburu bihurtu da, bai Eusko Jaurlaritzarentzat, bai foru-aldundientzat. Eta hori horrela izan da Euskadin marjinazioa ikusten dugulako ez pairatzen duenaren arazo gisa, baizik eta gizartearen arazo modura. Eta, beraz, hori konpontzea ezin da izan inoren ondarea, guztion erantzukizuna baizik.» José Ignacio Arrieta.⁸

«Nire ustez, gizarte baztergerenoak dira; hau da, bazterkeriak eragiten dituen funtzionamendua daukate. Beharbada pentsatzen dugu 2008a baino lehen ez zegoela krisirik, eta, agian, urte hartan areagotu besterik ez zen egin. Orain, ikusten dugu gizartea ez dela gai mundu guztia integratzeko, eskubideak oso estrukturalak direla, eta pertsona batzuk kanpoan geratzen direla.» Imanol Zubero⁹

⁷ Europako Ekonomia eta Gizarte Komiteak pobreziari buruz onetsitako Irizpena, 1989ko ekainaren 12ko 268. osoko bilkuran, Europako Erkidegoen Egunkari Ofizialean 1989ko abuztuaren 28an argitaratua.

⁸ http://elpais.com/diario/1989/03/07/espana/605228404_850215.html

⁹ http://spoonful.es/entrevista/'vivimos-en-sociedades-exclusogenas--que-generan-poblaciones-sobrantes-'_20131121090941.html

1.2.1.2 GIZARTE-BAZTERKERIA KONTZEPTUA. ADOSTASUN HANDI SAMARRA BILTZEN DUEN IKUSPEGI BAT

Oro har, esan daiteke nahiko adostasun zabala dagoela bazterkeria ezaugarri hauek dituen fenomenoaren esatean:

- **Estrukturala:** sistema sozioekonomiko jakin batek sortua da. Eredu bidegabe eta baztertzailerik bat da, hazkunde ekonomikoa lehenesten duena beste edozer gai sozial edo kulturalen gainetik. Besteak beste, Jaume Funes-ek eta Julio Alguacil-ek «gizarte baztergenoa» terminoa erabiltzen dute, azpimarratu nahirik gizarteek eragiten dutela kolektibo jakin batzuen bazterkeria. Egile askok aipatzen dute ideia hori, modu batera edo bestera:

«Gizarte-bazterkeria fenomeno estruktural bat da; nolabait, berezkoa du bazterkeria hori ia erremediorik gabe sortzen eta elikatzen duen sistema ekonomiko eta sozialaren logikak.» J. Subirats eta beste¹⁰.

- **Multidimentsionala:** hainbat arlori eragiten die (lana, prestakuntza, ekonomia, gizartea, harremanak...), bai eta haien arteko harremanari ere. Haietako bakoitzean daude bai bazterkeria eragiten duten elementuak eta bai gizarteratzea eragiten duten elementuak ere.

«Gizarte-bazterkeria ez da ulertu behar egoera estatiko eta dikotomiko bat balitz bezala: orain bazterkeria dago, orain ez. Aitzitik, gizarte-bazterkerian hainbat bazterkeria-maila daude, kanpoko eta barneko hainbat faktorek eragindakoak. Faktore ugari daude (lana, ekonomia, finantzak, prestakuntza, soziosanitarioa, egoitza, pertsona, gizartea, harremanak, herritartasuna, partaidetza...), eragin dezaketenak pertsona edo gizarte-talde bat bera gizarte-bazterkeriako egoera batetik gizarteratze-egoera batera igarotzea, edo alderantziz.» José Luis Tezanos¹¹.

- **Gero eta handiagoa eta dinamikoa:** Bazterkeria, egoera bat baino gehiago, prozesu bat da, eta hainbat kolektibori eragiten die. Gure gizarteetan, gainera, azken urteotan nabarmen handitu da pobrezia eta gizarte-bazterkeriaren arriskuan dauden biztanleen kopurua.

«Bazterkeria, egoera egonkor bat baino gehiago, prozesu bat da, edo prozesu-multzo bat. Eta prozesu horiek geometria aldakorra dute. Hau da, ez diete eragiten aurrez zehaztutako talde zehatzei bakarrik; alderantziz, modu aldakorrean eragiten diete pertsonari eta kolektiboari, pertsona eta kolektibo horien zaurgarritasun-funtzioak marjinazio-dinamiketan izan ditzakeen aldaketetatik abiatuta.» J. Subirats eta beste

¹⁰ «Pobreza y exclusión social. Un análisis de la realidad española y europea». Joan Subirats eta beste. *Estudios sociales* bilduma, 16. zk. La Caixa Fundazioa.

¹¹ «Tendencias en desigualdad y exclusión social». José Luis Tezanos. *Tercer foro sobre tendencias sociales*. Editorial Sistema, 1999, Madril.

Atal hau amaitzeko, Sartu erakundeak egindako eskema bat jaso dugu hemen¹². Tezanos (2004), Subirats eta beste (2004), eta Jiménez Ramírez (2008) ditu abiapuntu, eta bazterkeria- eta gizarteratze-faktoreak islatzen ditu.

Ámbitos	Factores de exclusión	Factores de integración	Ejes de desigualdad social			
Laboral	<ul style="list-style-type: none"> • Paro • Desempleo • Temporalidad • Precariedad laboral • Carencia de experiencia laboral • Sin cualificación laboral 	<ul style="list-style-type: none"> • Empleo fijo o estable • Condiciones de empleabilidad razonable • Experiencia laboral • Cualificación laboral • Formación continua 	GENERO	EDAD	ETNIA / PROCEDENCIA O LUGAR DE NACIMIENTO	DISCAPACIDAD
Económico	<ul style="list-style-type: none"> • Ingresos insuficientes • Ingresos irregulares (economía sumergida) • Carencia de ingresos • Carencia y/ o dependencia de prestaciones sociales • Consumismo 	<ul style="list-style-type: none"> • Buen nivel de ingresos • Ingresos regulares • Diversas fuentes de ingresos • Cobertura de la Seguridad Social • Consumo 				
Financiero	<ul style="list-style-type: none"> • Endeudamiento • Sobreendeudamiento • Exclusión financiera 	<ul style="list-style-type: none"> • Acceso a todo tipo de productos financieros • Información adecuada sobre productos financieros 				
Formativo	<ul style="list-style-type: none"> • No escolarización o sin acceso a la educación obligatoria • Analfabetismo o bajo nivel formativo • Analfabetismo tecnológico • Fracaso escolar • Abandono prematuro del sistema educativo • Barrera lingüística 	<ul style="list-style-type: none"> • Concluir los años de formación obligatoria • Alto nivel de formación • Dominio de las Nuevas Tecnologías de la Información y la Comunicación • Conocimiento de y dominio de lenguas extranjeras 				
Socio-sanitario	<ul style="list-style-type: none"> • No acceso al sistema y a los recursos socio sanitarios básicos • Adicciones y enfermedades relacionadas • Enfermedades infecciosas • Trastorno mental u otras enfermedades crónicas que provocan dependencia 	<ul style="list-style-type: none"> • Cobertura de servicios sanitarios universal y gratuita • Buen estado de salud, sin enfermedades, adicciones • ni dependencia 				

¹² [Tendencias sociales e inclusión social](#). Sartu. 2010

Ámbitos	Factores de exclusión	Factores de integración	Ejes de desigualdad social			
Residencial	<ul style="list-style-type: none"> • Sin vivienda propia • Infravivienda • Acceso precario a la vivienda • Viviendas en malas condiciones • Malas condiciones de habitabilidad/ hacinamiento • Espacio urbano degradado, con deficiencias o carencias básicas 	<ul style="list-style-type: none"> • Vivienda propia • Vivienda con infraestructuras adecuadas • Residencia en zonas de expansión 	GENERO	EDAD	ETNIA / PROCEDENCIA O LUGAR DE NACIMIENTO	DISCAPACIDAD
Personal	<ul style="list-style-type: none"> • Débil estructura de motivaciones y actitudes negativas • Pesimismo, fatalismo 	<ul style="list-style-type: none"> • Capacidad e iniciativas personales • Cualidades personales valoradas socialmente • Motivaciones fuertes • Optimismo, voluntad de realización • Facilidad de trato 				
Social y relacional	<ul style="list-style-type: none"> • Deterioro de las redes familiares (conflictos o violencia intrafamiliar) • Escasez o debilidad de redes familiares (monoparentalidad, soledad...) • Escasez o debilidad de redes sociales de apoyo • Aislamiento • Rechazo o estigmatización social 	<ul style="list-style-type: none"> • Apoyo familiar • Intensa red social, relaciones • Pertenencia a asociaciones 				
Ciudadanía y participación	<ul style="list-style-type: none"> • No acceso a la ciudadanía • Acceso restringido a la ciudadanía • Privación de derechos por proceso penal • No participación política y social 	<ul style="list-style-type: none"> • Acceso a la ciudadanía sin restricciones • No privación de derechos • Participación política y social 				

1.2.1.3 NOLA DEFINITZEN DIREN BAZTERKERIA ETA GIZARTERATZEA EAE-KO ARAUDIAN

Kontuan izango dugu legeria eta araudi hauetan zehaztutakoa:

- Euskal Autonomia Erkidegoko Gizarte Zerbitzuei buruzko Legea:
 - o Prestazio eta zerbitzuen zorroari buruzko Dekretua
 - o Gizarte Zerbitzuen Plan Estrategikoa
 - o Gizarte Bazterkeria Balioesteko Tresna
- Inklusiorako eta Diru-sarrerak Bermatzeko Legea.
 - o Inklusio Aktiborako V. Euskal Plana

GIZARTE-ZERBITZUEN ARLOKO LEGERIA ETA ARAUDIA

Erreferentziako dokumentazioa:

- [12/2008 Legea, abenduaren 5koa, Euskal Autonomia Erkidegoko Gizarte Zerbitzuei buruzkoa](#)
- [185/2015 Dekretua, urriaren 6koa, Gizarte Zerbitzuen Euskal Sistemaren prestazio eta zerbitzuen zorroari buruzkoa](#)
- [Gizarte-diagnostikoaren eredia](#)
- [Gizarte-bazterkeria balioesteko tresna](#)

Gizarte Zerbitzuei buruzko Legea

Euskadik aspalditik du gizarte-zerbitzuen arloan berariazko legeria propioa. Lehenengo legea 1982ko maiatzekoa da. Bigarrena 1996ko urriaren 18an onetsi zuen, eta gaur egun indarrean dagoena 12/2008 Legea da, abenduaren 5koa, Gizarte Zerbitzuei buruzkoa.

Lege horrek egindako funtsezko ekarpena da aitortzea gizarte-zerbitzuetarako eskubidea unibertsala eta subjektiboa dela, herritarren eskubide bat. Era berean, ikuskera horren bidez, aitortzen da gizarte-zerbitzuen euskal sistema dela ongizate-estatuaren zutabeetako bat.

Gizarte-zerbitzuen sistemaren helburua da pertsona, familia eta talde guztien gizarteratzea eta autonomia bultzatzea, sustatzeko, prebenitzeko, babesteko eta laguntzeko eginkizuna garatuz.

Ikuspegiari dagokionez, legeak ikuspegi komunitarioaren alde egiten du gizarte-zerbitzuen sistema garatzean, eta gainditu egiten du laguntza-ikuspegi soila.

Merezi du, halaber, hirugarren sektore sozialari ematen zaion zeregina nabarmentzea, eginkizun garrantzitsua ematen baitzaio, eta bidea irekitzen baitzaio irabazi-asmorik gabeko gizarte-ekimenarekin itun bereziak egiteko.

Azkenik, azpimarratu behar da legeak bere garapena aurreikusten duela. Dekretuen bidez egingo den garapen horietan, zehaztu beharko dira gizarte-zerbitzuen euskal sistemaren prestazio eta zerbitzuen zorroa, mapa eta plan estrategikoa. Horrela, sistema unibertsalizatzea lortuko litzateke. 2015ean egindako garapenak.

Gizarte Zerbitzuen Euskal Sistemaren prestazio eta zerbitzuen zorroari buruzko Dekretua

Gizarte Zerbitzuei buruzko Legeak eskubide unibertsal eta subjektibo gisa bermatzen du Gizarte Zerbitzuen Euskal Sistemaren Prestazio eta Zerbitzuen Katalogoko prestazio eta zerbitzuak irispidean izatea. Gizarte Zerbitzuen Euskal Sistemaren Prestazio eta Zerbitzuen Katalogoko zerbitzu edo prestazio ekonomiko bakoitza eskuratzeko baldintza orokorrak eta berariazkoak betetzen dituzten pertsona guztiek eskubide horien betetzea erreklamatu ahal izango dute, administrazio- eta jurisdikzio-bidean, agortzen denean lege horrek ezartzen duen epea Gizarte Zerbitzuen Euskal Sistema unibertsalizatzeko.

Dekretu honek Gizarte Zerbitzuen Euskal Sistemaren prestazio eta zerbitzuen zorroa arautzen du, baita haren prestazio eta zerbitzuak eskuratzeko baldintzak, irizpideak eta prozedurak ere. Eta, bide horretatik, aipatutako legean aldarrikatutako eskubide subjektiboa garatzen eta mugatzen du, eta, aldi berean, Euskal Autonomia Erkidegoko Administrazio publikoek aipatutako zorroko prestazio eta zerbitzuak hornitzeari dagokionez dituzten betebeharrak ere bai.

Gizarte-diagnostikoaren eredua:

Gizarte Zerbitzuei buruzko Legearen 20. artikuluan jasotakoaren arabera –Euskal Autonomia Erkidegoan gizarte-zerbitzuetan esku hartzeko irizpideen homogeneotasuna bermatuko duten tresna tekniko komunak ezartzeari buruzkoa da–, gizarte-diagnostikoaren eredua prestatu da, eta bertan gizarte-bazterkeria balioesteko tresna teknikoa txertatu da.

Eredu horrek aukera ematen du gizarte-diagnostikoa sakontasunez egiteko. Horretarako, bizi-esparruen arabera banatutako adierazle batzuk erabiltzen ditu, gizarte-zerbitzuen sisteman kontuan hartu beharreko kasuistika guztiak jasotzeko; besteak beste, oinarritzko gizarte-zerbitzuetan eta bigarren mailako arreta-zerbitzuen zeregin espezializatuan.

Bildutako informazio zabal eta sakonari esker, hainbat elementu eskaintzen dira jarduketaren prozeduraren fase desberdinetan aritzen diren profesionalen lana errazteko.

Ereduak honako hauek eskaintzen ditu zehazki:

- Gizarte-fitxa, hasierako oinarritzko balorazioa barne dela.
- Hasierako diagnostikoaren eredua. Sakoneko diagnostikoaren eredua, bizi-eremuen arabera banatutako adierazleekin. Udaletako gizarte-zerbitzuek erabili ahal izango dute, beren eskumenen esparruan, edota bigarren mailako arretako gizarte-zerbitzuetara bideratuko dute.

Gizarte-bazterkeria balioetsi eta diagnostikatzeko tresna tekniko komun bat. Bigarren mailako arreta-zerbitzuen berezkoa izango da, arreta espezializatua emateko eskumena baitute.

Gizarte-diagnostikoaren ereduak pertsonaren gizarte-posizioa neurtzeko eskala bat jasotzen du adierazle gehienetan. Gizarte-egoera aztertu ondoren, ondorio diagnostiko batzuk aterako dira, eta egoera hauetako bat den adieraziko da:

- Gizarte-egoera egokia
- Zaurgarritasun-egoera edo -arriskua gizartean
- Gizarte-egoera defizitarioa

Pertsona bat zein egoeratan egon daitekeen zehaztu ahal izateko, 171 adierazle eskaintzen dira guztira, dimentsioen arabera ordenatuta eta 5 bizi-esparrutan antolatuta: ekonomia, bizikidetzatza, norbanakoa, osasuna eta gizarte.

Gizarte-bazterkeria balioesteko tresna

Gizarte-bazterkeria balioesteko tresna, uztailaren 16ko 385/2013 Dekretuaren bidez arautua, Gizarte Zerbitzuetako Euskal Sistemak gizarte-bazterkeria baloratzeko eta diagnostikatzeko erabiltzen duen erreminta tekniko bat da. Adierazle-sistema batean oinarrituta, tresna hori udaletako eta foru-aldundietako gizarte-zerbitzuei baliagarria izango zaie «irizpide erkideekin balioesteko gizarte-bazterkeriako egoerak (intentsitate-maila desberdinekin: arina, apala eta larria) edo gizarte-bazterkeriako arrisku-egoerak ote dauden» (2013ko abuztuaren 7ko EHAA, 4. or.). Hiru kategoria diagnostiko ezartzen ditu: gizarteratzea, gizarte-bazterkeriako arriskua eta gizarte-bazterkeria. Gizarte-bazterkeriaren intentsitateari dagokionez, hiru maila ezartzen ditu: arina, apala eta larria.

Balioeste-tresna hori helburu garbi batekin diseinatu da: gizarte-zerbitzuen esku-hartzea zorrotza izatea eta gizarte-zerbitzuen jarduera modu bateratuan erregistratzea.

Bereziki garrantzitsua iruditzen zaigu balioeste-tresnak definizio zehatzak jasotzea gizarteratzeari eta bazterkeriari dagokienez. Izan ere, horrela, gizarte-zerbitzuen euskal sistemak bi kontzeptuak ulertzeko modu bat ezartzen du, eta, hedaduraz, baita Euskadiko gizarte-babesa osatzen duten sistemak ere.

Hauxe xedatzen du dekretuak:

1. – **Gizarteratzea:** *Gizarteratze-egoera kausa askotarikoa da. Pertsonen egungo gizarte-babeseko sistemak behar bezala baliatzearekin du zerikusia, baita pertsona horiek herritar gisa dituzten eskubide eta betebeharrak baliatzeko beharrezko informazioa erabiltzeko duten erraztasunarekin ere. Harremanetarako dituzten gaitasun pertsonal eta sozialekin eta parte-hartze sozialarekin ere badauka zerikusia.*

Pertsonen gizarteratzea ez da ikuspegi materialetik soilik ulertu behar, hau da, ondasun eta zerbitzuak sortu eta kontsumitzeko lan-merkatuan parte hartzearekin lotuta. Gizarteratzeak, ekoizpenean eta gizarte-ondasunen kontsumoan pertsonen aktibazioa inplikatzeari gain, gizartearen parte-hartze aktiboa eskatzen du, eta horrekin batera, herritar diren aldetik horretaz jabetzea, aukeratzeko eta erabakiak hartzeko duten gaitasuna, komunitateko kide gisa duten inplikazioa, eta abar.

2. – **Gizarte-bazterkeriako arriskua:** *pertsona bat gizarte-bazterkeriako arrisku-egoeran egon liteke zenbait ezaugarri edo faktore pertsonal edo sozial daudenean edo ez daudenean, betiere haien arabera aurkako ondorioak agertzeko probabilitateak hazten badira, azkenean gizarte-bazterkeriako egoera edo prozesuak eraginez.*

Gizarte-bazterkeriako arriskua hazi egiten da prekarizazioa gertatzen den heinean, hots, desagokitzapen erlatibo bat sortzean bizi-estandar arruntekiko, pertsonen bizitzari egonkortasuna ematen dioten zenbait faktoretan agertzen den nolabaiteko segurtasunik ezak eraginda. Arriskua hazi egiten da prekarizazioak baliabide pertsonalak eta gizarte-harremanak eraginean hartzen dituen neurrian, gizarte-laguntza ematen baitute.

3. – **Gizarte-bazterkeria:** *pertsonak gizarte-bazterkeriako egoeran egongo dira, iraun egiten duten gabezia ugari haien bizi-baldintzei eta bizikidetza-baldintzei eragiten dietenean. Gabezia horiek metatzen direnean, gizarte-bazterkeriako egoera bat eragiten dute, zuzenean baliabide pertsonalekin, harremanezko baliabideekin eta baliabide materialekin loturikoa.*

Egoera horretan dauden pertsonen zailtasun handiak dituzte komunikatzeko eta bizitza sozial eta komunitarioan parte hartzeko. Arazo larriak dituzte euren gaitasun eta trebetasun sozial eta pertsonalekin euren premiei erantzuteko erantzukizuna beren gain hartzeko. Komunikazio- eta harreman-isolamendura eramaten ditu horrek guztiak.

Bazterkeria dimentsio askotakoa da, eta, hori horrela, zenbait pertsona edo talde jakin batzuk gizarteratzetik eta, horrenbestez, herritar identitatea osatzen duten truke, praktika eta eskubide sozialetan parte hartzetik kanpo geratzen dira.

Gizarte-bazterkeria ez dago soilik finantza-baliabideen gabeziarekin lotuta, eta ez da mugatzen enpleguaren munduan soilik parte hartzera; beste zenbait esparrutan ere nabarmentzen eta agertzen da, hala nola etxebizitza, bizikidetza, hezkuntza, osasuna edo zerbitzuak baliatzean.

Gizarte-bazterkeriaren intentsitatea honelakoa izan daiteke:

- **ARINA:** *deserrotze hasierakoa edo arina. Senitartekoekin edo laguntza-sarearekin harreman hauskorrak dituzten pertsonak.*
- **APALA:** *deserrotze-fase aurreratua. Oinarrizko lotura sozialak hautsi dituzten pertsonak.*
- **LARRIA:** *ez du gizartean parte hartzen. Harreman sozial eta afektiboen eskasia edo absentsia.*

GIZARTERATZEARI ETA DIRU-SARRERAK BERMATZEARI BURUZKO LEGERIA ETA ARAUDIA

Erreferentziako dokumentazioa:

- [14/2022 LEGEA, abenduaren 22koa, Inklusiorako eta Diru-sarrerak Bermatzeko Euskal Sistemarena.](#)

Euskadiko gutxieneko errenten sistemak 1993ko Europako Pobreziaren Aurkako Plan Integralean du jatorrian, zeina 80ko hamarkadaren amaieran onetsi baitzen.

Ordutik hona hainbat araudi egon dira. Hasiera batean, 1989an, **familiaren gutxieneko diru-sarrera** ematea arautu zen –gero izena aldatu zitzaion eta gizarteratzeko gutxieneko diru-sarrera izan zen, ondoren oinarritzko errenta, eta gaur egun diru-sarrerak bermatzeko errenta–, bi helburu nagusirekin:

- **Diru-sarrerak ematea:** Baliabiderik ez duten pertsonen (familia-unitateak, bizikidetzak) baliabide ekonomiko erregular eta egonkorak ematea bizitzako oinarritzko premiei erantzuteko.
- **Gizarteratzen laguntzea:** Familia horiei bazterkeria-egoeratik irteteko aukera ematea.

Urteetan zehar, hainbat lege-aldaketa gertatu dira. Gaur egun, araudiak, nobazio propioaz gain, estatuko bizitzeko gutxieneko diru-sarreraren sisteman sartzea ere aurreikusten du.

Lege horrek, diru-sarreraren arlo hori guztia arautzeaz gain (diru-sarrerak bermatzeko errenta, bizitzeko gutxieneko diru-sarrera, gizarte-larrialdietarako laguntzak, enplegua sustatzeko osagarria), gizarteratzearen eta laneratzearen arlo osoa ere azpimarratzen du, eta Gizarteratzeko Euskal Plana ezartzen du horretarako erreferente gisa.

Bazterkeria eta gizarteratzea kontzeptuei dagokienez, [Inklusiorako V. Euskal Plana](#) bat dator bazterkeria- eta gizarteratze-egoeren ikuspegi multidimentsionalean. Hitzez hitz, honako hau dio:

«(...) Inklusiorako V. Euskal Planak, aurrekoek bezalaxe, gizarteratze- eta bazterketa-egoeren definizio dimentsioanitz bat du abiapuntu. Ildo horretan, Gizarte Bazterkeria Balioesteko Tresna onartzen duen uztailaren 16ko 385/2013 Dekretuan ezarritakoari jarraikiz, «pertsonak gizarte-bazterkeriako egoeran egongo dira iraun egiten duten gabezia ugari haien bizi-baldintzei eta bizikidetzak baldintzei eragiten dietenean. Gabezia horiek metatzen direnean, gizarte-bazterkeriako egoera bat eragiten dute, zuzenean baliabide pertsonalekin, harremanezko baliabideekin eta baliabide materialekin loturikoa (...). Bazterkeria dimentsio askotakoa da, eta, hori horrela, zenbait pertsona edo talde jakin batzuk gizarteratzetik eta, horrenbestez, herritar identitatea osatzen duten truke, praktika eta eskubide sozialetan parte hartzetik kanpo geratzen dira. Gizarte-bazterkeria ez dago soilik finantza-baliabideen gabeziarekin lotuta, eta ez da mugatzen enpleguaren munduan soilik parte hartzera; beste zenbait esparrutan ere nabarmentzen eta agertzen da, hala nola etxebizitza, bizikidetzak, hezkuntza, osasuna edo zerbitzuak baliatzean».

1.2.2 BAZTERKERIARI HELTZeko EREDU BERRIAK BILATUZ, PERTSONEN PARTAIDETZA BERMATZEKO

Gizarte-bazterkeriari eraginkortasunez heltzeko, beharrezkoa da bazterkeriaren teoriak eta teoria psikosozialak integratuko dituzten eredu berriak garatzea. Eredu horiek bermatu behar dute kontuan hartzen dela pobrezia eta gizarte-bazterkeria jasaten dituzten pertsonen iritzia, eta haien garapen integrala eta partaidetza sustatu behar dituzte.

- Politikak eta programak diseinatzean eta ezartzean, eragindako pertsonen inklusio aktiboan zentratutako **partaidetza-ereduak** jarri behar ditugu martxan. Ikuspegi horrek aitortzen du gizarte-bazterkeria jasaten duten pertsonak ezagutza paregabe eta baliotsua dutela beren premia eta erronkei buruz. Pertsona horiek erabakiak hartzeko prozesuan sartzek konponbide eraginkorrak eta iraunkorrak ekar ditzake (Martín Pluma, 2012).
- **Garapen integraleko ikuspegi bat bermatuz**, gizarte-bazterkeriari modu isolatuan heldu ezin zaion ideian oinarrituta. Ongizatearen dimentsio ugari hartu behar dira kontuan: osasuna, hezkuntza, enplegua, gizarteratzea, diru-sarreraren bermea edo gizarte-partaidetza. Ikuspegi horretan, dimentsio horiek modu holistikoan jorratuko dituzten politikak eta programak sustatzen dira, pertsonak beren garapen integralerako beharrezkoak diren baliabideak eta aukerak eskura izango dituztela bermatuz (Rocamora G-Valls, 2015).
- **Politika inklusiboak garatuz**, gizarte-bazterkeria betikotzen duten oztopoak – egiturazkoak nahiz sistemikoak – ezabatzeko asmoz. Politika horiek hainbat neurri jaso ditzakete, hala nola aukera-berdintasuna sustatzea, diskriminazioaren aurka borrokatzea eta oinarritzko zerbitzu publikoen eskuragarritasuna hobetzea. Gainera, funtsezkoa da politika horiek eragindako pertsonekin lankidetzan diseinatzea eta ebaluatzea, haien ahotsak entzuten direla eta haien premiei erantzuten zaiela ziurtatuz (Sánchez Almanza, 2000).

Gizarteratzean jardunbide egokiak inplementatzea funtsezkoa da pobrezia- eta gizarte-bazterkeriaren problematikari eraginkortasunez heltzeko. Ondoren, Europako eta Amerikako jardunbide egokiak adibide batzuk aurkeztu ditugu. Garbi uzten dute garrantzitsua dela bai gaiari osotasunean heltzea, bai eragindako pertsonak modu aktiboan parte hartzea.

- «Barrios por el empleo» proiektua (Tenerife, Espainia): «Barrios por el empleo: Juntos más fuertes» proiektua Tenerifen zaurgarritasun-egoeran dauden pertsonak laneratzeko helburua duen ekimen bat da. Proiektu hau entitate publikoen eta pribatuen arteko lankidetzan oinarritzen da, baita onuradunek ekintzen diseinuan eta inplementazioan aktiboki parte hartzean ere. Proiektuaren ikuspegi integralak prestakuntza, lan-orientazioa eta laguntza psikologikoa barne hartzen ditu, eta horrek partaideen hartzaileen enplegu-aukerak eta bizi-kalitatea hobetzeko aukera eman du (La Lagunako Unibertsitatearen Fundazio Orokorra, 2020).
- La Caixa Fundazioaren «CaixaProinfancia» programa (Espainia): «CaixaProinfancia» programaren helburua haur-pobrezia- zikloa apurtzea da, hezkuntzan, osasunean eta familia-laguntzan esku hartuz. Programa honek ikuspegi integrala hartzen du, eta haurrak, nerabeak eta haien familiak garatzeko funtsezkoak diren baliabideak eta zerbitzuak eskaintzen ditu. Familiak aktiboki hartzen dute parte programaren diseinuan eta ebaluazioan, eta, hain zuzen ere, hori da haren arrakastaren gakoetako bat, esku-hartzeak garrantzitsuak eta eraginkorrak izango direla ziurtatzen baitu (La Caixa Fundazioa, 2021).

- «Housing First» proiektua (Finlandia): Finlandiako «Housing First» eredua etxebizitza-faltaren arazoari aurre egiteko estrategia berritzaile bat da. Ikuspegi horren oinarria dagoen premisaren arabera, etxebizitza egonkorra eskaintzea lehenengo urratsa da beste arazo sozial eta ekonomiko batzuk konpontzeko. Programak etxebizitza iraunkorrak eskaintzen dizkie etxerik gabeko pertsoneri, baita arreta medikoa, aholkularitza eta lan-prestakuntza barne hartzen dituzten osoko laguntza-zerbitzuak ere. Onuradunek parte hartzen dute erabakiak hartzen eta zerbitzuak pertsonalizatzen, eta, besteak beste, horregatik du programak arrakasta (Pleace, 2017).
- «Opportunity NYC» ekimena (New York, Ameriketako Estatu Batuak): «Opportunity NYC» eskudiru-transferentzia baldintzatuen programa bat da, eta bi helburu nagusi ditu: New Yorken diru-sarrera baxuak dituzten familien pobrezia murriztea, eta haien hezkuntza- eta osasun-eraketak hobetzea. Programak finantza-pizgarriak eskaintzen dizkie baldintza jakin batzuk betetzen dituzten familiei, hala nola azterketa mediko erregularretara joatea eta hezkuntza-jardueretan parte hartzea. Parte-hartzaileen bizi-kalitatea hobetzeari begira, eraginkorra izaten ari da familiek programan aktiboki parte hartzea eta ikuspegi integralak ongizatearen hainbat dimentsiori heltzea (Riccio *et al.*, 2010).
- «Más inclusión social» proiektua (Latinoamerika eta Europa): «Más inclusión social: Lecciones de Europa y perspectivas para América Latina» ekimenak pobrezia eta gizarte-bazterkeria aurre egiteko esperientziak eta jardunbide egokiak partekatu nahi ditu Europaren eta Latinoamerikaren artean. Proiektu honek garrantzi handia ematen die hazkunde ekonomiko inklusiboari, giza kapitalean inbertitzen duten gizarte-politikei eta erabakiak hartzeko orduan eragindako pertsonen partaidetza aktiboari. Ekimen honek arrakasta izan dezan, funtsezkoa da eskualdeek elkarlanean jardutea eta jardunbide egokiak tokiko testuinguruetara egokitzea (Medellín, 2016).

2. ESPARRU TEORIKOA: PAREKOEN ARTEKO LAGUNTZAREN (PEER SUPPORT) IKUSPEGIAREN OINARRI TEORIKOAK

2.1 IKUSPEGIA APLIKATZEKO TESTUINGURUA

Gizarte-bazterkeria alderdi ugari dituen fenomeno bat da, gizarteko hainbat kolektibori eragiten diena. Bazterkeria hori hainbat modutara ager daiteke; besteak beste, oinarritzko zerbitzuetarako sarbiderik eza, diskriminazioa, langabezia, pobrezia eta gizarte-bazterkeria. Gehien kaltetutako kolektiboen artean, honako hauek daude: etxerik gabeko pertsonak, migratzaileak, arriskuan dauden gazteak, desgaitasunak dituzten pertsonak eta beste talde zaurgarri batzuk. Testuinguru horretan, parekoen arteko laguntza-ikuspegia estrategia eraginkorra izaten ari da gizarte-bazterkeriaren ondorioak aztertzeo eta arintzeo.

Ikus dezagun, lehenik eta behin, zer den zehazki parekoen arteko laguntza. Horren oinarrian dagoen premisa hau da: antzeko esperientziak bizi izan dituzten pertsonen laguntza paregabe eta baliotsua eman diezaieketela beren egoera bertsuan daudenei. Pertsona horiei PAREKOAK esaten diegu. Ikuspegi hori hainbat gako-printzipiotan oinarritzen da:

- Enpatia eta ulermena: Parekoek antzeko esperientziak eta erronkak partekatzen dituzte, eta horrek aukera ematen die enpatian eta elkarren arteko ulermenean oinarritutako laguntza eskaintzeo.
- Elkarrekikotasuna: Parekoen arteko laguntza bi zentzuetakoa da: interakzioa onuragarria da laguntza eskaintzen duenarentzat nahiz laguntza jasotzen duenarentzat.
- Ahalduntzea: Ikuspegi honek partaideen ahalduntzea sustatzen du, eta haien erronkei aurre egiteko trebetasunak eta konfiantza garatzen laguntzen die.
- Konfiantza eta errespetua: Parekoen arteko laguntza-harremanak konfiantza eta elkarrekiko errespetuan oinarritzen dira. Ingurune seguru eta lagungarria sortzen da horrela.
- Berdintasuna: Ezabatu egiten da zerbitzu-hornitzailearen eta hartzailearen arteko hierarkia tradizionala, eta berdintasun-harremana sustatzen da.
- Itxaropena: Oneratzeari eta egoerak gaitzitzeari buruzko historiak partekatzeari, itxaropena eta motibazioa zabaltzen dira parte-hartzaileen artean.

Parekoen arteko laguntza-ikuspegia testuinguru askotan eta kolektibo desberdin askorekin aplika daiteke. Kontuan hartuz EAPN Euskadi sarea osatzen duten entitateetan zaurgarritasun-egoeran dauden zein kolektiborekin aritzen garen lanean, honako hauei erreparatuko diegu:

- Bizitegi-bazterkeriako egoera larrian dauden pertsonak
- Gizarte-zaurgarritasuneko egoeran dauden emakumeak
- Gizarte-zaurgarritasuneko arriskuan dauden haurrak eta nerabeak
- Beren ardurapean adingabeak dituzten familiak

Parekoen arteko laguntzaren ikuspegiak **onura ugari** eskaintzen dizkie pertsonen, bai maila indibidualean, bai komunitatearentzat oro har:

- Estigma murriztea
- Laguntza-sareak eraikitzea
- Baliabide eta zerbitzuetarako sarbidea izatea
- Trebetasunak garatzea

Parekoen arteko laguntzaren ikuspegiak onura ugari eskaintzen dituen arren, badira kontuan hartu beharreko hainbat **erronka eta kontsiderazio** ere:

- Prestakuntza eta gainbegiratzea: Garrantzitsua da parekoek prestakuntza egokia jasotzea eta haien zeregina gainbegiratuta egotea, laguntza eraginkor eta segurua eskaini ahal izango dutela bermatzeko.
- Iraunkortasuna: Parekoen arteko laguntza-programak iraunkorrak izango dira epe luzera. Horrek baliabideak eta konpromiso jarraitua eskatzen ditu.
- Egokigarritasuna: Ikuspegiak kolektibo eta testuinguru bakoitzaren premia eta inguruabar espezifikoetara egokitzeko modukoa izan behar du.

Horrenbestez, parekoen arteko laguntzaren ikuspegia erreminta interesgarria da gizarte-bazterkeriari aurre egiteko eta zaurgarriak diren hainbat kolektiboren gizarteratzea sustatzeko. Enpatian, elkarrekikotasunean eta ahalduntzean oinarrituta dagoenez, ikuspegi horrek laguntza paregabe eta baliotsua eskaintzen du, eta eraldatu egin ditzake bizitzak eta komunitateak. Hala ere, garrantzitsua da kontuan hartzea ikuspegi hori inplementatzeari lotutako erronkak eta kontsiderazioak, epe luzera eraginkorra eta iraunkorra izango dela bermatzeko. Gainera, ikuspegi horrek pertsonen parte-hartzea ere eskatzen du, behar bezala garatu ahal izan dadin. Azken batean, parekoen arteko laguntzak komunitate inklusiboagoa, solidarioagoa eta erresilienteagoa sortzen lagundu dezake.

2.2 PAREKOEN ARTEKO LAGUNTZAN (*PEER SUPPORT*) OINARRITUTAKO IKUSPEGIAREN DEFINIZIOA

Parekoen arteko laguntza (ingelesez, *Peer Support*) gizartean esku hartzeko estrategia bat da, antzeko esperientziak dituzten pertsonen arteko elkarrekikotasunean eta enpatian oinarritzen dena. Estrategia hori asko erabili da osasun mentalaren esparruan, baina beste testuinguru batzuetan ere eraginkorra dela erakutsi du, hala nola gizartean baztertuta dauden kolektiboekin edo gizartean zaurgarritasun-egoeran dauden gazteekin lan egitean. Definizio xehatua aurkeztuko dugu jarraian.

Kontzeptua eta oinarrizko printzipioak

Parekoen arteko laguntzaren oinarrian, ideia hau dago: antzeko esperientziak bizi izan dituzten pertsonak harreman profesional tradizionalen bidez lortzen zaila den ulermen- eta laguntza-maila bat eskain dezaketela. Aurrez garatutako funtsezko printzipioetan oinarritzen da ikuspegi hori: enpatia eta ulerkortasuna, ahalduntzea, konfiantza eta errespetua, berdintasuna eta itxaropena.

2.3 PAREKOEN ARTEKO LAGUNTZAREN IKUSPEGIA APLIKATZEAREN ONURAK

Gizartean baztertuta dauden kolektiboetan aplikatzeari dagokionez, parekoen arteko laguntza bereziki baliagarria da gizartean baztertuta dauden kolektiboekin lan egiteko, hala nola kalean dauden pertsonekin, migratzaileekin, adikzioak dauzkatenekin eta legearekin gatazkak izan dituztenekin. Gure iritzian, ikuspegia interesgarria izan daiteke emakumeekin, haurrekin, nerabeekin eta haien familiarekin lantzeko ere. Kolektibo horiek, askotan, oztopo ugari izaten

dituzte laguntza-zerbitzu tradizionalak eskuratzeko, eta parekoen arteko laguntzaren ikuspegiak alternatiba irisgarriagoa eta eraginkorragoa eskain dezake.

Aurrez jada aipatu ditugun onurak garatuko ditugu hemen, ikuspegi horrek alderdi hauek sustatzen baititu:

- Estigma murriztea: Antzeko esperientziak partekatzean, parekoek gizarte-bazterkeriarekin lotutako estigma murrizten lagundu dezakete, bai eta kide izatearen eta onartua izatearen zentzua sustatzen ere.
- Baliabideetara sarbidea izatea: Parekoek informazio baliotsua eman dezakete komunitatean eskuragarri dauden baliabideei buruz; adibidez, etxebizitza-, enplegu- eta osasun-zerbitzuei buruz.
- Laguntza emozionala: Enpatia eta elkar ulertzeak laguntza emozional esanguratsua eskain dezakete, pertsonen isolamendu- eta etsipen-sentimenduak gainditzeko lagunduz.
- Trebetasunak garatzea: Lagun eginez, tailerren eta talde-jardueren bidez, parekoek gizarteratzeko funtsezkoak diren trebetasun praktikoa eta sozialak garatzen lagundu dezakete.

Era berean, bazterkeria-egoeran dauden pertsonenkin landutako adibide praktikoa batzuk aipa ditzakegu, ikuspegi hobeto ulertzeko:

- Laguntza-taldeak: Ohikoa da laguntza-taldeak eratzea, non partaideek beren esperientziak parteka ditzaketen eta elkarri laguntza eskain diezaioketen. Talde horietan gaian esperientzia duen «pareko» bat egon daiteke.
- Mentoretza eta laguntza: Mentoretza-programetan, gizarte-bazterkeria gainditzeko esperientzia duen pertsona batek lagundu egiten dio beste bati haren oneratzeko prozesuan.
- Jarduera komunitarioak: Gizarte-interakzioa eta trebetasunen garapena sustatzen dituzten jarduera komunitarioak antolatzeak gizarte-kohesioa eta komunitate-zentzua indartzen lagundu dezake.

Aurreko atalean adierazi dugun bezala, jarduera horietan guztietan, pareko gisa jardungo duten pertsonen prestakuntza jaso behar dute eta gainbegiratura egon behar dute beren jardunean. Horrez gain, baliabide egokiak behar dituzte –bai giza baliabideak, bai baliabide material eta finantzarioak– jarduerak behar bezala garatzeko, helburuak lortu ahal izateko eta ekintzen iraunkortasuna bermatzeko.

Lehenago aipatu dugun bezala, **parekoen arteko laguntzak onura ugari eskaintzen ditu**, bai maila indibidualan, bai maila komunitarioan:

- Ongizate mentala hobetzea: Konexio emozionalak eta elkarrekiko laguntzak nabarmen hobetu dezakete partaideen ongizate mentala.
- Adikzioen berrerortzeko aukera murriztea: Adikzioen testuinguruan, parekoen arteko laguntzak murriztu egin ditzake berrerortze-tasak, etengabeko laguntza ematen duen sistema bat eskaintzen baitu.
- Ahalduntzea: Parte-hartzaileek askotan adierazten dutenez, laguntza horri esker kontrol-sentipen handiagoa dute beren bizitzan gain, eta konfiantza handiagoa dute erronkei aurre egiteko gaitasunetan.
- Eragin komunitarioa: Maila komunitarioan, parekoen arteko laguntzak laguntza-sare indartsuagoak sortzen eta gizarte-bazterkeria murrizten lagundu dezake.

3. PAREKOEN ARTEKO LAGUNTZAREN IKUSPEGIAN OINARRITUTAKO PROPOSAMENAK DISEINATUZ

3.1 PAREKOEN ARTEKO LAGUNTZA-IKUSPEGIA DISEINATZEKO GAKO-ELEMENTUAK, EREDUAK ETA INPLEMENTATZEKO ESTRATEGIAK

3.1.1 ONDO PLANIFIKATZEAREN GARRANTZIA

Parekoen arteko laguntzan oinarritutako esperientzia praktiko bat ezartzeko, ezinbestekoa da **arreta handiz planifikatzea** eta funtsezko elementu batzuk kontuan hartzea.

Lehenik eta behin, plangintza horrek **helburu argi eta zehatzak** izan behar ditu esperientzia ezarri nahi dugun kolektibo zehatzari dagokionez. Horrez gain, plangintzak **irismena eta kolektibo zehatza** definitu behar ditu (zer pertsonarekin arituko garen, pertsona horiek zer premia dituzten...), eta esperientzia zein **testuingurutan** garatuko den adierazi behar du (zerbitzu- edo zentro-mota, zehazki zein jardueratan...).

Ondoren, **pentzatu beharko dugu zein pertsona** arituko diren «PAREKO» gisa:

- Lehenik eta behin, **hautatu** egin beharko dira. Horretarako, alderdi hauek zehaztu beharko ditugu:
 - o Zer lan edo eginkizun izango duten
 - o Zer ezaugarri izan behar dituzten
 - o Zer irizpideri jarraituko diegun parekoak hautatzeko. Betiere ziurtatu beharko dugu esperientzia garrantzitsuak eta pertsonekin moldatzeko trebetasun egokiak dituztela.
- Prozesuari hasiera eman aurretik, planifikatu behar dira PAREKO gisa arituko diren pertsonen **gaikuntza integralari** buruzko gaiak. Oinarritzkoa da hainbat arlotan prestakuntza ematea. Honako hauek dira aipagarrienak:
 - o Komunikazio-trebetasunak
 - o Krisien kudeaketa
 - o Programak jorratuko dituen gaiei buruzko ezagutza espezifikoak.
 - o Gaikuntzak etikari eta konfidentzialtasunari buruzko moduluak eduki behar ditu.
- Aldez aurretik gogoeta egin behar da pareko gisa arituko diren pertsonen eskainiko zaizkien **ordainsari eta onurei buruz**, eta argi izan behar da zein aurrekontu edukiko den.

Esperientzia planifikatzean, **modu egokian egituratu eta antolatu beharko dugu programa**, bermatu ahal izateko gogobeteta geratzeko direla bai «pareko» gisa arituko diren pertsonak eta bai esperientzia inplementatzeko den zerbitzuaren edo zentroaren gainerako erabiltzaileak. Beharrezkoa izango da alderdi hauek definitzea:

- Erabiliko den laguntza-eredua. Zehaztu beharko da banakakoa, taldekakoa edota mistoa izango den; zer eginkizun bete beharko diren; eta saioak zer maiztasunekin egingo diren.

- Pareko gisa arituko diren pertsonentzat gainbegiratze eta laguntza etengabea ezarri beharko dira. Sistema horrek, gainera, modu jarraituan eskainiko ditu laguntza eta aukera, feedbackerako eta garapen profesionalerako.

Kasu bakoitzerako baliabide eta logistika egokiez lagunduta joan behar du horrek guztiak. Alegia:

- Ziurtatu behar da zereginak betetzeko behar diren baliabide materialak eskura daudela (lokalak, materialak, komunikazio-erremintak, garraioa...), egin beharreko zereginen arabera.
- Horrelako esperientzietan, finantzaketa ezinbestekoa da, eta esperientziari hasiera eman baino lehen ondo zehaztuta eduki behar den oinarritzko alderdietako bat da:
 - o Finantzaketa-iturriak identifikatu behar dira, programari epe luzera eusteko, hala nola dirulaguntzak, dohaintzak eta beste antolakunde batzuekiko lankidetzak.
 - o Aurrekontu xehatu bat egin behar da, programaren barruan finantzatu beharreko elementu guztiak jasotzen dituen, parekoen rola beteko duten pertsonentzako ordainsaria barne.

3.1.2 EBALUAZIOA ETA AURREZ ONDO DISEINATZEAREN GARRANTZIA

Mota honetako esperientzia batekin hasi baino lehen planifikatu behar den beste elementu bat ebaluatzeko eta etengabe hobetzeko sistema bat da. Parekoen arteko laguntzaren ikuspegian oinarritutako partaidetza-programa bat eraginkortasuna eta iraunkorra izango dela bermatzeko, ezinbestekoa da ebaluazio zorrotz bat diseinatzea eta gauzatzea. Ebaluazioak, programaren eragina neurtzeaz gain, etengabe hobetzen joateko informazio baliotsua ere ematen du.

Ebaluazio-sistemak aukera emango digu inplementatutako programaren **eragina neurtzeko**. Horrela, programaren emaitza ukigarriak neurtuko ditugu: adibidez, partaideen osasun mentala hobetzea; estigma murriztea; gizarteratzea handitzea; partaidetza aktiboa sustatzearekin lotutako alderdiak neurtzea (bai antolakundearen barruan, bai maila komunitarioan, lortutako autonomia- edo ahalduzko-mailan oinarrituta); edo partaideen pobrezia edo gizarte-bazterkeria murrizteko izan duen eragina. Emaitza ukigarri horiek funtsezkoak dira programaren eraginkortasunaren ebidentzia izateko. Ebaluazio egokirik gabe, zaila da programa bere helburuak lortzen ari dela frogatzea eta, beraz, programaren jarraipena eta hedapena justifikatzea. Eragina neurtzea, gainera, lagungarria da identifikatzeko ondo funtzionatzen ari diren alderdiak nahiz doikuntzak behar dituztenak.

Ebaluazioaren onura nagusietako bat hobetu beharreko arloak identifikatzeko gaitasuna da. Ebaluazioaren bidez, programan etengabe doikuntzak eta hobekuntzak egiteko aukera ematen duten datuak eta atzeraelikadura jaso daitezke. Atzeraelikadura eraikitzaile hori funtsezkoa da programak parte-hartzaileentzat garrantzitsua eta eraginkorra izaten jarraitzen duela ziurtatzeko. Etengabeko hobekuntzak, bestalde, programa parte-hartzaileen eta inplementatzen den testuinguruaren premia aldarokorretara egokitzeko eskatzen du.

Ondo diseinatuta eta planifikatuta dagoen ebaluazioak aukera emango digu **aurrera egiteko gardentasunari eta kontuak emateari dagokienez**. Halaber, ebaluazioak ziurtatzen du programaren arduradunek kontuak emango dizkietela finantzatzaileei, parte-hartzaileei eta bestelako alderdi interesdunei. Ikuspegi argi eta gardena ematen du, baliabideak nola erabiltzen ari diren eta

lortutako emaitzak zein diren ikusteko. Gardentasun hori funtsezkoa da alderdi interesdun guztien konfiantzari eta laguntzari eusteko. Gainera, kontuak emateak programaren kalitatearekiko eta eraginkortasunarekiko erantzukizunaren eta konpromisoaren kultura sustatzen du.

Ebaluazioaren plangintzaren barruan, kontuan hartu behar da ebaluazio positiboak programaren jarraipena eta hedapena justifika dezakeela, eta horrek programaren **epe luzerako iraunkortasuna** ziurtatuko duela. Ondo dokumentatuta dauden eta positiboak diren emaitzek finantzatzaile eta laguntzaile berriak erakar ditzakete, eta hori funtsezkoa da programa martxan mantentzeko. Iraunkortasunak, bestalde, esan nahi du programa egokituko dela eta eboluzionatuko duela denboran zehar, parte-hartzaileen eta testuinguruaren premia aldakorrei erantzunez.

Diseinu praktikoa egitean, ebaluazio egokiaren gako-elementuen artean, honako hauek hartu behar ditugu kontuan:

Ebaluazio-adierazleen sistema. Beharrezkoa da esperientziaren arrakasta neurtu ahal izatea. Horretarako, adierazle kuantitatibo nahiz kualitatiboen sistema bat behar du programak, planteatutako helburuei begira esperientziak zer-nolako eragina izan duen neurtzeko eta elementu garrantzitsu batzuk ezagutzeko, hala nola:

- Esperientzian parte hartu duten pertsonen gogobetetasuna; hots, bai pareko gisa aritu direnena, bai laguntza jaso dutenena.
- Esperientzian parte hartu duten pertsona guztiek emandako iritzia eta identifikatu dituzten hobekuntza-arloak: bai pareko gisa jarduten dutenek, bai lagundutako pertsonak, bai programan lan egiten duten profesionalak, bai zuzendaritza-organoak, bai antolakundearen oinarri sozialeko beste batzuek.
- Partaideen osasun- eta ongizate-adierazleetan izandako hobekuntza, batez ere pareko gisa jarduten dutenen kasuan.
- Pareko gisa jarduten duten pertsonen estigmaren murrizketa.
- Pareko gisa jarduten duten pertsonen pobrezia eta gizarte-bazterkeriaren adierazle orokorren hobekuntza.

Garrantzitsua da datuak biltzeko erabiliko diren metodoak ondo zehaztea. Inkestak, galdetegiak, elkarrizketak eta/edo foku-taldeak bildu ohi dituzte. Metodo horiei esker, datu-gama zabal bat jaso daiteke, eta datu horiek programaren eragina xehetasunez ezagutzeko azter daitezke. Datuen analisia egitean, analisi estatistikoak eta analisi tematikoak egin behar dira, datu kuantitatiboak interpretatzeko eta datu kuantitatiboetan patroiak identifikatzeko, hurrenez hurren.

Azkenik, garrantzitsua da ebaluazioaren emaitzak txosten xehatuetan aurkeztea eta interesa duten alderdi guztiei helaraztea. Emaitzak zabaltzeak gardentasuna bermatzen du, eta, gainera, programa hobetzeko eta haren iraunkortasuna ziurtatzeko ere balio du.

Etorkizunean, programak jarraitutasuna badu, komeniko litzateke denboran zehar eragin jarraituaren ebaluazioa egitea aurreikustea. Ebaluazio horren helburua izango litzateke zerbitzu horietan parte hartzen duten pertsonen aldizkako jarraipena egitea –batez ere parekoen rola bete dutenena eta laguntza jaso dutenena–, beren egoera pertsonal eta sozialean izandako

aldaketak eta hobekuntzak ebaluatzeko. Ebaluazio hori denbora-tarte erregularretan egitea oso egokia izan daiteke programak denboran zehar duen eragina etengabe eta xehetasunez aztertu ahal izateko.

Puntu hau amaitzeko, Europako **parekoen arteko laguntzan (Peer Support) oinarritutako programen ebaluazioaren adibide** batzuk eskainiko dizkizuegu, atal hau ilustratu ahal izateko. Bi esperientzia nabarmenduko ditugu:

Erresuma Batuan, hainbat erkidegotan «Peer Support in Mental Health» programa¹³ ezarri dute, osasun mentaleko arazoak dauzkaten pertsonen laguntzeko. Programaren ebaluazioa egiteko, inkestak eta elkarrizketa sakonak egin zizkieten parte-hartzaileei, eta osasun mentalari buruzko datuak programan parte hartu aurretik eta ondoren aztertu zituzten. Emaitez erakutsi zuten nabarmen hobetu zela parte-hartzaileen osasun mentala, murriztu egin zela estigma, eta hobea izan zela gizarte-integrazioa. Ebaluazio positibo horri esker, programak finantzaketa gehigarria jaso zuen eta erkidego gehiagotara zabaldu zen.

Espainiako Gazteriaren Institutuak (Injuve) kudeatzen duen «Gazteria Ekintzan» programa hezkuntza ez-formalaren barruko programa bat da, europar dimentsioa duten proiektuak egin nahi dituzten gazteei zuzendua. Programa horrek hainbat ekintza hartzen ditu barnean, hala nola boluntariotza, trukeak, ekimenak, demokrazia parte-hartzailearen proiektuak, prestakuntza eta topaketak. Programak ondo egituratutako ebaluazio-sistema bat du, emaitza kuantitatiboak nahiz kualitatiboak neurtzeko. Datu horiek biltzeko, inkestak, galdetegiak, elkarrizketak eta foku-taldeak erabiltzen dira, baita proiektuei buruzko txosten xehatuak ere. Datuen analisia metodo estatistikoak eta tematikoak erabiliz egiten da, eta, horri esker, emaitzak osotasunean interpretatzen dira. Injuve argitaratutako urteko txostenek programaren lorpenak laburbiltzen eta hobetu beharreko arloak nabarmentzen dituzte, eta horrek gardentasuna eta kontu-ematea bermatzen ditu. Emaita horiek interesa duten alderdi guztiei zabaltzeak, parte-hartzaileei eta finantzatzaileei barne, programak garrantzitsua eta eraginkorra izaten jarraituko duela bermatzen du. Oro har, ebaluazio-sistema sendo horrek, programaren eragina neurtzeaz gain, informazio baliotsua ere ematen du, etengabe hobetzen joateko eta epe luzean irauteko.

Ikusten duzuen bezala, ebaluazioa egitea funtsezkoa da parekoen arteko laguntza-programak ezartzeko. Programaren eragina eta eraginkortasuna neurtzeaz gain, etengabe hobetzeko informazio baliotsua ematen du, gardentasuna eta kontu-ematea bermatzen ditu, eta epe luzerako iraunkortasunari laguntzen dio. Erresuma Batuan eta Espainiaren adibideek erakusten duten bezala, ebaluazioa ondo egiteak eragin nabarmena izan dezake programa horien eraginkortasunean eta hedapenean. Ebaluazio zorrotzak diseinatzean eta egitean, ziurtatuko dugu parekoen arteko laguntza-programek beren helburuak beteko dituztela eta parte-hartzaileei benetako onurak emango dizkietela.

¹³ Informazio gehiago, hemen: <https://neuro-class.com/apoyo-entre-pares-enfoque-participativo-en-salud-mental/> eta hemen: https://cbm-global.org/wp-content/uploads/2021/07/GBP_CBM_Apoyo-entre-Pares-SP.pdf

3.1.3 ONURADUNEK LAGUNTZA- ETA BABES-PROGRAMEN EBALUAZIOAN PARTE HARTZEAREN GARRANTZIA

Ikus dezakezuen bezala, funtsezkoa da laguntza- eta babes-programen ebaluazioa egitea haien eraginkortasuna neurtzeko eta etengabe hobekuntzak egiten joateko. Hala ere, bada **bereziki garrantzitsua den alderdi bat**, askotan albo batera uzten dena: **onuradunen parte-hartze aktiboa prozesu honetan**, hain zuzen ere. Pertsona horiek ezarpenean ez ezik programen ebaluazioan ere inplikatzek ikuspegi paregabe eta baliotsua eman dezake emaitzen kalitatea eta garrantzia hobetzeko.

Programan inplikaturako guztiek –bereziki, programaren onuradunek– parte hartzeak aukera ematen du zerbitzuak lehen eskutik esperimentatzen dituztenengandik ikuspegi zuzena jasotzeko, beren esperientzia pertsonaletan oinarrituta informazio zehatza eman baitezakete, jakiteko zerk funtzionatzen duen eta zerk ez. Atzeraelikadura horrek balio du hobetu beharreko arloak identifikatzeko eta programak erabiltzaileen benetako premietara egokitzeko. Gainera, onuradunak ahaldundu egiten dira ebaluazio-prozesuan txertatzen direnean, ahots aktiboa ematen baitzaie haien bizitzari eragiten dieten erabakiak hartzean. Ahalduntze horrek areagotu egin dezake programarekiko dituzten konpromisoa eta gogobetetasuna, eta horrek, aldi berean, hobetu egin ditzake emaitza orokorrak.

Garrantzia eta eraginkortasuna hobetzea. Laguntza- eta babes-programentzat –batez ere parekoen arteko laguntza-ikuspegi oinarritutako programentzat– oso mesedegarria da onuradunek ebaluazioan parte hartzea. Pareko gisa jarduten duten pertsonen askotan antzeko esperientziak izan dituzte aurrez, eta sakontasun handiagoz eta xehetasunez uler ditzakete parte-hartzaileen erronkak eta premiak. Hori dela-eta, gomendio garrantzitsuagoak eta praktikoagoak egin ditzakete programa hobetzeari begira. Gainera, onuradunek parte hartzean, ziurtatzen da programaren helburuak eta metodoak bat etorriko direla zerbitzatzen den komunitatearen espektatibekin eta premiekin; eta, horrela, handitu egingo da haien eraginkortasuna.

Zerbitzuen eta programen onuradunak ebaluazioan inplikatzek gardentasuna eta kontu-ematea ere sustatzen ditu. Pertsona horiek ebaluazioan aktiboki parte hartzen dutenean, konfiantza- eta irekiera-giroa sortzen da. Programaren arduradunek, finantzatzaileei eta zuzendariei ez ezik, onuradunei ere eman behar dizkiete kontuak. Gardentasun horrek sendotu egin dezake programan parte hartzen duten pertsona guztien arteko harremana, lankidetza eraginkorragoa eta iraunkorragoa sustatuz.

Ondorioz, funtsezkoa da zerbitzuen onuradunek –kasu honetan, parekoen arteko laguntzaren ikuspegi oinarrituz inplementatutako esperientzia baten onuradunek– laguntza- eta babes-programen ebaluazioan parte hartzea, programaren garrantzia, eraginkortasuna eta iraunkortasuna ziurtatzeko. Ikuspegi paregabea eskaintzean eta erabiltzaileak ahalduntzean, hobetu beharreko arloak zein diren identifika daiteke, eta programak egokitu daitezke zerbitzuen onuradunen benetako premietara. Gainera, haien partaidetza aktiboak gardentasuna eta kontu-ematea sustatzen ditu, eta indartu egiten du erabiltzaileen, parekoen, profesionalen, zuzendaritza-taldeen nahiz esperientzian inplikaturako pertsona guztien arteko harremana. Bereziki, partaidetza-ikuspegi horrek egundoko onura egiten die parekoen arteko laguntzan oinarritutako esperientziei, eta, gainera, ziurtatzen du programak benetan eraginkorrak direla eta komunitatearen premiekin bat datozela.

3.1.4 PAREKOEN ARTEKO LAGUNTZA-IKUSPEGIA ERABILTZEN DUTEN ESPERIENTZIAK SUSTATZEA ETA SENTSIBILIZATZEA

Parekoen arteko laguntza-programak arrakastaz ezar daitezen, garrantzitsua da sustapena eta sentsibilizazioa modu egokian egitea. Elementu horiek, alde batetik, parte-hartzaileak erakartzen dituzte; eta, bestetik, funtsezkoak dira komunitatea hezteko eta besteak beste pobrezia nahiz gizarte-bazterkeriaren arazoei lotutako estigma murrizteko.

Kontuan hartu beharreko elementu interesgarrien artean, honako hauek nabarmendu nahi genituzke:

Komunikazio-estrategietan pentsatzeko beharra. Zabalkunde-kanpainak funtsezkoak dira parekoen arteko laguntza-programak ezagutzera emateko eta parte-hartzaileak erakartzeko. Hainbat komunikabide erabiltzeak aukera ematen du askotariko hartzaile ugarirengana iristeko. Sare sozialak, bereziki, erreminta ahaltsuak dira informazioa eraginkortasunez eta azkar zabaltzeko, eta eduki erakargarri eta garrantzitsua sortzeko ere erabil daitezke (hala nola bideoak, infografiak eta testigantzak), programaren ikusgaitasuna areagotzeko. Kontuan izan behar dugu, halaber, sare sozialak erreminta eraginkorrak izan daitezkeela pobrezia eta/edo gizarte-bazterkeria jasaten dituzten kolektiboen aurkako gorroto-diskurtsoen aurka borrokatzeko.

Gainera, webgune eguneratu bat eta informazio-blogak edukitzeak aukera eman diezaieke interesdunei informazio zehatza eskuratzeko programari, ekitaldiei eta eskuragarri dauden baliabideei buruz. Funtsezkoa da, era berean, lankidetzan aritzea beste antolakunde komunitario batzuekin, osasunaren arloko profesionalekin eta hezkuntza-erakundeekin. Aliantza horiek pertsona gehiagorengana iristen eta laguntza-sare zabalago eta sendoagoa ezartzen lagundu dezakete.

Komunitatea hezea eta sentsibilizatzea funtsezkoa da parekoen arteko laguntza-programek arrakasta izateko. Tailerrak eta mintegiak antolatzea modu eraginkorra izan daiteke komunitetari parekoen arteko laguntzak duen garrantzia eta pertsonen egiten dien onura ikusarazteko. Ekitaldi horietan, adituen aurkezpenak, jarduera interaktiboak eta galdera-erantzun saioak egin daitezke, ikasteko eta ideiak trukatzeko espazio bat eskainiz.

Halaber, hezkuntza-materialak prestatzea eta banatzea –liburuxkak eta gidak, adibidez– lagungarria izan daiteke parekoen arteko laguntza hobeto ulertu eta ezagutzeko. Material horiek irisgarriak eta ulerterrazak izango dira, eta herritar ugarirengana iristen direla ziurtatu behar da.

Parekoen arteko laguntza-programak inplementatzean izaten den erronka handienetako bat izaten da pobrezia eta gizarte-bazterkeriaren arazoei lotutako estigma, besteak beste. Sentsibilizazio-kanpainak funtsezkoak dira arazo horri aurre egiteko. Hainbat modu daude pertzepzio negatiboak aldatzeko eta jarrera irekiagoa eta solidarioagoa sustatzeko, eta, aldi berean, aipatu ditugun gorroto-diskurtsoei aurre egiteko: parekoen arteko laguntza baliatu duten pertsonen lekukotzak jasotzen dituzten kanpainak inplementatzea; pobrezia eta bazterkeria jasaten dituzten pertsonen eragiten dieten arazoen prebalentziari buruzko informazioa –bereziki, alderdirik larrienei buruzkoa, hala nola etxegabetasuna eta osasun mentala–; enpatia eta ulermena sustatzen dituzten mezuak...

Ekitaldi komunitarioak antolatzea –ate irekien egunak, adibidez– estrategia eraginkorra izan daiteke gune bat sortzeko, pertsonen ikus dezaten zer den parekoen arteko laguntza eta horrelako arazoak modu irekian eztabaidatu ditzaten, laguntza- eta ulermen-kultura sustatuz.

3.1.5 KONTSIDERAZIO ETIKO ETA KULTURALAK PAREKOEN ARTEKO LAGUNTZA-PROGRAMETAN

Parekoen arteko laguntza-programak erreminta baliotsuak dira hainbat komunitatetan pobrezia eta gizarte-bazterkeriaren aurkako borrokarekin lotutako alderdi garrantzitsuak eta ongizatea sustatzeko. Dena den, programa horiek benetan eraginkorrak eta errespetuzkoak izan daitezzen, funtsezkoa da alderdi etiko eta kulturalak kontuan hartzea. Ezinbestekoa da konfidentzialtasuna eta inklusioa ziurtatzea, eta programak egokitzea, inklusiboak eta errespetuzkoak izan daitezken partaideen kultura-, etnia- eta genero-aniztasunarekiko. Printzipio horiek kontu handiz integratu behar dira programa horien diseinuan eta inplementazioan.

Konfidentzialtasuna eta pribatutasuna

Konfidentzialtasuna funtsezko printzipio etiko bat da parekoen arteko laguntza-programa orotan. Parte-hartzaileek seguru eta babestuta sentitu behar dute beren esperientzia eta erronka pertsonalak partekatzean. Konfidentzialtasuna bermatzeak eskatzen du laguntza-saioetan partekatutako informazioaren pribatutasuna babestuko duten politika argiak ezartzeko eta mantentzeko. Horrek konfiantza-giroa sustatzen du, eta, gainera, funtsezkoa da parte-hartzaileen ongizate emozionalerako.

Konfidentzialtasuna bermatzeko, garrantzitsua da informazio sentikorra erabiltzeari buruzko gaikuntza egokia ematea pareko gisa arituko diren pertsonari. Horren barruan sartzen da, besteak beste, pribatutasunari buruzko legeak eta araudiak ulertzea; neurri praktikoak hartzea; bilerak egiteko gune seguruak erabiltzea; eta parte-hartzaileen erregistroak babestea. Gainera, funtsezkoa da parte-hartzaileei konfidentzialtasun-politikak hasieratik bertatik argi eta garbi jakinaraztea, eta haien eskubideak eta pribatutasuna babesteko hartzen diren neurriak ulertu dituztela ziurtatzea.

Aniztasuna eta inklusioa

Aniztasuna eta inklusioa funtsezko alderdiak dira, eta oso kontuan hartu beharrekoak parekoen arteko laguntza-programak diseinatzean eta ezartzean. Programa egokitzea, inklusiboa izan dadin eta parte-hartzaileek kulturaren, etniaren eta generoaren aldetik duten aniztasunarekiko errespetuzkoa izan dadin, ez da gizarte-justizia kontua soilik; programaren eraginkortasuna hobetu ere egiten du. Parte-hartzaileak hainbat testuingurutatik datoz, eta bakoitzak bere esperientziak eta premiak ditu. Aniztasun hori aitortzea eta errespetatzea funtsezkoa da benetako laguntza-giro eraginkorra sortzeko.

Inklusioa lortzeko, garrantzitsua da kulturalki egokia den ikuspegia hartzea. Horrek esan nahi du gaitu egin behar direla pareko gisa jarduten duten pertsonak, kulturaren aldetik dauden desberdintasunak edo beste motaren batekoak uler eta errespetatu ditzaten, eta parte-hartzaile bakoitzaren premia espezifikoekiko sentikorrak izan daitezzen.

Gainera, programak eskuragarri egon behar du pertsona guztientzat, edozein direla ere haien jatorri etnikoa, generoa, sexu-orientazioa eta gaitasuna. Hori horrela, erabaki daiteke materialak hainbat hizkuntzatan hornitzea; saioak egokitzea desgaitasunak edo narriadura kognitiboa edota bestelako zailtasunak dituzten pertsonentzat; parte hartzeko orduan genero-eraikuntzak duen garrantzia kontuan hartzea; partaide guztientzat atsegina eta errespetuzkoa den giroa sortzea, eta abar.

Jardunbide inklusiboak inplementatzea

Praktika inklusiboak inplementatzeko, lehenik eta behin, xede den komunitatearen premiak eta ezaugarriak ebaluatu behar dira. Horretarako, beharrezkoa izan liteke komunitateko kideekin –edo zerbitzuaren erabiltzaileekin– inkestak eta kontsultak egitea, haien espektatibak eta premiak hobeto ulertzeko. Informazio horretan oinarrituta, programak inklusiboagoak eta irisgarriagoak izateko diseina daitezke.

Gainera, garrantzitsua da programaren barruan inklusio-kultura sustatzea. Hori lortzeko, errespetuaren eta enpatiaren balioak sustatu behar dira, eta parte-hartzaileei aukera eman behar zaie beren esperientziak eta perspektibak partekatzen. Inklusioak, halaber, parekoen taldean askotariko ordezkartza egotea eskatzen du, komunitatearen aniztasuna islatzen dutela ziurtatuz.

Laburbilduz, kontsiderazio etikoak eta kulturalak funtsezkoak dira parekoen arteko laguntza-programek arrakasta izateko. Parte-hartzaileen konfidentzialtasuna eta pribatasuna bermatzeak konfiantza- eta segurtasun-giroa sustatzen du; programa kulturaren, etniaren eta generoaren aldetik inklusiboa eta errespetuzkoa izateko egokitzeak, berriz, haren eraginkortasuna eta garrantzia hobetzen ditu. Printzipio horiek programen diseinuan eta inplementazioan integratzean, laguntza-ingurune onuragarria sortzen da parte-hartzaileentzat, eta, oro har, indartu egiten dira komunitatearen kohesioa eta ongizatea.

3.1.6 PAREKOEN ARTEKO LAGUNTZAREN IKUSPEGIA EZARTZEKO EREDU ETA ESTRATEGIAK

Azaldu dugun bezala, parekoen arteko laguntzaren ikuspegia estrategia baliotsua da hainbat testuinguruan. Batez ere osasun mentalaren esparruan eta komunitate-zerbitzuetan ezartzen da. Ikuspegi horren oinarrian dagoen ideia hau da: antzeko esperientziak dituzten pertsonek laguntza paregabe eta esanguratsua eman diezaiekete haiek bezalako egoeran daudenei. Ikuspegi hori eraginkortasunez ezartzeko, funtsezkoa da kontuan hartzea ikuspegiaren arrakasta eta iraunkortasuna bermatuko dituzten hainbat eredu eta estrategia. Horregatik, jarraian parekoen arteko laguntza inplementatzeko eredu eta estrategia eraginkorrenetako batzuk aztertuko ditugu, alderdi etiko eta kulturalak, sustapena eta sentsibilizazioa aintzat hartuta.

Parekoen arteko laguntzaren ereduak

Eredurik zabalduenetako bat **gaikuntza- eta ziurtapen-eredua** da. Eredu horretan, pareko gisa arituko diren pertsonek prestakuntza espezifikoak jasotzen dute, laguntzeko, komunikatzeko eta krisia kudeatzeko trebetasunak garatu ditzaten. Gaikuntza horrek integrala eta jarraitua izan behar du, parekoak ondo prestatuta egon daitezen laguntza eraginkorra eskaintzeko. Gaikuntza jaso ondoren, parekoek beren trebetasunak baliozkotzen dituzten ziurtagiriak eskuratu ahal izango dituzte. Horrek areagotu egiten du programaren sinesgarritasuna, eta parekoak motibatzen ditu arlo profesianean garatzen jarraitzea.

Eredu honen adibide bat Ameriketako Estatu Batuetako «Peer Bridger» programa¹⁴ genuke. Bertan, parekoek prestakuntza sakona eta ziurtagiri bat jasotzen dituzte, osasun mentaleko arazoak dituzten pertsonei ospitale psikiatrikoetatik komunitateranzko trantsizioan laguntzeko. Programa horrek erakutsi du eraginkorra dela ospitalera itzultzeko tasak murrizteko eta parte-hartzaileen bizi-kalitatea hobetzeko.

¹⁴ Informazio gehiago, Mental Health America erakundearen baliabideen gidan: <https://www.mhanational.org/> eta <https://mhanational.org/young-minds/toolkit>

Beste eredu garrantzitsu bat **errehabilitazio-eredua** da, zeina pertsonaren oneratzeari eta ongizate integralean zentratzen den, haren autonomia eta gizarteratzea sustatuz. Pareko gisa jarduten duten pertsonak eredu gisa jarduten dute, eta oneratzeari posible dela erakusten dute. Eredu horrek traumari buruzko praktika informatuak ere barne hartzen ditu, eta trauma ulertzen eta traumak pertsonen bizitzan duen eraginari helden zentratzen da. Parekoek prestakuntza espezifikoak jasotzen dute egoera traumatikoak kudeatzeko eta laguntza sentikor eta enpatikoa eskaintzeko.

Eredu honen adibide bat Zeelanda Berriko «Intentional Peer Support» (IPS) programa¹⁵ da, zeina oinarritzen baita elkarrekiko laguntza-harremanak sortzean eta konexioaren, ulermenaren eta enpatiaren bidez oneratzeari sustatzean. Programa horrek errekonozimendua jaso du bere ikuspegi berritzaileetatik eta parte-hartzaileak ahaldunduzko eta haien autonomia sustatzeko duen gaitasunetatik.

Inplementazio-estrategiak

Laguntza-taldeak sortzea funtsezko estrategia da parekoen arteko laguntza inplementatzeko. Parekoen arteko laguntza-taldeak ezartzeak eta mantentzeak konektagarritasuna eta esperientzia-trukea sustatzen ditu. Talde horiek presentzialak edota birtualak izan daitezke, parte-hartzaileen premien eta lehentasunen arabera. Funtsezkoa da ziurtatzea gaikuntza jaso duten parekoek bideratuko dituztela taldeak, eztabaidak ondo gidatu ahal izateko eta laguntza egokia eskaini ahal izateko.

Sustapenak eta sentsibilizazioak ere berebiziko garrantzia dute. Komunikazio-estrategia eraginkorrak garatzeak (adibidez, zabalkunde-kanpainak egitea hedabideen, sare sozialen eta antolakunde batzuekin lankidetzan arituz, lehen aipatu dugun bezala) areagotu egin dezake programaren ikusgaitasuna, eta parte-hartzaile gehiago erakar ditzake. Gainera, programak arrakasta izan dezan, funtsezkoa da hezkuntza-jarduerak inplementatzea, komunitateari parekoen arteko laguntzaren garrantzia ikusarazteko eta osasun mentaleko arazoei lotutako estigma murrizteko.

3.1.7 PAREKOEN ARTEKO LAGUNTZAREN IKUSPEGIAN OINARRITUTAKO PROGRAMETAN PAREKOEI LAGUN EGITEAREN GARRANTZIA

Arestian aipatu dugun bezala, parekoen arteko laguntzaren ikuspegia premisa honetan oinarritzen da: antzeko esperientziak dituzten pertsonak laguntza paregabe eta ezin egokiagoa eman diezaiekete beren egoera bertsuan daudenei. Hala ere, parekoek beren rola eraginkortasunez bete ahal izan dezaten, funtsezkoa da haiei laguntza egokia ematea. Laguntza horrek, alde batetik, ziurtatzen du parekoak ondo prestatuta eta babestuta egongo direla; eta, beste aldetik, mesede egiten dio programaren arrakastari eta iraunkortasunari.

Dagoeneko hitz egin dugu **prestakuntzaz eta gaikuntzaz**, baina berriro azpimarratu behar ditugu, funtsezko osagaiak baitira laguntza egokiaren kasuan ere. Parekoek prestakuntza integrala jaso behar dute, hainbat alderdi jorratu ditzaten: komunikatzeko trebetasunak, krisien kudeaketa eta parte-hartzaileek aurrean izango dituzten arazoei buruzko ezagutza espezifikoak. Gaikuntza

¹⁵ Informazio gehiago, hemen: *Guía de Buenas Prácticas sobre Salud Mental Comunitaria: Apoyo entre Pares*. Global Disability Inclusion. Interneteko helbidea: https://cbm-global.org/wp-content/uploads/2021/12/GBP_CBM_Apoyo-entre-Pares-SP.pdf

horrek jarraitua izan behar du, eta parekoak jardunbide eta ikuspegi berrienekin eguneratuta daudela bermatu behar du. Prestakuntza egokiak hobetu egiten du parekoen gaitasuna, eta, horrez gain, areagotu egiten du laguntza eraginkorra eskaintzeko dituzten konfiantza eta gaitasuna.

Era berean, **etengabe gainbegiratzea eta sostengatzea** funtsezkoa da pareko gisa jarduten duten pertsonen ongizatea eta eraginkortasuna bermatzeko. Parekoek eskura eduki behar dituzte orientazioa, atzeraelikadura eta laguntza emozionala eskain ditzaketen gainbegirale gaituak. Maiztasunez gainbegiratzeak aukera ematen du parekoei sortzen zaien edozein erronka edo arazo identifikatzeko eta horiei heltzeko, babestuta eta baloratuta sentitzen direla ziurtatuz. Etengabeko sostenguak, gainera, ikaskuntzako eta garapen profesionaleko giroa sustatzen du, eta horrek parekoak atxikitzen lagundu dezake, bai eta parekoek eskaintzen duten laguntzaren kalitatea hobetzen ere.

Laguntza egokia eman ahal izateko, ezinbestekoa da **parekoen autozaintza eta ongizatea sustatzea** ere. Emozionalki oso exigentea izan daiteke pareko gisa lan egitea. Horregatik, funtsezkoa da rol hori betetzen duten pertsonak baliabide eta estrategiak eskura izatea beren osasun mental eta emozionala zaindu ahal izateko. Horien artean, honako hauek egon daitezke, besteak beste: autozaintza-saioak egitea; laguntza psikologikoko zerbitzuak baliatu ahal izatea; eta lan-bizitzaren eta bizitza pertsonalaren arteko oreka sustatuko duen lan-giroa sortzea. Autozaintza sustatzeak on egiten die pareko gisa jarduten dutenei, eta, horrez gain, hobetu egiten du parekoek parte-hartzaileei eskain diezaieketen laguntzaren kalitatea.

Ebaluazioa eta atzeraelikadura laguntza egokiaren funtsezko osagaiak dira. Ebaluazio-mekanismoak inplementatzeak aukera ematen du parekoek eskainitako laguntzaren eraginkortasuna neurtzeko, eta, aldi berean, etengabe hobetzeko moduko informazio baliotsua ematen du. Berrelikadura eraikitzaileak beren indarguneak eta hobetu beharreko arloak identifikatzen laguntzen die pareko gisa aritzen diren pertsonari, eta, halaber, beren trebetasunak etengabe garatzen. Gainera, ebaluazio-prozesuan parekoek parte hartzean, ziurtatzen da haien ahotsak entzun egingo direla eta kontuan hartuko direla programaren inguruko erabakiak hartzean.

Laguntza egokia emateari dagokionez, ez da nahikoa erreferentziako profesionalak esku izatea; horrez gain, beharrezkoa da **parekoek elkarri laguntzeko komunitate bat sortzea** ere. Komunitate-eta kidetasun-zentzua sustatzeak hobetu egin ditzake parekoen rola betetzen duten pertsonen motibazioa eta konpromisoa. Modu asko daude komunitate horiek antolatzeko, eta komunitate horietako bakoitzak bere espazioa eta bere antolamendua sortu behar ditu bilera erregularren, talde-jardueren eta esperientziak nahiz ezagutzak trukatzeko aukeren bidez. Antolakundeak eta lantalde profesionalek babestu eta bultzatu egin behar dituzte espazio horiek guztiak, baina espazio horiek, azken batean, parekoen rola betetzen duten pertsonenak izan behar dira. Laguntza-komunitatea sendoa izateak mesede egiten die parekoei, eta indartu egiten du programa bera.

3.2 DEBATEA SORTZEKO GAKOAK

Gizarte-zerbitzuen eraginkortasuna hobetzeko, funtsezkoa da debate bat abiaraztea gizartean zaurgarritasun-egoeran dauden pertsonen artean partaidetza sustatzeko ereduari buruz, parekoen arteko laguntzaren ikuspegia erabiliz. Ikuspegi hori bereziki egokia da testuinguru honetan, onura ugari baitauzka: parte-hartzaileak ahalduntzen ditu; estigma murrizten du; komunitatea indartzen du; ongizatea, berdintasuna eta tratua bultzatzen ditu... Bilerak eta tailerrak antolatzean, ebidentzia eta arrakasta-kasuak aurkeztean, elkarriketa irekia sustatzean, onuradunak inplikatzean, proiektu pilotuak garatzean eta lanbide-gaikuntza eta -garapena eskaintzean, ingurune egokia sortu daiteke parekoen arteko laguntza arrakastaz inplementatzeko. Ikuspegi hori mesedegarria izango da parte-hartzaileentzat, eta, gainera, komunitate osoa indartuko du.

Kontuan hartu behar da ezen, eztabaida berri bat sartzean programak lan-ikuspegi berrietatik ezartzeko, gogoan izan behar ditugula lan-metodologia berriaren onurak; baina hori baino are garrantzitsuagoa da «kontrako argudio» gisa interpreta daitezkeen alderdiak aztertzea. Guk, hala ere, «erronka» deituko diegu alderdi horiei: termino eraikitzaileagoa iruditzen zaigu, konnotazio positiboagoak eta proaktiboagoak ditu, motibazioarekin lotuta dago, gaiak sormenarekin eta ahaleginarekin gainditu daitezkeela iradokitzen du, eta, gainera, lankidetzaren giroa sustatzen du, kontraktasun bati aurre egin beharrean. Erronkei aurre egiteak ikaskuntza- eta garapen-prozesu bat ere eskatzen du, eta hori oso aberasgarria izan daiteke ikuspegi berriak ezartzeko orduan. Gainera, erronkek berrikuntza eta sormena bultzatu ditzakete, ezohiko moduan pentsatzea eskatzen baitute konponbide eraginkorrak aurkitzeko.

Jarraian, bi puntu jaso ditugu, pobrezian eta/edo gizarte-bazterkerian dauden edo egoteko arriskuan dauden pertsonen arteko zerbitzuetan parekoen arteko laguntzaren ikuspegian oinarritutako programak ezartzearen inguruan: batetik, horrek ekarriko lituzkeen onurak adierazi ditugu, «aldeko argudio» modura, eta, bestetik, horrekin lotutako erronkak. Alderdi horiek baliagarriak izan daitezke antolakundeetan debatea planteatzeko orduan.

3.2.1 PAREKOEN ARTEKO LAGUNTZAREN IKUSPEGIAN OINARRITUTAKO PROGRAMAK EZARTZEAK EKARRIKO LITUZKEEN ONURAK

Parekoen arteko laguntzaren (ingelesez, *Peer Support*) ikuspegian oinarritutako programa berriak martxan jartzearen aldeko argudioen artean, honako hauek dauzkagu:

1. Parte-hartzaileak ahalduntzea. Parekoen arteko laguntzak ahaldundu egiten ditu gizabanakoak, eginkizun aktiboa eskaintzen dielako beren eta besteen oneratzeko prozesuan. Ahalduntze horrek areagotu egin dezake gizabanakoak bere bizitzaren gainean duen agentzia- eta kontrol-zentzua, eta hori bereziki garrantzitsua da gizartean zaurgarritasun-egoeran dauden pertsonentzat.
2. Estigma murriztea. Parekoen arteko laguntzan oinarritutako programek pobrezia- eta gizarte-bazterkeriarekin lotutako estigma murrizten lagundu dezakete. Ulermena eta enpatia sustatzean, programa horiek aldatu egin ditzakete pertzepzio negatiboak, eta jarrera inklusiboagoa eta solidarioagoa susta dezakete.
3. Komunitatea indartzea. Parekoen arteko laguntzan oinarritutako programek indartu egin dezakete komunitatea, laguntza- eta elkartasun-sareak sortuz. Sare horiek kidesun- eta konexio-zentzua eman dezakete, eta hori lagungarria izan daiteke gizarte-isolamendua murrizteko eta kohesio komunitarioa sustatzeko.
4. Osasun mentala eta ongizatea sustatzea. Parekoen arteko laguntzak eragin positiboa izan dezake parte-hartzaileen osasun mentalean. Bakardadea eta gizarte-isolamendua ohiko

arazoak izaten dira zaugarritasun-egoeran dauden pertsonen kasuan, eta parekoen arteko laguntzak kidetasun- eta konexio-zentzua eman dezake. Parekoen arteko interakzioek enpatia eta ulermena sustatzen dituzte, eta horrek murriztu egin ditzake estres- eta antsietate-mailak.

5. Pertsonen artean moldatzeko trebetasunak garatzea. Parekoen arteko laguntza-programetan parte hartzeak pertsonen artean moldatzeko eta komunikatzeko trebetasunak garatzen lagundu diezaieke parte-hartzaileei –batez ere pareko gisa jarduten dutenei–. Trebetasun horiek funtsezkoak dira gizarte-inklusionarako, eta hobetu egin ditzakete pertsonak dauzkaten aukerak.
6. Erresilientzia sustatzea. Parekoen arteko laguntzak indartu egin dezake parte-hartzaileen erresilientzia, eta erronkei aurre egiten eta horiek gainditzeko lagundu diezaieke. Erresilientzia funtsezkoa da zaugarritasun-egoeran dauden pertsonentzat, aukera ematen baitie egokitzeko eta zailtasunak atzean uzteko.

3.2.2 PAREKOEN ARTEKO LAGUNTZAREN IKUSPEGIAN OINARRITUTAKO PROGRAMAK INPLEMENTATZEAK EKARRIKO LITUZKEEN ERRONKAK. ERRONKEI AURRE EGITEAREN GARRANTZIA

Parekoen arteko laguntzan oinarritutako programa bat ezartzea oso onuragarria izan daiteke; nolanahi ere, arrakasta izan dezan, hainbat erronka gainditu behar dira. Ezinbestekoa da garbi aurreikustea zer-nolako zailtasunak sortuko zaizkigun, horrela bakarrik planteatu ahal izango baititugu konponbide egokiak.

1. Aldaketarekiko erresistentzia. Ikuspegi berriak inplementatzean izaten den oztopo ohikoenetako bat da aldaketaren aurkako erresistentzia. Litekeena da profesionalak eta antolakundeak metodo tradizionalak erabiltzen ohituta egotea eta begi txarrez ikustea jardunbide berriekin hastea. Hona hemen egoera hori gainditzeko estrategia batzuk:
 - Heztea eta sentsibilizatzea: profesionalentzako tailerrak eta informazio-saioak antolatzea, parekoen arteko laguntzaren onurak eta lotutako alderdiak ezagutarazteko; programa berria diseinatzeko fasetik hasita partaidetza bermatzea, eta abar.
 - Liderrak inplikatzeko: antolakundeko gobernu-organoen eta zuzendaritza- eta arduradun-taldeek laguntza lortzea, aldaketaren aurrean irekita egoteko kultura sustatzeko.
 - Pilotuak eta proiektu pilotuak abian jartzea: proiektu pilotuak inplementatzea, ikuspegia eraginkorra dela ikusarazteko eta harekiko erresistentzia murrizteko.
2. Gaikuntza eta prestakuntza. Pareko gisa arituko diren pertsonak modu egokian gaitzea funtsezkoa da programak arrakasta izan dezan. Hala ere, erronka handia izan daiteke pertsona horiei prestakuntza integral eta jarraitua ematea, denboraren eta baliabideen aldetik egoten diren mugak direla-eta. Hona hemen alderdi honi laguntzeko estrategia batzuk:
 - Gaikuntza-programa egituratuak antolatzea: ondo egituratutako gaikuntza-programak garatzea; besteak beste, komunikazio-trebetasunei, krisien kudeaketari, kultura-gaitasunei eta aniztasunari buruzko moduluak barne hartzen dituztenak.
 - Etengabeko prestakuntza ematea: ziurtatzea prestakuntza ez dela saio bakar bateko kontua, baizik eta etengabeko prozesu bat, eguneratzeko eta garapen profesionalerako aukera erregularrak eskaintzen dituen.

- Teknologia erabiltzea: online plataformak erabiltzea, prestakuntza malgu eta irisgarria eskaintzeko. Pertsonen premiak, aukerak eta abar kontuan hartzea.
3. Konfidentzialtasuna eta pribatutasuna. Parte-hartzaileen konfidentzialtasuna eta pribatutasuna bermatzea funtsezkoa da, baina erronka ere izan daiteke, bereziki informazioa erraz zabaltzea daitekeen komunitate-inguruneetan. Hona hemen kontuan hartu daitezkeen estrategia batzuk:
- Politika argiak ezartzea: konfidentzialtasun-politikak ezartzea eta partaide nahiz pareko guztiei argi eta garbi ezagutaraztea.
 - Etikaren arloan gaitzea: moduluak sartzea pareko gisa jardungo duten pertsonen prestakuntzan etikari eta konfidentzialtasunari buruz.
 - Gainbegiratzea eta sostengatzea: etengabe gainbegiratzea, konfidentzialtasun-politikak errespetatzen direla ziurtatzeko.
4. Finantza-jasangarritasuna. Programaren finantza-jasangarritasunari eustea erronka bat izan daiteke, batez ere baliabideak mugatuak diren testuinguruetan. Hona hemen erronka gainditzeko modu batzuk:
- Funtzak dibertsifikatzea: hainbat finantzaketa-iturri bilatzea, hala nola dirulaguntzak, dohaintzak eta beste antolakunde batzuekiko lankidetzak.
 - Eragina frogatzea: datuak eta testigantzak baliatzea programak eragin positiboa duela ikusarazteko eta finantzatzaileak erakartzeko.
 - Baliabideak modu efizientean erabiltzea: baliabideen erabilera optimizatzea eta kostuak murrizteko moduak bilatzea, programaren kalitatea arriskuan jarri gabe.
5. Eraginaren ebaluazioa eta neurketa. Zaila izan daiteke programaren eragina eta eraginkortasuna neurtzea, batez ere emaitzak kualitatiboak direnean, hala nola ongizate emozionala eta erresilientzia. Hona hemen ideia batzuk:
- Gako-adierazleak erabiltzea: adierazle argi eta neurgarriak definitzea, kualitatiboak nahiz kuantitatiboak.
 - Metodo mistoak baliatzea: datuak biltzeko metodoen konbinazio bat erabiltzea; besteak beste, inkestak, elkarrizketak eta foku-taldeak.
 - Onuradunen partaidetza bultzatzea: erabiltzaileak ebaluazio-prozesuan inplikatzeko, espazioak eta metodologiak egokituz, ikuspegi osoa eta benetakoa lortzeko.
6. Aniztasuna eta inklusioa. Erronka izan daiteke programa inklusiboa dela eta partaideen kultura-, etnia- eta genero-aniztasuna errespetatzen dituela ziurtatzea. Horregatik, garrantzitsua da:
- Kultura- eta genero-arloetan gaitzea: kultura-konpetentziei buruzko prestakuntza sartzea parekoak gaitzeko programan, bai eta modulu espezifikoak ere, genero-aniztasuna zaindu eta errespetatzeak duen garrantziari eta genero-erakuntzak esparru guztietan duen garrantziari eta eraginari buruz.
 - Programa egokitzea: programa egokitzea, partaide guztientzat irisgarria eta garrantzitsua izan dadin, edozein direla ere haien jatorria, generoa edo gaitasunak.
 - Inklusioa sustatzea: programaren barruan errespetu- eta onarpen-giroa sustatzea.

4. ESPARRU PRAKTIKOA: INTERES-TALDEEKIN KONTRASTATZEA

Aurreko ataletan ibilbide teoriko eta metodologikoa garatu ondoren, ezinbestekoa zen parekoen arteko laguntza-ikuspegiaren oinarriak kontrastatzea Euskadin gizartean esku hartzearekin lotutako interes-taldeen begiradekin eta esperientziekin. Esparru praktiko hau, hain zuzen, diseinatuta dago ikuspegiaren egokitasuna, bideragarritasuna eta mugak gizarte-entitateen eta politika publikoen testuinguru errealean probatzeko. Bertan, gainera, jasota dago profesionalki laguntzen dutenen eta pobrezia- eta/edo gizarte-bazterkeriako egoerak lehenengo pertsonan bizi dituztenen ahotsa.

Horretarako, landa-lan kualitatiboa bultzatu dugu, elkarrizketak eginez hainbat entitate eta esparrutako profesionalei, eztabaida-taldeak osatuz erabiltzaileekin –arreta berezia eskainiz emakumeen parte-hartzeari–, bi profilen arteko kontrasterako espazio partekatua antolatuz, eta ikuspegi hori jada osorik edo partzialki erabiltzen duten eta abian dauden esperientzien mapaketa zabalduz.

Atal honetan, lehenik eta behin, kontrastea gidatzen duten helburu espezifikoak eta kontraste-lana egiteko erabilitako metodologia aurkeztuko ditugu, erabilitako teknikak eta partaideen profilak justifikatuz. Ondoren, analisiaren emaitza nagusiak azalduko ditugu: batetik, gizartearen eta hezkuntzaren eremuko profesionalen ekarpenak; bestetik, gizarte-zerbitzuen erabiltzaileen pertzepzio eta bizipenak –emakumeen talde espezifikoek barne–; eta, azkenik, bi kolektiboek arteko topaketa bateratutik sortutako gakoak. Kapituluak bukatzeko, parekoen arteko laguntza-ikuspegi jaso duten esperientzia zehatz batzuk deskribatuko ditugu (elkarri laguntzeko agenteak, familien arteko mentoretza, Txinparta, Bizitu...). Esperientzia horiek aukera ematen dute hausnarketa egiteko jada abian dauden praktiketan oinarrituz, eta oso aztarna zehatzak eskaintzen dituzte ikuspegi horrek EAPN Euskadirentzat eta haren kide diren entitateentzat dituen potentzialtasun eta erronkei dagokienez.

4.1 KONTRASTEAREN HELBURUAK

Esparru teorikoaren eta esperientzia praktiko batzuen arteko kontrastea egiteko, hala profesionalekin nola erabiltzaileekin, helburu hauek ezarri ditugu:

1. *Peer Support* ikuspegi gure ingurunean aplikatzeko aukerak aztertzea, gizartean zaugarritasun-egoeran dauden kolektiboak artatzen dituzten profesionalekin.
2. Euskadiko gizarte-politiken onuradunek *Peer Support* ikuspegiaren metodologiari eta aplikazioari buruz duten iritzia kontrastatzea, baloratzea eta jasotzea, emakumeei zuzendutako iritzi-espazioen garapena azpimarratuz.

4.2 KONTRASTERAKO METODOLOGIA

Aurkeztutako esparru teorikoa eta proposatutako helburuak kontuan hartuta, eta metodologia hau arakatzen jarraitu ahal izateko, proiektu honetan ikuspegi kualitatiboa hartzea proposatzen dugu.

Gure helburu nagusia profesionalen eta erabiltzaileen iritzia eta bizipenak ezagutzea denez, metodologia kualitatiboa erabiltzea da egokiena, horren bidez informazio espezifiko eta zehatza lortu baitezakegu. Teknikei dagokienez, alde batetik elkarrizketa erdiegituratuak egingo ditugu eta, bestetik, eztabaida-taldeak antolatuko ditugu. Gainera, harremanetarako prozesua eta

komunikazioaren arintasuna errazteko asmoz, kontuan hartuko ditugu EAPN Euskadin jada badauden lantaldeetako pertsonak –bereziki, «Partaidetzako» lantaldea deitzen dugun taldean parte hartzen duten profesionalak–, jada azaldu dugun ikerketa-proiektu honen azken helburua dela-eta. Era berean, kontuan izango ditugu haiek iradokitzen dizkiguten erabiltzaile-taldeak.

Bestalde, landa-lana ixteko, topaketa bat egingo dute erabiltzaileek eta profesionalak, parekoen arteko laguntzaren ikuspegiaren hainbat alderdi modu dinamikoan eta taldean eztabaidatzeko. Topaketa horren helburua da profil desberdinen artean debatea piztea, ikuspuntu guztiak bilduko dituen kontraste bat eskaini ahal izateko.

Elkarriketa erdiegituratu

Lehenengo helburuan, parekoen arteko laguntzaren ikuspegia aplikatzeko aukerak ezagutzea planteatzen dugu. Elkarriketa erdiegituratuak giro ezin hobe sortzen du profesionalen iritzi eta balorazioak jasotzeko. Elkarriketa-mota honetan, gai jakin batean zentratuko dugu arreta –kasu honetan, *Peer Support* ikuspegian–, eta elkarriketatutako joango dira erritmoa eta gai zehatzagoak ezartzen. Elkarriketa-mota honetan, oso garrantzitsua da giro atsegin eta eroso sortzea, elkarriketatutako pertsona konfiantza osoz mintzatu dadin (Juaristi, 2003). Hori lortzeko, aukera emango zaie eroso sentitzen diren espazioa aukeratzeko, eta, nahiago izanez gero, elkarriketa online egiteko ere bai –dena den, presentzialtasunari emango zaio lehentasuna–. Elkarriketa erdiegituratu horiek egiteko, gidoi¹⁶ bat planteatzen dugu, solasaldia gidatuko duten galderak biltzen dituzten blokeetan banatuta. Profesionalak, hala ere, aukera izango dute nahi beste hedatzeko eta hitz egiteko.

Eztabaida-taldeak

Bigarren helburua zentratzen da erabiltzaileek *Peer to Peer* ikuspegiari buruz duten iritzian. Kasu honetan, eztabaida-taldeak sortzea planteatu dugu, esperientziak erakutsi digulako hori dela profil honetarako formaturik egokiena. Eztabaida-taldeek eta elkarriketa sakonek helburu bat bera daukate: parte-hartzaileen iritziak edo esperientziak ezagutzea (Juaristi, 2003).

Nahiz eta adostasunik ez egon eztabaida-talde batek izan beharko lukeen parte-hartzaileen kopuruaren inguruan, normalean 6-10 pertsona arteko taldeak izaten dira. Horrela, iritzien aldetik aniztasuna egoten da, eta, aldi berean, taldea erabilerraza da dinamizatzaileentzat. Ezinbestekoa da giro seguru eta eroso sortzea, parte-hartzaile guztiek beren iritzia ozen emateko segurtasuna senti dezaten. Horretarako, proposatu dugu saio hauek egitea aurrez osatutako eta jada elkarrekin lanean aritu diren taldeekin. Gainera, tentsioak lasaitzeko, topaketaren lehenengo minutuak elkarriketa informalera eta dinamizatzaileen eta proiektuaren aurkezpena bideratuko dira. Gidoiak profesionalekin egindako elkarriketetan landutako gai nagusiak jorratuko ditu, hautatutako profilari zuzendutako galdera eta gai espezifikoei.

Azkenik, 12 elkarriketa egin ditugu hainbat kolektiborekin lan egiten duten hainbat gizarte-entitatetako profesionalekin. Gainera, esan beharra dago 16 profesionaletatik 14k Bizkaian egiten dutela lan, eta haietako gehienek Bilbo Handian.

¹⁶ Ikus eranskinean.

4.3 KONTRASTE PRAKTIKOAREN ESPARRUKO ANALISIAK ETA ONDORIOAK

4.3.1 BAZTERKERIA-EGOERAN EDO -ARRISKUAN DAUDEN PERTSONEKIN GIZARTEAREN ETA HEZKUNTZAREN ARLOAN ESKU HARTZEN DUTEN PROFESIONALEKIN EGINDAKO KONTRASTEAK

Aipatu dugun bezala, elkarriketen bidez egin dugu kontrastea. Elkarriketak hainbat bloketan banatu ditugu, haietako bakoitzean ondorio zehatzak eskaini ahal izateko. Zehazki, ondorio hauek atera ditugu:

- Aurretiko ezagutza eta esperientzia

Elkarriketatu ditugun profesional gehien-gehienei ez zaie ezaguna egin «parekoen arteko laguntzaren ikuspegia edo metodologia» izen horrekin, ikuspegi hori gehiago erabili izan baita beste eremu batzuetan.

Dena den, metodologia zertan datzan azaldu ondoren, profesional haietako askok antzekotasunak aurkitu zituzten beren entitateetako jarduerekin, proiektuekin edo esku hartzeko moduekin. Besteak beste, «cicerone» eta «bikoteka» esperientziak aipatu zituzten, eta adierazi zuten programak ez zeudela hain sistematizatuta, ez zeukatela alde aurreko informaziorik edo prestakuntzarik, eta horrek urrundu egiten zituela ikuspegitik. Horrez gain, aipatu zuten lagun egiten dietela jatorriz atzeritarrak diren familiei, eta kasu horietako batek parekoen arteko laguntza-ikuspegia erabiltzen duela proiektuaren oinarri metodologiko gisa; zehazki, EDEtik eta Bidegintzatik gauzatutako familien arteko mentoretza-programa batek¹⁷.

Metodologia honi buruz hitz egitean, maiz aipatu zuten droga-mendekotasunaren arloa, eta esan zuten 80ko hamarkadan figura hori ohikoagoa zela –izen hori ez bazuen ere–, eta denborarekin lan hori profesionalizatzen joan dela, alde batera utziz parekoen arteko laguntza edo babes. Hala ere, profesional batzuek beren entitateetan dauzkaten boluntariotza-programak aipatu zituzten, non zerbitzuaren erabiltzaile izandakoek boluntario gisa parte hartzen baitute:

«Boluntariotza-mailan [...], boluntariotzako hiru talde dauzkagu, oso handiak. Talde horietako batean [...] erabiltzaileak eta erabiltzaile izandakoak daude. Batzuk erabiltzaile izan dira eta beste batzuk erabiltzaile dira, baina rol bikoitza dute, boluntario izan nahi dutelako. Denetarik daukagu: beren egoera administratiboa jada konpondu duten erabiltzaile etorkinak, orain etxebizitza dutenak eta boluntario gisa geratu direnak; hona etortzen diren erabiltzaileak, baina urrats bat gehiago egin nahi dutenak eta boluntario daudenak, eta abar». (E1 eta E2)

Beste profesional batzuei, metodologia honek entitatean garatzen dituzten talde-dinamikak gogorarazi zizkien, non erabiltzaileek autonomia-maila handiarekin funtzionatzen duten, eta, gainera, pertsonak ahalduntzea eta elkarri lagun egitea taldearen muin eta oinarria den: *«Zuzendaritza-taldeari erabiltzaileen aholku-kontseilu bat sortzea bururatu zitzaion, gainerako pertsonekin harremanetan egonez entitateko gainerako pertsonen ahotsa izan dadin nolabait» (E13 eta E14).*

¹⁷ Ikusi esperientzia esperientziei buruzko atalean.

- Entitatearentzat dituen onurak eta erronkak

Onurei eta erronkei dagokienez, esan liteke profesionalak, oro har, onuradunen alde ikusten zutela balantza; hau da, iruditzen zitzaien oso aberasgarria litzatekeela metodologia entitatean inplementatzea.

Dena den, profesional gehienek oso erronka argiak ere ikusten zituzten, gainditzeko zailak, ikuspegiak ez baitu ibilbide handirik bazterkeria-egoeran dauden pertsonekin esku hartzearen arloan. Aipatu zituzten oztopo gehienak lotuta daude gizarte-entitate batean horrelako programa bat martxan jarri ahal izateko beharko liratekeen baliabide ekonomikoen faltarekin. Horrekin batera, kezkarria iruditzen zitzaien denbora-falta ere. Izan ere, gutxienez profesional bat beharko litzateke proiektu honetara eskusiboki bideratuta, pareko gisa jarduten duten pertsonen laguntzeko eta haien jarraipena egiteko. Entitate gehienek gaur egun duten egoera kontuan hartuta, oso zaila litzateke profesional bat % 100ean horretara bideratuta egotea.

«Zailtasunak? Nik alderdi ekonomikoa ikusten dut; izan ere, nik uste dut figura horrek diru-hornidura bat behar duela, prestakuntza jaso behar duela, eta horrek dirua eskatzen du... Eta zaila da hori, gizarte-entitateak ahal bezala bizirauten ari garelako. Eta, horrez gain, denbora behar da, behar bezala kudeatu ahal izateko. Denbora altxor bat da, eta, nire ustez, lan hori ondo egiteko, denbora dezente inbertitu beharko litzateke. Dena den, iruditzen zait balantzan merezi izango lukeela». (E16)

Bestalde, aipatu zuten profesional batzuek erresistentziak jarri ahal izango lituzketela horrelako partaidetza-metodologiaren aurrean, eta horrek ahalegin gehigarria eskatuko lukeela ikuspegia inplementatzeko prozesuan. Erresistentzia hori, batez ere, aldaketaren beldurraren ondorio litzateke, eta, neurri handi batean, jada ezarrita dauden botere-harreman jakin batzuek aldatzearen eta zenbaitetan inbertitzearen ziurgabetasunaren ondorio. Gainera, azaldu zuten zalantzak zeuzkatela «pareko»-rolaren aurrean; nolabait ere errezeloa zeukaten hor, iruditzen zitzaielako alderdi askotan bat etorriko litzatekeela profesionalen lanarekin. Profesional batzuek kontatu ziguten jada gertatu izan direla horrelako erresistentziak, erabiltzaileen autonomia bultzatzen duten beste proiektu batzuetan:

«Halako batean, haiek konturatu ziren erabiltzaileen bilkuretan, hezitzaile bat dinamizatzen ari zenean, erabiltzaileek ez zutela aurrera jotzen, eta esan ziguten: "Beharbada, profesionalari esan beharko zaio joan dadila eta utz gaitzala pixka bat...", eta hori bai izan zela erabaki txarra. Kideren batek esan ere esan zuen: "Zalantza jarria bezala sentitzen naiz"». (E13 eta E14)

Zalantzak eta zailtasunak planteatu arren, profesional gehienei erabilgarria iruditu zitzaion ikuspegia, bai eta haien entitateetan aplikatzeko modukoa ere, bere osotasunean edota alderdi batzuek aldatuz, haien xede diren kolektiboaren berezitasunetara egokitzearen.

Garrantzitsua iruditzen zaigu aipatzea zalantza horietako asko ezjakintasunak pizten dituela. Horregatik, ezinbestekoa da ikuspegiaren inguruan sustapen- eta sentsibilizazio-lana egitea, esperientziaren bidez lortutako ezagutza partekatu eta zabaltzeko ahal izateko. Profesional askok aipatu digute esperientziak behar dituztela erreferentzia modura, praktikan benetan jakin ahal izateko metodologia hau aplikatzearen onurak zein diren.

Onurei dagokienez, zalantzarik gabe aberasgarria izango litzateke erabiltzaileentzat, profesionalentzat eta entitatearentzat berarentzat, batez ere konfiantza eta lotura sortzeko begira:

«Pertsona arrazializatu batek edo etorkin batek lagun egiteak murriztu egiten ditu denborak... Arazo asko saihesten ditu lagun egiteko orduan. [...] Demagun pertsona bat Magrebetik datorrela, eta hemengo pertsona zuri batek bakarrik egiten diola lagun.

Hemengoak ez ditu kontuan hartuko pertsona haren beste alderdi batzuk, hala nola hizkuntza, kultura, gizarte-testuingurua... Hemengo profesional batek bildu ezin dituen alderdi asko daude.» (E7)

Profesionalentzat modu garbi bat da, erabiltzaileak ahalduentzeko ez ezik, entitateetan egiten den lanaren eraginkortasuna handitzeko ere, ikuspegi honen bidez hobeto heltzen zaielako pertsonen beharrei, eta beste lan-erreminta bat gehiago izango balitz bezala erabil daitekeelako. Erabiltzaileek ikusten dute beste modu bateko laguntza eta ulermena jaso dezaketela, profesionalek batzuetan eskaini ezin dutena —ez eta boluntarioek ere, gaur egungo adieran—, eta, gainera, zutabe bat gehiago dela pertsonen oneratzeko edo inklusio-prozesuan. Ikusten da horrela zerbitzuen erabiltzaile diren pertsonen partaidetza aktiboa ere susta daitekeela, izan pareko gisa, izan ikuspegi honetatik planteatzen den proiektu baten parte gisa, sarea ehuntzeko eta beren gizarte-kapitala handitzeko espazioak sortuz.

- Aukerak eta premiak

Aurrez adierazitako erronkei heltzeko beharrenekin batera, nabarmena da kanpo-finantzaketaren premia dagoela, entitate gehienek ez baitute nahikoa baliabide ekonomikorik horrelako proiektu bat planteatzeko.

Ikuspegiari buruzko prestakuntzari dagokionez ere kanpoko laguntza beharko lukete entitate guztiak. Izan ere, nahiz eta entitate asko ohituta egon partaidetzaren ardatzarekin, oso gutxi ezagutzen dute sakontasunez parekoen arteko laguntza-ikuspegia. Entitateek horrelako programa edo proiektu bat martxan jartzeko dituzten baliabideei eta gaitasunei dagokienez, askotariko egoeretan daude entitateak, eta egoera horiek kontuan hartu beharko lirateke edozein gaikuntza-prozesu planteatzeko orduan.

Dena den, entitate gehientsuenek baliabide nahikoak dauzkate prozesuaren ia urrats guztiak —behintzat aurrenekoak— modu autonomoan egiteko: gaikuntza, jarraipena eta ebaluazioa. Askok adierazi zuten oso baliotsu izango litzatekeela EAPN Euskadik ikuspegiari buruzko prestakuntza eskaintzea eta, gainera, prozesuaren jarraipena egitea.

Horrez gain, adierazi zuten EAPN Euskadik eginkizun garrantzitsua izango lukeela metodologia honen proiektu pilotuak abian jarriko balira, bai laguntza-figura gisa, bai entitate parte-hartzaileen —eta pareko gisa jardungo luketen pertsonen— artean sarea sortuz:

«[...] martxan jartzeko prozesu osoan lagun egitea... Ez dakit; zuk niri azaldu didazun bezala azaltzea, lantaldeko gainerakoek izan ditzaketen zalantzak argitzea, prestakuntza ematea, nik planteatu dizkizudan gai batzuei erantzunak aurkitzen laguntzea: finantzaketa nola bilatu, indarrak nola batu... EAPNtik lerro bat bilatzea...» (E4).

Informazio hori guztia bildu ondoren, esan dezakegu profesionalekin egindako kontrastea baliotsua eta erabilgarria izan dela haien kezkek zein diren jakiteko eta parekoen arteko laguntza-ikuspegiari buruz duten iritzia ezagutzeko.

Gainera, ondoriozta dezakegu oro har oso metodologia interesgarria iruditu zaiela, gizarte-entitateen ikuspegiekin bat datorrelako eta pertsonen autonomia, ahalduentzea eta emantzipazioa bultzatzen dituelako, hala entitatean nola komunitatean aktiboki parte hartuz. Bestalde, garrantzitsua da azpimarratzea ezen, profesionalen arabera, horrelako metodologia batean oinarritutako programa baten aldeko jarrerak jaio beharko lukeela entitateak berritzailea eta eraldatzailea den zerbaiten alde egindako apustutik. Hau da, taldeak prest egon behar du aldaketa jakin batzuk egiteko eta ikaskuntza-prozesu batean murgiltzeko.

4.3.2 GIZARTE-ZERBITZUEN ERABILTZAILEEKIN EGINDAKO KONTRASTEAK

Erabiltzaileekin egindako debateen hiru taldeak hainbat entitatearen barruan aritzen diren pertsonekin osatu genituen.

Alde batetik, talde bat Bizitegiko **Aholku Batzordearekin** osatu genuen. Bestalde, Gaztaroako **Emakume Taldearekin** elkartu ginen, eta, azkenik, eguneko zentroen zerbitzuak erabiltzen dituen **Cáritas talde** batekin hitz egin genuen.

Hasteko, Bizitegi Elkarteko **Aholku Batzordearekin** hitz egin genuen. Batzorde horrek modu ia autonomoan funtzionatzen du, hezitzaileen baten laguntzarekin. Batzorde hori duela hiru urte sortu zen, eta martxan jarraitzen du. Oraindik ere entitatearen erabiltzaile diren 10-12 pertsonako taldea da gehienbat, eta erabiltzaile ohi batzuk ere badaude. Haien eginkizuna da elkartearen baliabideen gainerako erabiltzaileen kexak, iradokizunak eta zorionak jasotzea, hain zuzen ere entitatearen eta eskaintzen dituen zerbitzuen inguruan. Oinarri horretatik abiatuta, argi dago talde horrek interesa duela norberaren eta entitatearen beste erabiltzaile batzuen partaidetzaren inguruan, eta, gainera, oso ohituta dagoela partaidetza horretara.

Haietako askori ezagunak egin zitzaizkien parekoen arteko laguntza-ikuspegiaren ezaugarriak. Izan ere, ordurako hainbat jardura egin zituzten parekoei lagun eginez, edota beste entitate batzuetan ikusita zeukaten –drogazaleentzako zerbitzuetan, esate baterako–. Are gehiago; haietako batzuek elkarri laguntzeko agente izateko prestakuntza ere jaso zuten, Argia Fundazioaren eskutik¹⁸. Beren ikuspegitik, oso baliotsua da entitateetan horrelako rolak egotea, zalantzarik gabe askatasun handiagoa sentitzen dutelako beren iritzia edo beren premiak pareko baten aurrean adierazteko, judiziorik gabeko gunea dela sentitzen baitute. Gainera, haietako asko pareko izateko posizioan ikusten dute beren burua, dela jaso duten prestakuntzagatik, dela beren egoera pertsonalagatik.

Bestalde, aipatu zuten prestakuntza oso erabilgarria iruditzen zaiela, egoera jakin batzuei nola aurre egin jakiteko eta parekoei hobeto laguntzeko.

«Nik uste dut elkartean denbora asko daramagunok ekarpen handia egin dezakegula. Arazoak izan ditugu, problematika ezagutzen dugu –beharbada ez haiena, zeren hainbat problematika daude–... Elkartean berritasun gisa sartzen diren eta honi buruz ezer ez dakiten pertsonen lagundu egin diezaiekegu haien integrazio-prozesuan...» (Erabiltzailea).

Talde zehatz horrek ezagutzen du beste erabiltzaile batzuen eta entitateko profesionalen artean zubia izateko dinamika, bai eta haiek baino egoera zaurgarriagoetan dauden beste pertsona batzuei lagun egiteko dinamika ere. Aitortzen dute haientzat ere –gizonak ziren gehienak– aberasgarriak direla, adiskidetasuna eta loturak sortzen dituztelako beste erabiltzaile batzuekin. Gainera, azpimarratu behar da partaidetzarekin oso konprometituta daudela, eta oso garrantzitsua iruditzen zaiela partaidetza entitatean sustatzea, nahiz eta gehiago kostatzen ari zaien; izan ere, *«batzuk oso lasai dabiltza beren gauzetan»* (Erabiltzailea), eta ez dira parte hartzera animatzen.

Etorkizunerako erronka gisa, lortu nahi dute beren proiektura emakume gehiago batzea, berdintasuna eta aniztasuna sustatzeko.

Gaztaroako **Emakume Taldean** ez zuten metodologia hau ezagutzen, baina, zertan datzan azaldu genienean, identifikatuta sentitu ziren parekoen arteko laguntzaren alderdiarekin. Haien taldeak

¹⁸ Ikusi Argiaren ikastaroei eta proposamenari buruzko informazioa: <https://argiafundazioa.org/apoyo-mutuo/>

hainbat jarduera eskaintzen ditu, baina, horrez gain, auzoko edo hiriko beste emakume batzuekin sare soziala eta komunitatea sortzeko espazio gisa balio du.

Dena den, ikuspegiaren beste ezaugarri asko arrotzak egiten zitzaizkien, eta ez zuten izan parekoen arteko laguntzaren antzeko esperientziarik. Ezagutzen ez zuten arren, interesgarria iruditu zitzaien ikuspegia, eta adierazi zuten oso egokia izan litekeela haientzat, beren taldean oso estimatua baitzen haien artean sortzen zen ulermen- eta enpatia-giroa. Gainera, sentitzen zuten ikuspegi horrek ekarpen handia egin ziezaiokeela ahaldundutze- eta emantzipazio-prozesuari, emakume-taldean alderdi horiek lantzen ari zirelako.

«Horrelako taldeetan, babes handiagoa sentitzen da [...]. Bene-benetan esan dizut nik asko maite ditudala nire kideak, eta inoiz gertatu zaidan gauzarik onena direla. Ni irten egin nintzen nire bakardadetik. Hemen, gauza batekin eta bestearekin, entretenituta egoten naiz.» (Erabiltzailea 1)

«Hobe da kontuak hemen esatea, familian esatea baino. Familiak, askotan, ez zaitu ulertzen. Eta, gainera, ez diozu kezkarik eragin nahi.» (Erabiltzailea 2)

Hainbat arrazoi tarteko zaurgarritasun-egoeran dauden emakumeak izanik, ulertu egiten diote elkarri. Eta, aurreko aipamenean jasota dagoen moduan, ez dute hori denek ulertzen. Alderdi horretatik, parekoen arteko laguntza metodologia ezin egokiagoa da lagun egiteko eta laguntza emozionalerako.

Cáritasen Giltza proiektuaren **erabiltzaileen taldean** ere ez zuten ezagutzen gizartean esku hartzeko modu hau, baina, gainerako taldeen kasuan bezala, oso ideia erakargarria iruditu zitzaien. Horrez gain, adierazi zuten entitatean badituztela horrelako dinamika, modu informalean bada ere; adibidez, instalazioak ezagutzen ez dituen norbait iristen denean. Gainera, haien iritzian ere zintzotasun eta askatasun handiagok hitz egiten da parekoen artean, eta horrela errealagoak eta haientzat beharrezkoak diren elkarrizketak sortzen dira. Batzuek aipatu zuten hainbat jarduera egin izan dituztela partaidetzarekin lotuta, edo beste entitate batzuetan egon direla, eta gune horietan egiten diren loturak eta konexioak azpimarragarriak direla; hau da, garrantzitsua iruditzen zaie entitateak proposatutako dinamiken bidez sarea sortzea ere.

4.3.2 PROFESIONALEN ETA ERABILTZAILEEN ARTEAN PARTEKATUTAKO KONTRASTEAK

Profesionalei eta erabiltzaile-taldeei elkarrizketak egin ondoren, eta parekoen arteko laguntza-ikuspegia erabiltzen duten programa batzuk ezagutu ondoren, topaketa bat egin genuen profesionalak eta erabiltzaileak elkartzeko. Helburuak bi ziren: alde batetik, metodologia hori erabiltzen duten esperientzia batzuk praktikan ezagutzea; eta, bestetik, debaterako gune seguru bat irekitzea, hainbat entitatetako profesionalen eta hainbat entitatetako erabiltzaileen artean ikuspegiari buruz hausnartu ahal izateko eta, aldi berean, haien artean sarea sortzeko aukera eskaintzeko.

Ez genuen nahi kontrastea egiteko azken taldea jendetsuegia izaterik, beharrezkoa iruditzen baitzitzaigun elkarrizketa bera protagonista izango zuen gune bat sortzea.

Saioaren planteamendua oso xumea izan zen: ongietorri labur baten eta parte-hartzaileen aurkezpen-dinamika baten ondoren, labur eta bisualki azaldu genuen parekoen arteko laguntza-ikuspegiaren esparru teorikoa, zalantzak argitzeko leku bat eskainiz. Ondoren, hainbat esperientzia azaldu genituen; zehazki, ikuspegiaren elementuren edo faseren bat erabiltzen duten hiru esperientzia. Esperientzia horietako bakoitzaren kasuan, azaldu zitzaizkigun

esperientziaren jatorria, praktika erreala, eta zailtasun nahiz arrakasta zehatzak. Era berean, jendeari aukera eman genion interaktuatzeko eta galderak egiteko.

Parekoen arteko laguntzaren ezaugarriekin funtzionatzen duten honako hiru esperientzia hauek ekarri genituen, teoria praktikara nola eramaten den ikusteko: AGIFES, EDE Fundazioa eta Bidegintza, eta Bizitegiko Aholku Batzordea. Hiru esperientzia horien aurkezpena oso baliagarria izan zen ikuspegia hobeto ulertzeko eta praktikara eramateko zein modu dauden jakiteko. Metodologiari buruzko oinarritzko nozio batzuk eskuratu ondoren, bi hausnarketa- eta eztabaida-gune sortu ziren: bata profesionalena eta bestea erabiltzaileena. Horrela, itxiera bat eman nahi genion kontsulta-faseari eta, aldi berean, esku artean daukagun metodologia honi buruz hitz egiten jarraitu nahi genuen. Hala profesionalak nola erabiltzaileek aurrez aztertutako zalantzak, erronkak eta onurak aipatu zituzten, baina gune horrek balio izan zuen haien artean debate bat izateko eta beste profesional nahiz erabiltzaile batzuen iritziaz elikatzeko. Azpimarratu behar da parte-hartzaile guztiei oso interesgarri eta egokia iruditu zitzaizela parekoen arteko laguntza-ikuspegiaren esperientzien aurkezpenaren atala, eta beharra ikusten dutela horrelako topaketa gehiago egiteko, elkarriketarako guneak sortzeko eta, batez ere, lurraldeko entitateen artean sarea eraikitzeko aukera izateko.

Azkenik, berriro elkartu genuen taldea, ebaluazio-dinamika batzuk egin ahal izateko eta parte-hartzaileek proposatu diegun ikuspegiari eta lan-guneari buruzko azken iritziak eman ahal izateko.

4.4 PAREKOEN ARTEKO LAGUNTZA-IKUSPEGIAN OINARRITUTAKO ESPERIENTZIEN MAPAKETA ZABALTzea

Jarraian, azalpen labur batzuk emango dizkizuegu oinarri metodologiko gisa parekoen arteko laguntzaren ikuspegia erabiltzen duten esperientzia batzuei buruz, dela guk ezagutu ditugulako, dela ikerketa honetan haien inguruko informazioa zabaldu dugulako.

4.4.1 ELKARRI LAGUNTZEKO AGENTEA (AGIFES)

AGIFES irabazi-asmorik gabeko elkarte bat da, Gipuzkoan kokatua, osasun mentaleko arazoak dituzten pertsonen eta haien familiei laguntzeko espazioak eskaini nahi dizkiena.

Entitatearen ikuspegiaren oinarrian dagoen zutabe garrantzitsu bat hau da: «Osasun mentaleko arazoak dituzten pertsonen eta haien senideen bizi-kalitatea bultzatzea, haien bizitza-proiektu indibidualak lantzen eta lortzen lagunduz pertsonen zentratutako esku-hartze eredu baten bidez» (AGIFES).

Puntu horrekin lotuta, hainbat programa eskaintzen dituzte, eta, zehazki, elkarri laguntzeko agentearen figurak lotura estua dauka parekoaren arteko laguntza-ikuspegiarekin. Horregatik, esperientzia hori ezagutzea interesgarria eta aberasgarria iruditu zaigu ikerketarako.

AGIFESek honela aurkezten du programa:

Espazio indibidual bat eskaintzen dizugu elkarri laguntzeko agente batekin: osasun mentaleko arazo bat izan duen eta oneratu egin den pertsona bat da, zailtasunak izaten ari diren beste pertsona batzuei bere esperientzia eskaintzen diena, berdinetik berdiner. Zure oneratzeko-prozesuaren protagonista zu zara, eta lagunduta, entzunda eta identifikatuta senti zaitezten nahi dugu.

Programa hau elkartearen zerbitzuen erabiltzaile baten kezkatik sortu zen: beste ikuspegi baikorrago batetik egin nahi zuen lan osasun mentaleko arazoak dituzten pertsonen oneratzeko prozesuan. Kezka horrek bultzatuta, Osasun Mental Kolektiboko graduondoa egin zuen, eta haren graduondoko amaierako lana laguntza-proiektu hau lantzen zentratu zen.

Elkarri laguntzeko agentearen figura 2018an jarri zen abian, proiektu pilotu gisa, eta, esperientziaren arrakastaren ikusita, figura profesionalizatu egin zen entitatean. Figura hori entitateko gainerako taldearen osagarria da. Pertsonen beste ikuspegi batetik eskaintzen die laguntza, eta erabiltzaileen egoerak ulertzeko beste ikuspegi bat du. Programak banakako 12 saio ditu elkarri laguntzeko agentearekin, eta, prozesuaren amaieran, denbora horretan egindako aurrerapena ebaluatzen da. Programak arrakasta handia izan du, baina aipatu behar da programaren finantzaketa eta sustapena gainditu beharreko bi oztopo izan direla prozesuan. Gainera, erronka izan da arlo horretan trebatutako profesionalak aurkitzea ere, ez baitago jende asko arlo horretan prestatuta, ez eta homologatutako behar adina titulaziorerkin ere. Programa Osakidetza edo sektore pribatutik eskain daitezkeen zerbitzuen zerbitzu osagarri gisa planteatzen da. Gainera, ebaluazio-galdetegiak erakusten dute zerbitzu honen erabiltzaile gehien-gehienek bilakaera positiboa dutela programa honetan parte hartzeari esker.

4.4.2 FAMILIEN ARTEKO MENTORETZA (EDE FUNDAZIOA ETA BIDE GINTZA)

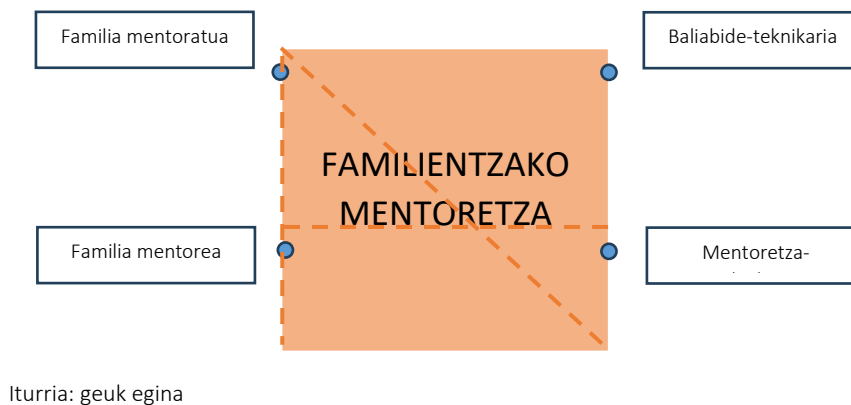
EDEn eta Bidegintzan familien arteko mentoretza-programa bat jarri da martxan. Programa hori neurri handi batean bat dator parekoen arteko laguntza-ikuspegiarekin, bai printzipioei eta helburuei dagokienez, bai plano praktikoan.

Horrela aurkezten dute programa beren webgunean:

EDE Fundazioaren eta Bidegintzaren programa bat da, non esperientzia positiboak izan dituzten familiek lagundu egiten dieten erronkak dauzkaten beste familia batzuei. Batzuetan, beste herrialde batetik iritsi berriak diren familiak dira; beste batzuetan, hazkuntzan bakarrik sentitzen diren amak... Helburua da pertsonen bizitza hobetzea eta hazkuntza-trebetasunak indartzea (EDE Fundazioa)

Programa hau behaketa batetik sortu zen: profesionalak leku jakin bateraino iristen dira familiei lagun egitean; ez dira alde guztietara iristen. Puntu horretatik abiatuta, gogoeta egin zuten, eta ondorioztatu zuten parekoen arteko laguntzaren bidez bestelako loturak eta dinamikak sortzen direla, eta beharbada laguntza edo sostengu profesionala iristen ez den lekuetara iristen dela.

Idea horretan oinarrituz, familien arteko mentoretza bat planteatu zuten: alde batetik, egongo lirateke egoera egonkorrean dauden familiak, eta, beste aldetik, hainbat arrazoiengatik zaurgarritasun-egoeran dauden familia migratzaileak. Programako lehenengo bi figurak aurkitzen ditugu hor: familia mentorea –boluntario jarduten du– eta familia mentoratua. Mentoretza-prozesu horretako kideak osatzeko, baliabide-teknikaria eta mentoretza-teknikaria gehitu behar ditugu. Horrela, lau figura desberdinen arteko harremana sortzen da, bakoitzak bere rola eta bere erantzukizunak dituela.



Familientzako mentoretza-programa eratzen duten atalak irudikatzen dituen eskema honetan, hiruki bat osatzen da hiru figuren artean: familia mentoratua, familia mentorea eta mentoretza-teknika. Programaren energia hiruki horretan zentratu da nagusiki: lotura sendoak sortzen dira familien artean, eta jarraipen estuagoa egiten du mentoretza-teknikak.

Prozesua hasi baino lehen, programaren bi alderdiak (familia mentorea eta familia mentoratua) prestakuntza-fase batetik pasatzen dira, zeinak bi etapa dituen: bata bereiz egiten dute, eta bestea elkarrekin. Prestakuntza-fase horretan, programaren funtzionamenduaren eta helburuen berri ematen zaie, beharrezko erremintak ematen zaizkie bide hori aurrera eramateko, eta laguntzaren mugak azaltzen zaizkie.

Ondoren, match-unera pasatzen dira; hau da, familien artean bikoteak egitera. Match horren ondoren, mentoretza martxan jartzen da, eta profesionalak jarraipena egiten hasten dira.

Laguntza-hilabeteak igaro ondoren, itxiera-saio bat egiten da inplikaturako familia guztiekin, prozesuaren itxiera ospatzeko eta hura ebaluatu ahal izateko. Esan daiteke esperientzia arrakastatsua izan dela; eta, gainera, etorkizuneko proiektu gisa, pentsatzen ari dira familia mentoratuei prestakuntza ematea eta familia mentore izateko proposamena egitea. Horrela, are gehiago hurbilduko litzateke parekoen arteko laguntza-metodologiara.

4.4.3 TXINPARTA PROGRAMA – GAZTEENTZAKO MENTORETZA (AGINTZARI)

Agintzari erakundeak 2020an jarri zuen abian Txinparta programa, lagunduta ez dauden adingabe atzerriarrek gizarte-sare sendoa sortzeko eta ingurunea ezagutzeko premia zeukatela ikusita:

Emantzipazio-prozesuan dauden gazteentzako (16-25 urte) gizarte-mentoretzako programa bat da. Mentorearen eta mentoratuaren arteko konpromisoan, konfiantzan eta elkarrekiko errespetuan oinarritutako harremanak sustatzen dira. Beren autonomia, gizarte-sarea, ongizate emozionala eta komunitateko kide izatearen sentimendua indartu eta sendotu nahi ditu (Agintzari)

Helburu horrekin, bi pertsona elkartzen dira: gazte migratzaile bat eta 25 urtetik gorako boluntario bat. Programa 6 hilabetez gauzatzen da. Denbora horretan, bi pertsonak astero elkartzen dira, eta, horrela, aipaturako bi helburuak betetzen dira: haien gizarte-kapitala zabaltzea eta haien ingurune berria ezagutzea. Urte hauetako esperientziaren ondoren, ondorioztatu daiteke programak ondo funtzionatzen duela. Gainera, zabaldu egin da mentoratuen profila; izan ere, gaur egun tokiko jendea ere ari da programan parte hartzen.

Programa honek badu prestakuntza-fase bat ere, bai mentorearentzat, bai mentoratuarentzat, programaren xehetasunak ezagutzeko eta arauak nahiz mugak ezartzeko. Bestalde, programara hurbiltzean dauzkaten espektatibak ere lantzen dira, parte hartzen duten alderdi guztiek argi eta garbi jakin dezaten mentoretzaren helburua eta dinamika zein diren.

Mentoretzak irauten duen hilabeteetan, bikoteek erabakitzen dute elkartzeko diren orduetan zer egin, eta askatasunez garatzen dute beren harremana. Dena den, mentoreak haien topaketen ebaluazio bat egin behar du astero –galdetegi erraz eta azkarren bidez–, jarraipena egiteaz arduratzen den profesionalak erregistro bat izan dezan, mentoretza nola garatzen ari den jasotzen duena.

Mentoretzaren hasieran eta amaieran, topaketa bat egiten da prozesua amaitu duten eta prozesua hastera doazen bikoteen artean, prozesuaren itxiera eta irekiera modura.

«Kanpotik datorren pertsona batentzat edo inor ez daukanarentzat arazo bat konpontzeko, zerbait ospatzeko edota aisia-plan bat egiteko, asko esan nahi du. Horregatik, programa amaitutakoan, gehienek harremanetan jarraitzen dute, neurri handiagoan edo txikiagoan.» (E19)

4.4.4 BIZITU ELKARTEA

Bizitu Elkartea, indarkeria matxistaren aurkako emakumeen elkartea, indarkeria matxista mota guztien aurka borrokatzeko helburua duen emakume-elkarte bat da. 2013an eratu zenetik, borondatez eta militanteki aritzen dira lanean emakumeek pairatzen dituzten indarkeria-egoerak eta eskubideen urraketa-egoerak salatuz.

Indarkeria matxistatik bizirik atera diren emakumeak dira kide gehienak, eta, elkartea osatuta, besteak beste militantzia eta sentsibilizazioa bultzatzen dituzte, indarkeria matxistatik bizirik artera diren beste emakume batzuei banakako eta gizarteko ahalduntze-prozesuetan laguntzeko. Elkartea osatzen duten militanteek beren ahalduntze-prozesu propioak garatu ahal izan dituztenean, beren esperientziak beste biktimak batzuei laguntzeko ezagutza eta modu bat dira, laguntza profesionalak eskain dezakeena baino enpatia-egoera sakonago batetik, baina profesionala inoiz ordeztu gabe. Izan ere, haien lana da, funtsean, biktimen prozesuei edozein fasetan laguntzea, bai eta prozesu horiek orientatzea ere, bestelako zerbitzu edo laguntzarik behar izanez gero.

Bizitu Elkartean ez zuten ezagutzen parekoen arteko laguntza-ikuspegia, baina, esperientzia ezagutarazi diegunean, iruditzen zaigu gure esparru teorikoaren oinarrietako asko erabiltzen dituztela, eta interesgarria iruditzen zaigu esperientzia hori ere aipatzea.

5 FUNTSEZKO ONDORIOAK ETA PROPOSAMEN ZEHATZAK

5.1 ONDORIOAK ETA PROPOSAMENAK

Profesionalei egindako elkarrizketen bidez, erabiltzaileekin eztabaida-taldeak eginez eta abian dauden esperientziak aztertuz esparru praktikoan egindako kontrasteak aukera ematen du hainbat ondorio ateratzeko eta proposamenak bideratzeko, bai erakunde publikoei, bai gizartean pobreziaren eta bazterkeriaren aurka lanean aritzen diren gizarte-entitate guztiei.

5.1.1 ONDORIO OROKORRAK

- Ikuspegia ez ezagutzearen eta antzeko praktikak egotearen arteko desfasea

Profesionalekin egindako kontrasteak erakusten duenez, gutxi ezagutzen diren arren «parekoan arteko laguntza» terminoa eta bere formulazio metodologikoa, entitate askok dagoeneko garatzen dituzte ikuspegi horrekin lotura nabarmena duten elementuak dituzten praktikak (erabiltzaileen boluntariotzak, elkarri laguntzeko taldeak, familien arteko mentoretzak, parte hartzeko espazio egituratuak...). Kontzeptuaren inguruko ezjakintasunaren eta esperientzia praktikoaren arteko arrakala horrek adierazten du eremu emankor bat dagoela ikuspegia sistematizatzeko eta sendotzeko, «zurian» dagoen abiapuntu bat baino gehiago.

- Ikuspegiaren eta haren potentzial eraldatzailearen balorazio handia

Profesionalak eta erabiltzaileak bat datoz esatean parekoen arteko laguntzak ematen duen balio erantsia nekez ordeztu dezakeela profesionalaren esku-hartze soilak. Parekoen arteko laguntzak, izan ere, konfiantza sortzen du, beste pertsonaren esperientziarekin identifikatzea errazten du, kultura-, hizkuntza- eta estatus-distantziak laburtzen ditu, eta pertsonak beren gizarte-sarea eta harreman-kapitala zabaltzen laguntzen du. Haien iritzian, erreminta hau ez da «laguntza-baliabide» osagarri soil bat; aitzitik, indartu egiten ditu zaurgarritasun-egoeran dauden pertsonen autonomia, ahalduntzea eta partaidetza esanguratsua.

- Baliabideen, esparru argien eta laguntza espezifikokoaren beharra

Aldi berean, kontrasteak agerian uzten du parekoen arteko laguntza-esperientziak abian jartzeak borondate on soilarekin heldu ezin diren erronkak dakartzala: denbora, finantzaketa, koordinazioa eta gainbegiratze-espazioak eduki behar dira; parekoaren rola mugak eta erantzukizunak argitu behar dira; konfidentzialtasuna eta zaintza emozionala bermatu behar dira; prestakuntza-prozesu espezifikoa eta jarraituak eduki behar dira, eta abar. Egiturazko elementu horiek ez daudenean, ikuspegia ekimen puntual batzuetara mugatzeko arriskua dago, jasangarritasun gutxikoak izanik eta pertsona jakin batzuen mende egonik.

- Gutxi planifikatutako esperientziei lotutako errezelo profesionalak eta horiei aurre egiteko beharra

Landa-lanak agerian uzten du, halaber, profesional askok errezeloak dauzkatela eta zuhurtziaz jokatzen dutela. Kasu askotan, erresistentzia horiek ez dira soilik ikuspegia ez ezagutzearen ondorio, baizik eta aurretiazko esperientzia batzuen emaitza, non «parekoen arteko laguntza» baliatu den alde aurreko plangintza edo egituraketa egokirik gabe: rola definitu gabe, prestakuntzarik gabe, espektatiba ez oso errealistekin, parekoei laguntzarik eskaini gabe, parekoen erabilera instrumentala eginez... Hori gertatzen denean, konponbideak eman beharrean arazoak eragiten dituen baliabide gisa behatzen ikuspegia, eta horrek mesfidantza elikatzen du eta ekimen berriak geldiarazten ditu. Errealitate horrek agerian uzten du beharrezkoa dela errezeloei esplizituki heltzea, elkarrizketa, prestakuntza eta kontrastea

eskainiko dituzten espazioen bidez, eta, halaber, bermatu behar dela kalitateko, zaintzako eta erantzukidetasun profesionaleko irizpide argiekin diseinatuko eta garatuko direla etorkizuneko parekoen arteko laguntza-esperientziak.

- Erlazio-, komunitate- eta genero-dimentsioaren zentraltasuna

Emakume-taldean, aholku-kontseiluen eta beste partaidetza-espazio batzuen esperientziak agerian uzten du zeinen garrantzitsua den ingurune seguruak edukitzea, parekoen arteko laguntza modu horizontalean, zainduan eta errespetuzkoan hedatu ahal izateko. Espazio horietan, norbera hobetzea ez ezik, komunitatea eraikitzea, bakardadea murriztea eta elkarri aitortzea ere lantzen dira. Genero-ikuspegia eta diskriminazio- eta desberdinkeria-mota ugariak aintzat hartzea funtsezko dimentsiotzat hartzen dira, parekoen arteko laguntzak ez ditza desberdinkeriarik iraunarazi, baizik eta auzitan jarri eta eraldatu.

- Erreferentzia-esperientziak eta sarean artikulatzeko aukerak egotea

2024an egindako esperientzien mapaketak eta aldi honetan egin denak –oso esperientzia interesgarriekin, hala nola AGIFESeko elkarri laguntzeko agentea, familien arteko mentoretza, Txinparta, Bizitu...– erakusten dute praktika sendoak daudela, eta beste esku-hartze eremu batzuetarako erreferentzia gisa balio dezaketela. Esperientzia horiek erakusten dute ikuspegia bideragarria dela, eta beharrezkoak direla laguntza teknikoa, finantzaketa egonkorra eta onarpen instituzionala. Aldi berean, agerian uzten dute aukera dagoela parekoen arteko laguntza-ekimenen sare bat egituratzeko, ikaskuntzak, erremintak eta kalitate-irizpideak partekatuz eta zatiketa saihestuz.

- EAPN Euskadiren eta gizarte-entitateen rol estrategikoa erakundeekiko elkarriketan

Modu transbertsalean, ikerketak adierazten du EAPN Euskadi, bere kide diren entitateekin batera, posizio pribilegiatuan dagoela gizarte-politiken arloan parekoen arteko laguntzaren garapena bultzatzeko, laguntzeko eta hari koherentzia emateko; izan ere, erreferentziazko nodo gisa eta prestakuntza- nahiz laguntza-espazio gisa jardun dezake, bai eta oinarritzko esperientzien eta Administrazio publikoen arteko zubi gisa ere. Jarrera horrek indartu egiten du parekoen arteko laguntza-ikuspegia pobrezia- eta bazterkeriaren aurka borrokatzeko arau-esparruekin eta estrategiekin artikulatzen duten proposamenak eraikitzeko beharra.

5.1.2 PROPOSAMEN OROKORRAK

Ondorio horietatik abiatuta, honako proposamen hauek planteatzen ditugu, erakunde publikoei eta gizarte-entitateei –EAPN Euskadi berari barne– modu berezian baina osagarrian zuzenduta.

5.1.2.1 ERAKUNDE PUBLIKOEI ZUZENDUTAKO PROPOSAMENAK

- Politiketan eta araudietan parekoen arteko laguntza-ikuspegia esplizituki aitortzea

Parekoen arteko laguntza sartzeko plan estrategikoetan, araudietan eta erreferentzia-esparruetan gizarte-zerbitzuen, enpleguaren, osasunaren, etxebizitzaren eta abarren sistemetan, parte hartzeko eta laguntzeko gailu espezifiko gisa, eta ez soilik jarduera osagarri edo «borondatezko» generiko gisa.

- Ikuspegia eta bere premia espezifikoak kontuan hartuko dituzten finantzaketa-lerroak diseinatzea

Dirulaguntzen eta kontratuen deialdiak egokitzea, honako hauek espresuki jaso ditzaten:

- o parekoen figura –eta, hala dagokionean, haien aitorpen ekonomikoa–,
- o hasierako eta etengabeko prestakuntza,
- o koordinazioa eta gainbegiratzea,

- harreman- eta zaintza-denborak, laguntza- edo «produktibitate»-logiken mende soilik egongo gabe.

- Esperientzia pilotu eta eskalagarriak bultzatzea gizarte-entitateekin aliantzan Hirugarren sektoreko sareekin eta entitateekin lankidetzan, parekoen arteko laguntza-esperientzia pilotuak sustatzea hainbat eremutan (bazterkeria-egoeran edo -arriskuan dauden pertsonak, familiak, gazteak, migratzaileak, emakumeak...), partaidetza-ebaluazioekin, kalitate-adierazleekin eta beste lurralde edo gailu batzuetara orokortzeko aukerekin.

- Partaidetzarako eta kontuak emateko gune egonkorak finkatzea, parekoen presentziarekin

Parekoen arteko laguntza modu sistematikoan txertatzea partaidetza-kontseiluetan, kontraste-mahaietan, organo aholku-emaileetan eta politika publikoak ebaluatzen gailuetan. Kontua ez da «iritziak entzutea» bakarrik, baizik eta parekoak txertatzea politikak eta zerbitzuak bizi izandako esperientziatik interpretatzen, baloratzen eta birformulatzen laguntzen duten eragile gisa.

- Lantalde profesionalen eta arduradun politikoen prestakuntzaren eta sentsibilizazioaren aldeko apustua egitea

Administrazioetako lantalde teknikoei eta arduradun politikoei parekoen arteko laguntza-ikuspegiari buruzko prestakuntza-, gogoeta- eta kontraste-ekintzak eskaintzea, kultura-aldeketa errazteko, erresistentziak murrizteko eta ikuspegiaren espektatibak nahiz mugak argitzeko.

5.1.2.2 GIZARTE-ENTITATEEI ETA EAPN EUSKADIRI ZUZENDUTAKO PROPOSAMENAK

- Parekoen arteko laguntzaren arloan lehendik dauden praktikak identifikatzea, bistaratzea eta sistematizatzea:

Entitateetan mapaketarako barne-prozesuak egitea, parekoen arteko laguntza non eta nola gertatzen ari den jakiteko (taldeak, boluntariora, partaidetza, mentoretzak...), praktika horiek bistaratuz eta ikuspegiaren oinarri metodologikoekin lerrokatzeari buruz hausnartuz, haren eragina eta koherentzia indartzeko.

- Parekoen arteko laguntza-esperientziak parte-hartzaileekin batera diseinatzea:

Esperientziak abian jartzea, inplikaturako pertsonekin batera zehaztuz parekoen rola, helburuak, jarduerak eta funtzionamendu-irizpideak. Horretarako, elkarrekin diseinatzeko guneak sortu beharko dira, ziurtatu beharko da ahots desberdinak entzuten direla –bereziki ikusezinenak direnenak–, eta zaindu beharko da parekoen autonomiaren eta laguntza profesionalaren arteko oreka.

- Parekoen profilak, ibilbideak eta baldintzak definitzea:

Hautatzeko eta parte hartzeko irizpide argiak ezartzea (motibazioa, eskuragarritasuna, esperientzia, profil-aniztasuna...), baita ibilbide hauek ere:

- hasierako prestakuntza, ikuspegiari, harreman-trebetasunei, mugei eta autozaintzari buruz,
- etengabeko gainbegiratze eta laguntza,
- Errekonozimendu sinbolikoa eta, hala badagokio, ekonomikoa.

Hori guztia gainkarga emozionala saihesteko eta parekoen rolak funtzio profesionalak bidegabeki ordeztan ez dituela bermatzeko.

- Espazio seguruak, genero-ikuspegia eta interseksionalitatea bermatzea

Parekoen arteko laguntza-esperientziak diseinatzea, genero-ikuspegia eta aniztasunaren trataera (jatorria, adina, sexu-orientazioa, desgaitasuna...) muinean txertatuz. Horrek esan nahi du

beharrezkoa denean gune espezifikokoak sortu behar direla –emakume-taldeak, adibidez–, taldeen barruan botere-dinamikak zaindu behar direla, eta ziurtatu behar dela ikuspegia lagungarria dela desberdinkeriak zalantzan jartzeko –ez indartzeko–.

- Lurraldean parekoen eta entitateen sareak sortzea eta indartzea

Entitateen artean parekoen sareen sorrera sustatzea, elkartzeko, esperientziak trukatzeko eta elkarrengandik ikasteko guneak sortuz. EAPN Euskadik gako-eginkizuna bete dezake hemen, koordinazio-nodo gisa, honako hauek eskainiz:

- o prestakuntza komuna,
- o laguntza metodologikoa,
- o esperientzien sistematizazioa,
- o emaitzen eta erreminta partekatuen hedapena.

- Esperientzien emaitzak dokumentatzea, ebaluatzea eta ezagutaraztea

Hasieratik, informazioa biltzeko eta partaidetza-ebaluaziorako sistema xume baina zorrotzak txertatzea, agerian jarri ahal izateko parekoen arteko laguntzak zer-nolako eragina duen pertsonen bizitzan eta zerbitzuen kalitatean. Dokumentazio horrek honetarako balioko du:

- o norberaren esperientziak hobetzeko,
- o Ikuspegiaren zilegitasuna indartzeko,
- o erakundeekiko elkarriketa eta EAPN Euskadiren eta haren entitate kideen eragin politikoa elikatzeke.

Oro har, ondorio eta proposamen horiek adierazten dute parekoen arteko laguntzaren ikuspegia ez dela ulertu behar gizartean esku hartzeko moduaren eranskin marjinal gisa, baizik eta bide estrategiko modura, partaidetza gehiago bultzatzen duten, eskubideetan oinarrituta dauden eta pertsonen gaitasunetan zentratuta dauden eredu-erantz aurrera egiteko. Horiek garatzeko, konpromisoa eta erantzukidetasuna behar dira erakunde publikoen nahiz gizarte-entitateen aldetik, eta leku pribilegiatu batean jartzen du EAPN Euskadi, trantsizio-prozesu hori errazteko.

5.2 EAPN EUSKADIN PAREKOEN ARTEKO LAGUNTZA-IKUSPEGIAN OINARRITUTAKO ESPERIENTZIA BAT ABIARAZTEKO PROPOSAMENA

Ikerketa honek agerian ipini duen alderdietako bat, parekoen arteko laguntzak ematen duen balioari dagokionez, hauxe da: nabarmen bultzatzen duela gizartean zaurgarritasun-egoeran edo -arriskuan dauden pertsonen partaidetza. Bizitako esperientzia ezagutza-iturria dela aitortuz, eta harreman horizontaletan oinarrituz –bizitzan antzeko ibilbidean dituzten edo izan dituzten pertsonen arteko konfiantza eta errekonozimendua tarteko–, partaidetza ez da kontsulta-ariketa soil. Aitzitik, laguntzarako, ikaskuntza kolektiborako eta ahalduntzerako prozesu bat da. Aldi berean, botere-asimetriak murrizten ditu, norberaren ahotsa adierazten laguntzen du, eta partaideen eragin-gaitasuna indartzen du.

Kontuan harturik, alde batetik, ikuspegi honen oinarri metodologikoak, bai eta egin diren esperientzia praktikoen mapaketa eta profesionalekin nahiz sareko zerbitzuen erabiltzaileekin egindako kontrastea ere; eta, bestetik, aintzat hartuta ikerketa-proiektu honen abiapuntuko asmoa (EAPN Euskadiren lan-esparruan proposamen zehatz bat egin ahal izatea, gizartean zaurgarritasun-egoeran edo -arriskuan dauden pertsonen gizarte-politiken ziklo osoan duten partaidetza sustatzeko eta bermatzeko), proposamen zehatz bat egin daiteke, parekoen arteko laguntza-ikuspegia elementu erraztaile gisa txertatzeko.

Zehazki, hauxe proposatzen da: EAPN Euskadi Sareak planteatzen duen Kontuak Emateko Partaidetzazko Mahai bat sortzea. Mahai horretako kideak txandakatzen joango lirarteke, eta izango lirarteke sareko kide diren entitateen erabiltzaileak edo erabiltzaile ohiak. Helburua izango litzateke zuzenean edo zeharka eragiten dieten gizarte-politiken ebaluazioan parte hartzea.

Mahaiak partaidetzarako, elkarrizketarako eta ebaluaziorako gune egituratu gisa jardungo luke, eta bertan partaideek beren esperientzia aurkeztuko lukete, honako hauek aztertzeko:

- Gizarte-politika edo -zerbitzu jakin batzuk diseinatzea.
- Gizarte-politika edo -zerbitzu horiek benetan inplementatzea.
- Politika edo zerbitzu horiek beren eguneroko bizitzan duten eragin efektiboa.

Ebaluazioa antolatu ahal izango genuke kontuak emateko funtsezko galdera batzuen inguruan, betiere EAPN Euskadiren laguntzarekin eta Idazkaritza Teknikoaren sakoneko lanarekin, taldeari laguntzeko eta aldizkako bilerak eginez. Galdera horiek honako arlo hauen ingurukoak izango lirarteke: planteatu ziren konpromiso edo helburuak, konpromiso horiek zenbateraino jarri diren benetan martxan, onuradunek nola bizi izan duten politika edo zerbitzu hori, ondorio positiboak edo mugak, berariazko hobekuntza-proposamenak... Hori guztia, betiere, hartzaileen ikuspegitik. Kasu bakoitzean, eta erakunde eskudunekin, ebaluatu beharreko politika edo zerbitzu zehatzak ezarriko lirarteke, eta aurretiazko lanak EAPN Euskadiren bidez egingo lirarteke.

Alde horretatik, Kontuak Emateko Partaidetzazko Mahaian, parekoek partaidetzazko ebaluazioaren agente gisa jardungo lukete, eta horrek indartu egingo luke proposatutako mekanismoa, hainbat zentzutan:

- Partaideak sartuz eta bertan iraunaraziz, bereziki eremu instituzionaletan sartzeko oztopo handienak dituzten pertsonak.
- Konfiantza- eta segurtasun-giroa sortzen lagunduz, hori ezinbestekoa baita pertsonen bizitzari zuzenean eragiten dioten politikari eta zerbitzuei buruzko hausnarketa kritikoa egiteko.

- Politika publikoen ebaluazioak erabiltzen duen hizkera teknikoaren eta eguneroko esperientziaren arteko distantzia murriztuz, partekatutako ulermen-prozesuak bultzatuz.
- Kontuak ematearen dimentsio kolektiboa indartuz, banakako logikatik logika komunitaria eramanaz.

Nola funtzionatuko luke mahaiak?

Ekimenak, modu esplizituan, printzipio antolatzaile gisa jasoko luke parekoen arteko laguntza, orientazio hauen bidez:

- Parte-hartzaileek parekoen arteko laguntzaren rola erantsi ahal izango lukete, beren borondatez eta lagunduta: kide berrien harrera, talde osoaren laguntza eta partaidetza aktiboa erraztuz. Horrela, kontseilu gisa eratzen den taldearen errotazioa ere ziurtatu ahal izango da.
- EAPN Euskadiko Idazkaritza Teknikotik lagunduko liratekeen lan-saioetan, esperientzia partekatutik egingo lirateke ebaluazioa eta ekarpena.
- Parekoen arteko laguntzaren ikuspegitik, adierazleak eta ebaluazio-galderak ez lirateke kanpotik inposatuko. Aitzitik, modu parte-hartzailean definituko lirateke, pertsonen politika edo zerbitzu bat baloratzeko garrantzitsutzat jotzen dutenetik abiatuta. Horretarako, laguntzaz gain, dagozkion bilerak egin ahal izango lirateke ebaluatu beharreko zerbitzuaren eta/edo politikaren ordezkariekin.
- Laguntza bermatuta egongo litzateke eta etengabea izango litzateke, gainkarga emozionala edo desfekzioa saihestuz, eta partaidetza zaindutako esperientzia adierazgarria izango dela bermatuz.

Kontuak Emateko Mahai honetan parekoen arteko laguntza sartzeak eragin positibo gehigarria sortu ahal izango luke. Eragin horien artean, honako hauek nabarmenduko ditugu:

- Hobetu egiten du ebaluazioaren kalitatea, analisiak sakonagoak eskaintzen dituelako, testuinguruan kokatuak eta bizitako errealitatearekin bat datozenak.
- Areagotu egiten du emaitzen gizarte-legitimitatea, prozesu kolektiboetatik daudelako eraikita, eta ez banakako ekarpen isolatuetatik.
- Indartu egiten ditu partaideen gaitasun pertsonalak eta kolektiboak, eskubideen eta ahalbuntzearen ikuspegiarekin bat etorriz.
- Sendotu egiten ditu jasangarriagoak diren eta politika publikoen beste eremu batzuetara eramateko modukoak diren partaidetza-ereduak.

BIBLIOGRAFIA ETA INFORMAZIO-BALIABIDEAK

- CARRASQUILLA CORRAL, M.C.; CARNACEA CRUZ, M.A. (2013): *O. Crea, juega y participa. Caja de herramientas para la participación*. Madril: EAPN ES.
<https://www.participacionsocial.org/cajaHerramientas/index.php>
- CENTRO DE INVESTIGACIONES SOCIOLOGICAS (CIS). (2025): *Estudio sobre la participación política en España*. CIS.
- DE LA HERA RODRÍGUEZ, M.E. (2017): «La voz de las personas en situación de vulnerabilidad en el diseño de las políticas sociales en Euskadi. La experiencia de EAPN Euskadi». *Zerbitzuan*, 64, 203-212. or.
http://www.zerbitzuan.net/documentos/zerbitzuan/La_voz_personas_situacion_vulnerabilidad.pdf
- EAPN ES. (2012): *Foro de debate 2: Participación para la inclusión y la transformación social*. Madril.
<https://www.eapn.es/publicaciones/180/foro-de-debate-2-participacion-para-la-inclusion-y-la-transformacion-social>
- EAPN ES: *Guía metodológica de la participación social de las personas en situación de pobreza y exclusión social*. Madril.
<https://www.eapn.es/publicaciones/31/guia-metodologica-de-participacion-social-de-las-personas-en-situacion-de-pobreza-y-exclusion-social>
- EAPN EU. (2014): *Giving a Voice to Citizens. Building stakeholder engagement for effective decision-making*. Brusela.
<https://www.eapn.eu/giving-a-voice-to-citizens-new-eapn-handbook-is-out/>
- EAPN EU. (2015): *Breaking Barriers – Driving Change - Case studies of building participation of people experiencing poverty*¹⁹. Brusela.
<https://www.eapn.eu/breaking-barriers-driving-change-eapns-new-book-on-participation-is-out/>
- EAPN EU. (2018): *Make participation a driver for social rights. EAPN assessment of 2018 National Reform Programmes*. Brusela.
<https://www.eapn.eu/make-participation-a-driver-for-social-rights-eapn-assessment-of-2018-national-reform-programmes/>
- EAPN EUSKADI. (2010): *La participación de las personas como herramienta para la inclusión social. Experiencias piloto en entidades sociales para el fomento de la participación*. Bilbo.
<https://www.eapneuskadi.org/include/uploads/nodo/Participacion-como-herramienta.pdf>
- ESADEECPOL. (2022): *Desigualdad de la Renta y Redistribución en España*. EsadeEcPol.
- FEANTSA. *Participation Toolkit - "Get a different result...get people participating"*. Partaidetzarako erreminten eskuliburua. *Obtén un resultado diferente... haz que la gente participe*. (2013). Gaztelaniaz dago eskuragarri:
https://www.feantsa.org/download/manual_de_herramientas_de_participacion-1631170708992428732.pdf
- FUNDACIÓN ALTERNATIVAS. (2024): *VI Informe sobre la Desigualdad en España*. Fundación Alternativas.
- MARTÍN PLUMA, A. (2012): «Diferentes prismas para estudiar la exclusión social. Marco teórico y propuesta de reconceptualización de la exclusión basado en el sujeto». *Revista de Trabajo Social*, 9(1), 45-67.
- MEAD, S.; MACNEIL, C. (2006): «Peer Support: What Makes It Unique?». *International Journal of Psychosocial Rehabilitation*, 10(2), 29-37. Artikulu honek parekoen arteko laguntzaren ezaugarri paregabeak aztertzen ditu, baita horrek osasun mentala berreskuratzeko orduan duen eragina ere.

¹⁹ Kasu-azterketetan, Euskadiko esperientzia jasotzen du.

REPPER, J.; CARTER, T. (2011): «A Review of the Literature on Peer Support in Mental Health Services». *Journal of Mental Health*, 20(4), 392-411. Literaturaren berrikuspen honek parekoen arteko laguntza osasun mentaleko zerbitzuetan txertatzearen ebidentziaren ikuspegi orokor bat ematen du.

ROCAMORA G-VALLS, P. (2015): «Psicología social de la exclusión». *Revista de la Asociación de Psicología Social*, 12(1), 23-45.

SÁNCHEZ ALMANZA, A. (2000): *Marginación e ingreso en los municipios de México: Análisis para la asignación de recursos fiscales*. Mexiko. Universidad Nacional Autónoma de México.

SARTU. (2010): *Tendencias sociales e inclusión social*. Zarautz.

Hemen: <https://gaztaroa-sartu.eus/wp-content/uploads/2019/07/TendenciasSocialesC01.pdf>

SOLOMON, P. (2004): «Peer Support/Peer Provided Services Underlying Processes, Benefits, and Critical Ingredients». *Psychiatric Rehabilitation Journal*, 27(4), 392-401. Azterlan honek parekoen arteko laguntzaren azpian dauden prozesuak eta haren onurak aztertzen ditu, hainbat testuingurutan.

SUBIRATS, J.; RIBA, C. (2004): «Pobreza y exclusión social. Un análisis de la realidad española y europea». *Colección de estudios sociales*, 16. Bartzelona. La Caixa Fundazioa.

TEZANOS, J.L. (1999): *Tercer foro sobre tendencias sociales*. Madril. Editorial Sistema.

LABURPEN EXEKUTIBOAK

1. LABURPEN EXEKUTIBOA: ZER DA «PAREKOEN ARTEKO LAGUNTZA» IKUSPEGIA?

Debatea sortzeko oinarri teoriko eta metodologikoen berrikuspena.

PARTAIDETZA SUSTATZEKO BIDEAN AURRERA EGINEZ

Enpatiaren bidez, eta norberaren esperientzia emozional nahiz psikologikotik abiatuta, beste pertsonaren egoera ulertzean oinarritutako laguntza da, pertsona elkarri laguntzeko aukera ematen diena. Gure iritzian, ikuspegi hori aurrerapauso bat izan liteke aktibazio inklusiboaren eta herritartasun aktiboaren paradigmaren. Gainera, uste dugu ikuspegi horrek eraldatu egiten duela erabiltzailearen rola, zaugarritasun-egoeran dauden beste pertsona batzuei laguntza eta babesa ematera igaro baitaiteke.

PAREKOEN ARTEKO LAGUNTZA-IKUSPEGIA

Parekoen arteko laguntza: gizartean esku hartzeko estrategia, gizarte-bazterkeriaren ondorioak lantzea eta arintzea bideratua

Gizarte-bazterkeria: hainbat kolektibori eragiten dien askotariko fenomeno

DEFINIZIOA: Parekoen arteko laguntzaren oinarrian, ideia hau dago: antzeko esperientziak bizi izan dituzten pertsonen harreman profesional tradizionalen bidez lortzen zaila den ulermen- eta laguntza-maila bat eskain dezaketela.

PAREKOEN ARTEKO LAGUNTZA-IKUSPEGIA DISEINATZEKO GAKO-ELEMENTUAK, EREDUAK ETA INPLEMENTATZEKO ESTRATEGIAK

Gako-elementuak

- Enpatia eta ulermena: antzeko esperientziak eta erronkak
- Elkarrekikotasuna: bi noranzko dituen harremana
- Ahalduntzea: autonomia sustatzen du
- Konfiantza eta errespetua: babesa eskaintzen duen ingurune segurua
- Berdintasuna: hierarkia tradizionalak ezabatzen ditu
- Itxaropena: oneratzeko eta gainditzea

Ikuspegia inplementatzeko estrategiak

- **Planifikazioa**

Helburu argiak: Espektatibak; irismena eta kolektiboa definitzea; testuingurua

Nor izango dira parekoak? Hautaketa, gaikuntza integrala, ordainsaria eta onurak

Antolaketa: Laguntza-eredua, parekoak gainbegiratzea eta laguntzea, baliabideak eta logistika

- **Ebaluazioa**

Etengabeko ebaluazio- eta hobekuntza-sistema: emaitza ukigarriak neurtzea eta arrakastak nahiz hobekuntzak identifikatzea + Gardentasuna eta kontu-ematea —erabakigarria da, eta askotan albo batera uzten da, prozesu honetan **persona onuradunek aktiboki parte hartzea**—.

Ebaluazio-adierazleen sistema: kuantitatiboak eta kualitatiboak —~~ex~~osten xehatua

- **Sustapena eta sentsibilizazioa**

Komunikazio-estrategiak: sare sozialak (bideoak, infografiak, lekukotzak...) + Webgunea

Hezkuntza eta sentsibilizazioa: tailerrak, mintegiak, liburuxkak eta gidaliburuak + Sentsibilizazio-kanpainak (lekukotzak) eta ekitaldi komunitarioak

- **Alderdi etiko eta kulturalak**

Konfidentzialtasuna eta pribatutasuna: segurtasuna eta babesa. Parekoei informazio sentikorraren erabilerari buruzko gaikuntza ematea.

Aniztasuna eta inklusioa: kultura-, etnia- eta genero-aniztasuna.

Jardunbide inklusiboak inplementatzea: zerbitzatzen den komunitatearen premiak eta ezaugarriak ebaluatzea.

→ Informazio horretan oinarrituta, programak inklusiboagoak eta irisgarriagoak izateko diseina daitezke.

Ereduak eta laguntza

Ereduak.

Gaikuntza- eta ziurtapen-eredua. Eredu horretan, pareko gisa arituko diren pertsonen prestakuntza espezifikoa jasotzen dute, laguntzeko, komunikatzeko eta krisia kudeatzeko trebetasunak garatu ditzaten. Gaikuntza jaso ondoren, parekoek beren trebetasunak baliozkotzen dituzten ziurtagiriak eskuratu ahal izango dituzte. Horrek areagotu egiten du programaren sinesgarritasuna, eta parekoak motibatzen ditu arlo profesionalean garatzen jarraitzea.

Errehabilitazio-eredua. Pertsonaren oneratzeko eta ongizate integralean zentratzen da, haren autonomia eta gizarteratzea sustatuz. Pareko gisa jarduten duten pertsonen eredu gisa jarduten dute, eta oneratzeko posible dela erakusten dute. Parekoek prestakuntza espezifikoa jasotzen dute egoera traumatikoak kudeatzeko eta laguntza sentikor eta enpatikoa eskaintzeko.

Laguntza.

Parekoek beren eginkizuna eraginkortasunez bete ahal izan dezaten, funtsezkoa da haiek laguntza egokia eskura izatea. Laguntza horrek, alde batetik, ziurtatzen du parekoak ondo prestatuta eta babestuta egongo direla; eta, beste aldetik, mesede egiten dio programaren arrakastari eta iraunkortasunari. Laguntzak, egokia izateko, honako hauek eskatzen ditu:

- Prestakuntza eta gaikuntza etengabe eta egokia
- Gainbegiratze eta laguntza etengabea: gainbegiraleak eskura izatea + laguntza emozionala jasotzea
- Autozainketa eta ongizatea: baliabideak eta estrategiak (autozaintza-saioak)
- Ebaluazioa eta atzerarikadura
- Parekoek elkarri laguntzeko komunitate bat sortzea

DEBATEA SORTZEKO GAKOAK

Parekoen arteko laguntzaren ikuspegian oinarritutako programak inplementatzeak ekarriko lituzkeen erroak

- Aldaketarekiko erresistentzia: litekeena da profesionalak eta antolakundeak metodo tradizionalak erabiltzen ohituta egotea eta praktika berriak berenganatzeari uzkur egitea.
- Gaikuntza eta prestakuntza: erroka izan daiteke prestakuntza integral eta jarraitua ematea, denbora- eta baliabide-mugak direla-eta.
- Konfidentzialtasuna eta pribatutasuna: erroka bat izan daiteke, bereziki informazioa erraz zabaltzea daitekeen komunitate-inguruneetan.
- Finantza-jasangarritasuna.
- Eraginaren ebaluazioa eta neurketa: batez ere emaitzak kualitatiboak direnean, hala nola ongizate emozionala eta erresilientzia.
- Aniztasuna eta inklusioa: ziurtatu behar da programa inklusiboa dela eta parte-hartzaileen kultura-, etnia- eta genero-aniztasuna errespetatzen duela.

2. LABURPEN EXEKUTIBOA: ONDORIOAK ETA PROPOSAMENAK

Euskadin gizarteko pobreziaren eta bazterkeriaren aurkako borrokan **parekoen arteko laguntza** txertatzeko moduari buruzko ikerketaren **ondorio** eta **proposamen** nagusiak.

Honako hauek ditu oinarri:

- Profesionalei egindako elkarriketak.
- Eztabaida-taldeak erabiltzaileekin.
- Jada abian dauden esperientzia praktikoen analisiak.

Azken fokua da **erakunde publikoak** eta **gizarte-erakundeak** –EAPN Euskadi barne– bideratzea, modu planifikatuan, iraunkorrean eta kalitatez egin dezaten aurrera.

ONDORIO NAGUSIAK

1. **Praktika gehiago dago, diskurtsoa baino**
 - «Parekoen arteko laguntza» terminoa ez da oso ezaguna.
 - Dena den, oso antzekoak diren praktika ugari daude: elkarri laguntzeko taldeak, erabiltzaileen boluntariora, familien arteko mentoretza, partaidetza-guneak, eta abar.
 - **Lursail emankor** bat dago, jada egiten dena ordenatu, izendatu eta indartzeko.
2. **Ikuspegia eraldatzailea dela baloratzen da**
 - Profesionalek eta erabiltzaileek **balio erantsia** duela nabarmentzen dute, profesional soilak diren esku-hartzeen aurrean.
 - Bazterkeria-egoeran edo -arriskuan dauden pertsonen **autonomia**, **autoestimua**, **ahots propioa** eta **partaidetza** indartzen ditu.
3. **Egiturarik gabe, parekoen arteko laguntza erre edo indargabetu egiten da**
 - **Baliabideak** behar ditu: denbora, finantzaketa, koordinazioa, gainbegiratzea.
 - Esparru argiak behar ditu: rola definitzea, mugak ezartzea, konfidentzialtasuna, zaintza emozionala, etengabeko prestakuntza.
 - Halakorik ez badago, ikuspegia pertsona zehatz batzuen mendeko ekimen isolatu hauskorretara mugatuta geratuko da.
4. **Erresistentzia profesionalak, gaizki planifikatutako esperientzien ondorioz**
 - Errezelo askok parekoen arteko laguntza «izena» plangintza seriorik gabe erabilitako aurretiazko esperientzietan dute jatorria:
 - rol zehaztugabea,
 - prestakuntza-falta,
 - espektatiba irrealak,
 - laguntza gutxi,
 - parekoen erabilera instrumentala.
 - Esperientzia txar horiek **mesfidantza** sortzen dute, eta «onurak beharrean arazoak» izatearen beldurra eragiten dute.
 - Funtsezkoa da **erresistentzia horiei aurre egitea** elkarriketara joz, prestakuntza emanez, rola argitasunez zehaztuz eta kalitate-irizpideak ezarritik.
5. **Harreman-, komunitate- eta genero-dimentsioa zentrala da**
 - Emakume-taldeak, aholku-kontseiluek eta bestelako partaidetza-espazioek adierazten dute garrantzitsuak direla alderdi hauek:
 - gune **seguruak** sortzea,
 - **zaintza**-harremanak izatea,
 - **komunitatea** eraikitzea eta **bakardadea** murriztea.
 - **Genero-ikuspegia** eta ikuspegi **intersektionala** funtsezkoak dira parekoen arteko laguntzak desberdinkeriak birsortzea saihesteko.

6. Euskadin dagoeneko badaude erreferentziazko hainbat esperientzia
 - Adibideak: **elkarri laguntzeko agenteak (AGIFES), familien arteko mentoretza, Txinparta, Bizitu**, besteak beste.
 - Halakoek erakusten dute ikuspegia **bideragarria** eta erabilgarria dela, baina finantzaketa egonkorra, laguntza tekniko eta aitorpen instituzionala behar dituela.
 - Atea irekitzen diote ikaskuntzak eta kalitate-irizpideak partekatzeko **esperientzia-sare** bat sortzeko aukerari.
7. EAPN Euskadik rol estrategikoa izan dezake
 - Izan daiteke:
 - Erreferentzia- eta koordinazio-nodoa.
 - Prestakuntzarako, laguntza metodologikorako eta sistematizaziorako espazioa.
 - Oinarri-esperientzien eta **Administrazio publikoen** arteko zubia.

PROPOSAMEN NAGUSIAK

Erakunde publikoentzako gako-proposamenak

- **Politiketan eta araudietan parekoen arteko laguntza aitortzea:** Plan, lege eta esparruetan sartzea **parte hartzeko eta lagun egiteko berariazko gailu** gisa, eta ez soilik «borondatezko» gisa.
- **Ikuspegira egokitutako finantzaketa:** finantzaketa-lerroek aintzat hartu behar lituzkete parekoen figura –haien balizko aitorpen ekonomikoa barne–, haien hasierako eta etengabeko prestakuntza, koordinazioa eta gainbegiratzea, eta harreman- eta zaintza-denborak, soilik «ekoizpen»-logiken mende egon gabe.
- **Esperientzia pilotuak eta eskalagarriak** gizarte-entitateekin aliantzan, ebaluazio partaidetuarekin eta beste lurralde batzuetara hedatzeko aukerarekin.
- **Partaidetza egonkorra, parekoen presentziarekin**
Parekoak integratzea partaidetza-kontseiluetan, kontraste-mahaietan, kontsulta-organoetan eta gizarte-politikak ebaluatze prozesuetan.
- **Lantalde teknikoak eta arduradun politikoak prestatzea eta sentsibilizatzea**
Erresistentziak murrizteko eta ikuspegia, mugak eta ahalmen eraldatzailea argitzeko.

Gizarte-entitateentzako eta EAPN Euskadirentzako gako-proposamenak:

- Jada egiten dena identifikatzea eta sistematizatzea, eta parekoen arteko laguntza-praktikak mapatzea, ikuspegiarekin konektatuz
- Esperientziak parte-hartzaileekin batera diseinatzea
- Parekoen rola definitzea eta zaintzea
- Espazio seguruak sortzea eta genero-ikuspegia nahiz intersektionalitatea bultzatzea
- Parekoen eta entitateen sarea sustatzea
- Eragina ebaluatzea eta ezagutaraztea

ERANSKINA

PROFESIONALAK ELKARRIZKETATZEKO GIDOIA

Sarrera (10 min)

Grabatzeko baimena + baimen informatua:

Aurkezpena: Egun on / Arratsalde on. Nire izena Amelia da eta soziologoa naiz. Dakizun bezala, EAPN Euskadirentzat egiten dut lan, eta oraintxe bertan ikerketa bat egiten ari gara, parekoen arteko laguntzaren ikuspegiari eta ikuspegi hori praktikan aplikatzeko aukerei buruzkoa. Ikerketa-prozesu honetarako, uste dugu oso garrantzitsua dela hirugarren sektoreko profesionalak eta zerbitzuen erabiltzaileek gaiari buruz duzuen ikuspegia jasotzea. Horregatik jarri gara zurekin harremanetan, elkarrizketa hau egiteko. Izan ere, iruditzen zaigu zure ikuspegia aberasgarria izango dela gure ikerketan, eta ezinbestekoa ere bai, parekoen arteko ikuspegia praktikan jartzeko prozesua aurrera eramateko, gizartean bazterkeria-egoeran edo -arriskuan dauden kolektiboekin.

Gaian barneratu aurretik, aurkeztuko al zenuke zeure burua? (izena, lana...)

Gaiaren azalpena: Hasteko, aurkezpen labur bat egingo dut «parekoen arteko laguntza-taldean» ikuspegiari buruz. Aurrez entzun al zenuen ezer gai honi buruz?

Azaldu ppt bidez parekoen arteko laguntza zer den

1. blokea (5-10 min). **Esperientzia**

- Ikuspegi metodologiko horren ezaugarriak entzun ondoren, jakin nahi genuke eredu horren antzeko esperientziarik edo nolabait hurbiltzen zaionik ezagutzen duzun. Esperientzia zehatzari eta arduradunari buruzko galderak egin.
 - Zure ustez, zertan du antza esperientzia horrek parekoen arteko laguntzaren metodologiarekin?
 - Zertan desberdintzen da parekoen arteko laguntzaren metodologiatik?
 - Zer hobetuko zenuke esperientzia horretan/honetan?
 - Zein alderdi izan ziren positiboki nabarmendu zirenak?
-

2. blokea (10 min). **Iritzia**

- Nola baloratuko zenuke ikuspegi metodologiko hau?
- Zure ustez, zure entitatean aplikatzeko moduko metodologia al da?
- Ikuspegi hori zure taldean sartuz gero, zer zailtasun edo oztopo egongo lirartekeela aurreikusten duzu?
- Zer onura izango lituzke entitatearentzat eta profesionalentzat?
- Zure ustez, zein alderditan egingo lieke mesede erabiltzaileei?
- Zure iritzian, ikuspegi horretatik esku hartzeak benetan sustatuko al lituzke pertsonen autonomia eta emantzipazioa?

3. blokea (10 min). **Hobekuntzak eta proposamenak**

- Orain arte aipatu duguna kontuan hartuta, zure ustez zer alderditan hobetu beharko litzateke ikuspegi hori, zure entitatearentzat/esku-hartze taldearentzat egokiagoa izan dadin?
- Proposamenik bururatzen al zaizu, zure esperientzia pertsonala ere kontuan hartuta, metodologia hau aurrera eramanez gero kontuan hartu beharko litzatekeena? (ADIBIDEAK)

4. blokea (10 min). **Premiak**

- Demagun esperientzia berri bat abiaraziko dugula entitatean, eta esperientzia horren oinarri metodologikoa parekoen arteko laguntza-taldeak izango direla. Zure ustez, zer alderdi gauzatu ahal izango lituzke entitateak bere kabuz?
- Zer alderditan beharko zenukete laguntza?
- Zure iritzian, prozesuko zein unetan beharko zenukete kanpo-laguntza? Eta nolako laguntza?
- EAPNk zein baliabide edo baliabide-mota eskaini behar lituzke ikuspegi hori ezarri ahal izateko?
- Zer irudituko litzaizueke pertsonen parte hartzeko lerroaren barruan proiektu piloturen bat edo ekintzaren bat proposatuko bagenu gizarte-politikak ebaluatzeko?
- Ba al duzu beste proposamenik, ideiarik, zalantzarik...?

Eskaera

Bukatu baino lehen, galdetu nahiko nizuke zer iruditzen zaizun erabiltzaileei eredu honen inguruko kontsulta egitea. Alde batetik, jakin nahi nuke entitatearen barruan talde egokirik bururatzen zaizun gai honi buruzko eztabaida-talde bat egiteko (argitu beste ikuspegi batetik egingo litzatekeela, bere esperientzietan zentratuz). Bestalde, jakin nahi nuke aholkurik baduzun taldearekin gai honi buruz hitz egiteari begira. Prest gaude proposamenak entzuteko.

Itxiera

Eskerrik asko zure denboragatik eta zure proposamenengatik. Zalantzarik gabe, kontuan izango dugu eman diguzun informazioa. Harremanetan jarraituko dugu!