

¿QUÉ ES EL ENFOQUE DE "APOYO ENTRE PARES"?

REVISIÓN TEÓRICA Y METODOLÓGICA PARA INTRODUCIR EL DEBATE

El **Apoio entre Pares** es una estrategia de intervención social basada en la empatía y la comprensión mutua entre personas que han vivido experiencias similares de exclusión o vulnerabilidad. Este enfoque permite ofrecer un apoyo difícil de alcanzar desde relaciones exclusivamente profesionales y supone un avance en el paradigma de la **activación inclusiva**, la **ciudadanía activa** y la **participación**, al transformar a las personas usuarias en agentes activos de apoyo para otras personas.

La **implementación** del apoyo entre pares requiere una **planificación rigurosa**, con objetivos claros, definición del colectivo destinatario y selección adecuada de las personas pares, garantizando su formación integral, supervisión, acompañamiento y, cuando sea posible, reconocimiento y remuneración.

EMPODERAMIENTO

EMPATÍA BASADA EN LA
EXPERIENCIA COMPARTIDA

RESPECTO MUTUO

ELIMINACIÓN DE JERARQUÍAS
TRADICIONALES

GENERACIÓN DE EXPECTATIVAS
POSIVIAS DE CAMBIO



También es importante contar con modelos organizativos claros, recursos suficientes y sistemas de evaluación continua que incorporen tanto indicadores cuantitativos como cualitativos, incluyendo la participación activa de las personas beneficiarias.



El enfoque incorpora también acciones de **promoción y sensibilización**, mediante estrategias de comunicación, educación comunitaria y campañas que visibilicen experiencias y testimonios, así como un fuerte compromiso con las **consideraciones éticas y culturales**, especialmente en materia de confidencialidad, privacidad, diversidad e inclusión.

¿QUÉ ES EL ENFOQUE DE "APOYO ENTRE PARES"?

REVISIÓN TEÓRICA Y METODOLÓGICA PARA INTRODUCIR EL DEBATE

MODELOS DE INTERVENCIÓN

- **Modelo de capacitación** y certificación de pares.
- **Modelo de rehabilitación** centrado en el bienestar integral y el acompañamiento continuo que incluye formación permanente, supervisión, autocuidado, evaluación y creación de redes de apoyo entre pares.



DESAFÍOS

- La **resistencia al cambio** en organizaciones y profesionales.
- Las dificultades para garantizar **formación** continuada.
- Los retos en la protección de la **confidencialidad**.
- La **sostenibilidad financiera**.
- La **medición del impacto** (especialmente en aspectos cualitativos).
- La necesidad de asegurar programas verdaderamente inclusivos y respetuosos con la **diversidad**.



¿QUÉ ES EL ENFOQUE DE "APOYO ENTRE PARES"?

CONCLUSIONES DE LA INVESTIGACIÓN SOBRE CÓMO INCORPORAR EL APOYO ENTRE PARES EN LA LUCHA CONTRA LA POBREZA Y LA EXCLUSIÓN SOCIAL EN EUSKADI.



Hay más práctica que discurso

Aunque el término apoyo entre pares no es muy conocido, en la práctica ya existen muchas experiencias afines: ayuda mutua, voluntariado de personas usuarias, mentoría entre familias y espacios de participación.



Un enfoque valorado como transformador

El apoyo entre pares se percibe como un valor añadido frente a intervenciones solo profesionales. Transforma la relación de ayuda y refuerza el empoderamiento. Favorece autonomía, autoestima, voz propia y participación de personas en situación o riesgo de exclusión.



Sin estructura, el enfoque no es sostenible

Para sostenerse, el apoyo entre pares necesita recursos, financiación, coordinación y marcos claros: roles definidos, límites, cuidado emocional y formación.



Resistencias por malas experiencias previas

Muchas reticencias profesionales vienen de experiencias mal planificadas: roles poco claros, falta de formación, expectativas irreales y poco acompañamiento. Esto genera desconfianza. Es necesario calidad y la claridad para reducir las resistencias.



¿QUÉ ES EL ENFOQUE DE "APOYO ENTRE PARES"?

CONCLUSIONES DE LA INVESTIGACIÓN SOBRE CÓMO INCORPORAR EL APOYO ENTRE PARES EN LA LUCHA CONTRA LA POBREZA Y LA EXCLUSIÓN SOCIAL EN EUSKADI.



Lo relacional, comunitario y de género es central

La experiencia muestra la importancia de los espacios seguros, el cuidado y la construcción de comunidad. La perspectiva de género e interseccional es clave para no reproducir desigualdades. Cuidar los vínculos es parte del impacto.



Ya hay experiencias de referencia en Euskadi

Existen experiencias que demuestran que el apoyo entre pares funciona, pero necesita financiación estable, acompañamiento técnico y reconocimiento institucional.






Un rol estratégico para EAPN Euskadi

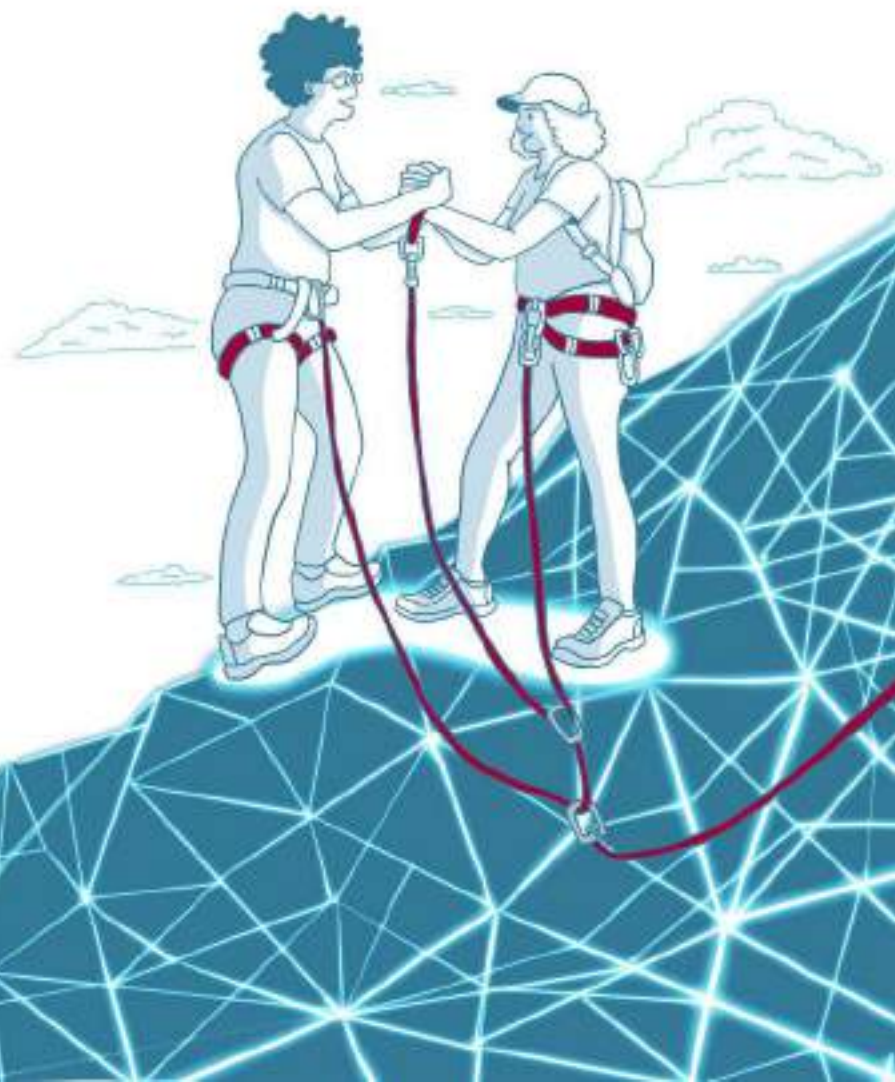
EAPN Euskadi puede actuar como nodo de referencia: coordinando, formando, sistematizando y conectando experiencias con las administraciones públicas.



El proceso metodológico se basa en:

-  Entrevistas a profesionales.
-  Grupos de discusión con personas usuarias.
-  Análisis de experiencias prácticas ya en marcha.

El foco final es orientar a instituciones públicas y entidades sociales (incluida EAPN Euskadi) sobre cómo avanzar de manera planificada, sostenible y con calidad.



¿QUÉ ES EL ENFOQUE DE "APOYO ENTRE PARES"?

PROPUESTAS DE LA INVESTIGACIÓN SOBRE CÓMO INCORPORAR EL APOYO ENTRE PARES EN LA LUCHA CONTRA LA POBREZA Y LA EXCLUSIÓN SOCIAL EN EUSKADI.



Instituciones públicas:



- Reconocer formalmente el apoyo entre pares en **políticas, normativas** y planes estratégicos, diferenciándolo del voluntariado.
- Diseñar una **financiación específica y adaptada** que contemple la figura de las personas pares, su formación, supervisión, coordinación y tiempos de relación no basados únicamente en criterios de productividad.
- Impulsar **experiencias piloto** evaluadas de manera participativa, con posibilidad de escalabilidad territorial.
- Garantizar la **presencia estable de personas pares** en órganos de participación y evaluación de políticas sociales.
- **Formar y sensibilizar** a equipos técnicos, responsables políticos para reducir resistencias y clarificar el alcance del enfoque.



Entidades sociales y EAPN Euskadi:



- Identificar y sistematizar las prácticas existentes de apoyo entre iguales.
- Co-diseñar experiencias junto a las propias personas participantes.
- Definir y cuidar el rol de las personas pares.
- Crear espacios seguros incorporando la perspectiva de género e interseccional.
- Fortalecer redes de pares y de entidades.
- Evaluar y comunicar el impacto del enfoque.

