

LIMITES INSTITUCIONALES QUE DIFICULTAN EL ACCESO DE LAS MUJERES EN SITUACIÓN O RIESGO DE EXCLUSIÓN A LOS SERVICIOS DE PROTECCIÓN SOCIAL



LIMITES INSTITUCIONALES QUE DIFICULTAN EL ACCESO DE LAS MUJERES EN SITUACIÓN O RIESGO DE EXCLUSIÓN A LOS SERVICIOS DE PROTECCIÓN SOCIAL

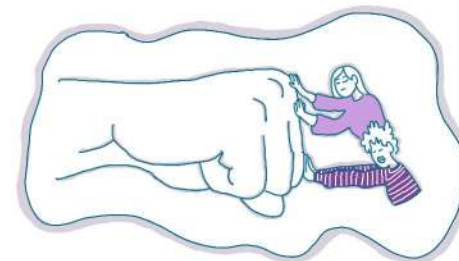
8 La generación de relaciones de confianza resulta esencial.



9 Necesidad de recursos específicos: servicios y programas centrados en las mujeres ya que el actual diseño androcéntrico funciona desde la perspectiva "ciega al género" centrado en los hombres y en sus necesidades.



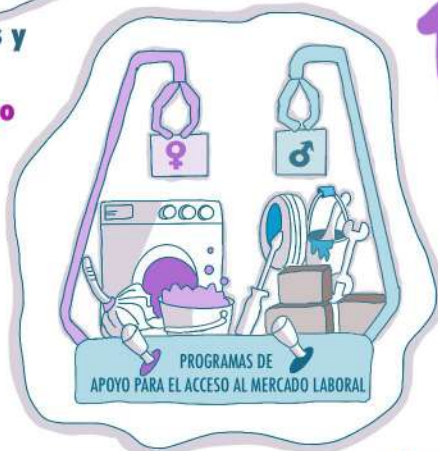
10 Las personas entrevistadas identifican una fuerte resistencia a modificar las dinámicas de la intervención social.



11 La investigación sobre políticas y servicios sociales confirma la existencia de un evidente sesgo de género, tanto en la construcción como en su aplicación.



12 Graves carencias en la aplicación de la perspectiva de género específicamente en los programas de apoyo o inserción sociolaboral para el acceso al mercado laboral.



RESULTADOS Y CONCLUSIONES

13 Cambio de mirada en los planes de intervención entendiendo que las dificultades que presentan las mujeres responden a fallas del sistema de protección social más que a circunstancias individuales.



Elementos indispensables:

- Es necesario **abrir espacios** de diálogo y reflexión en torno al trabajo con mujeres.
- La incorporación de la **ética feminista** en el trabajo de la red.
- La **participación de las mujeres usuarias**.



LIMITES INSTITUCIONALES QUE DIFICULTAN EL ACCESO DE LAS MUJERES EN SITUACIÓN O RIESGO DE EXCLUSIÓN A LOS SERVICIOS DE PROTECCIÓN SOCIAL

1 Grave problema de fondo relacionado con la **visibilidad, dignidad, respeto y credibilidad** en las mujeres.



2 Barreras **exclusógenas** que limitan el acceso de mujeres a los servicios o recursos sociales y que responden a factores **estructurales** que llevan a las mujeres a interiorizar sentimientos de no pertenencia a la sociedad.

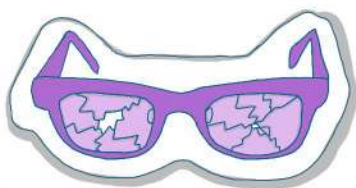


6 La **exclusión** que sufren las mujeres es **multidimensional**, pero a menudo su abordaje se realiza desde una perspectiva que **parcializa**. Su **abordaje** debe ser **interseccional**.



7 El sistema de protección social está **fragmentado** y se reclama una **mayor coordinación** y una necesidad de **programas comunitarios**.

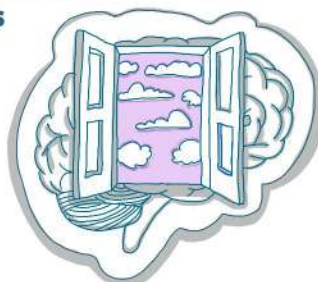
3 La **formación en perspectiva de género** para las personas profesionales resulta esencial para evitar las miradas que invisibilizan o estigmatizan a las mujeres en situación o en riesgo de exclusión.



4 **Falta de perspectiva de género** tanto en el diseño como en el análisis de las encuestas de pobreza y exclusión social.

5 La situación de las mujeres que son madres sirve para reflexionar sobre las carencias actuales del sistema de servicios sociales y su posibilidad de mejora.

Los **estereotipos** como el de "mala madre" o abordajes que derivan en separaciones traumáticas son vistos como una **gran barrera** que desanima a muchas mujeres a acudir a los servicios sociales por **temor** a perder a sus hijas e hijos.



RESULTADOS Y CONCLUSIONES



LIMITES INSTITUCIONALES QUE DIFICULTAN EL ACCESO DE LAS MUJERES EN SITUACIÓN O RIESGO DE EXCLUSIÓN A LOS SERVICIOS DE PROTECCIÓN SOCIAL



En el 2023 se integra la perspectiva feminista en la investigación; para ello, se comienza un **proceso formativo involucrando** no solo al **grupo motor** de la investigación, sino a **las entidades de la red de EAPN Euskadi**.



Se han realizado tres sesiones de formación con el objetivo de:

- Embeberse de la **ética feminista**.
- Incorporar **herramientas prácticas para su aplicación** en el quehacer diario (investigación e intervención social) en las entidades del TSAS.

Conclusiones:

Para trabajar desde una perspectiva de ética feminista es necesario un **posicionamiento político** como entidad.



En las entidades del TSAC el feminismo **sigue siendo "cosa de mujeres"** y sus postulados no siempre son compartidos por todas las personas de la entidad.



Dificultades en la elaboración de herramientas de implantación si previamente no se tienen asumidos ciertos **postulados feministas**.

Es necesaria una amplia y profunda **formación continua** sobre la materia.



A veces, las profesionales acompañan y orientan a las mujeres usuarias en clave de proactividad. Sin embargo, no practican el mismo **empoderamiento** en sus propias organizaciones.

Es importante **disponer de espacios para compartir reflexiones** vinculadas con la intervención y la investigación con **perspectiva ética y feminista** dentro de las entidades. Estos espacios, por su carácter **abierto**, permiten entrar en mayores dosis de **confianza** y abordar cuestiones que en otros espacios formales no se trabajan.



Conclusión final: Se abre una puerta que no se debe cerrar, es necesario **seguir trabajando y reflexionando** para lograr un cambio compartido en las entidades y en la red.

ÉTICA FEMINISTA

